

Kulturmiljöutredning vid Storön och Forsön

Botilsätters och Ölseruds socknar, Säffle kommun, Värmlands län



VÄRMLANDS
MUSEUM

Värmlands Museum rapportserie 2025:22
Författare: Johan Richardson

VÄRMLANDS MUSEUM
Uppdrag

Box 335
651 08 Karlstad
Tel: 054 - 701 19 00
Fax: 054 - 701 19 98
E-post: museet@varmlandsmuseum.se
www.varmlandsmuseum.se

© 2025 Värmlands Museum

Kulturmiljöutredning vid Storön och Forsön

Botilsätters och Ölseruds socknar, Säffle kommun, Värmlands län

Dnr 25.270.0107

Johan Richardson
Uppdrag
Värmlands Museum



INNEHÅLLSFÖRTECKNING

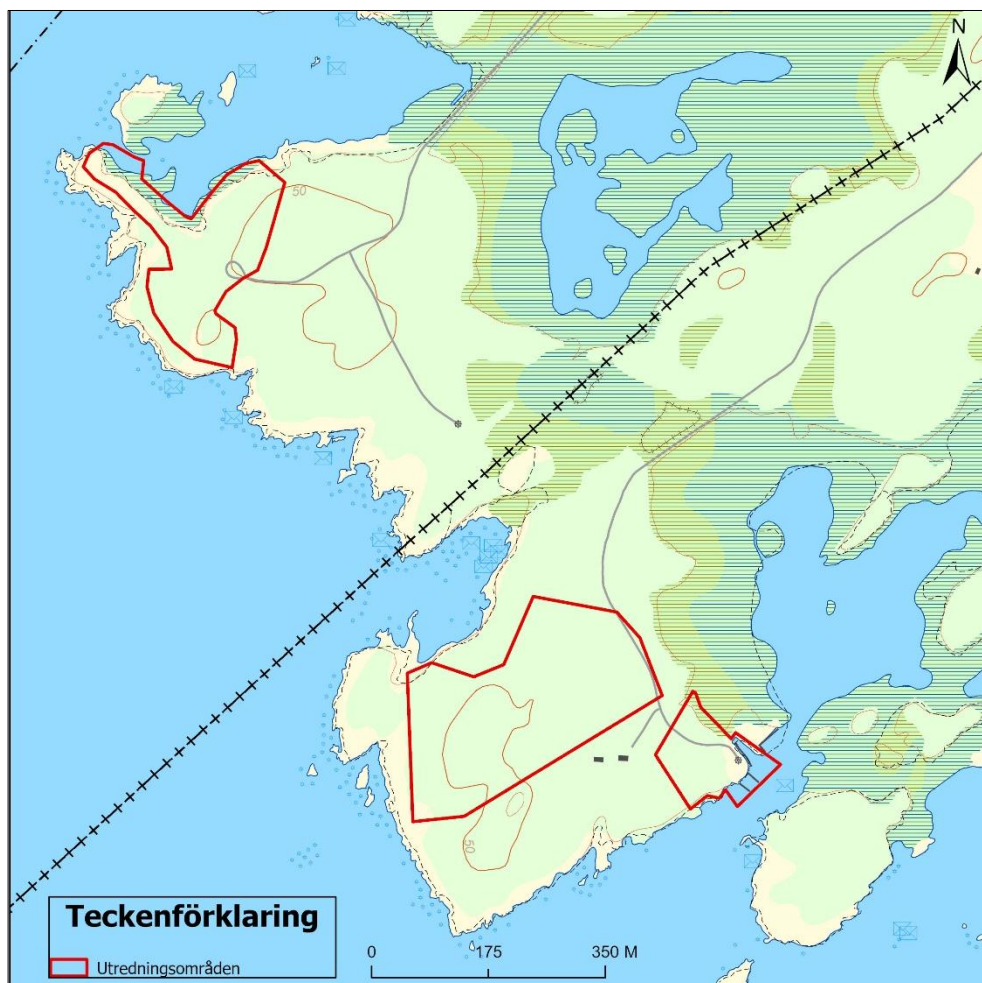
Inledning	6
Bakgrund	6
Syfte	6
Metod och genomförande	6
Områdesbeskrivning och fornlämningsmiljö	7
Kulturmiljölagen och fornlämningsbegreppet	8
Skogsvårdslagen	8
Kart och arkivstudie	9
Historiskt kartmaterial	9
Kulturmiljöregistret och Skogens pärlor	13
Tidigare utredningar	14
Värmlands Museums topografiska arkiv	14
Inventeringsresultat och värdering	15
Återbesök av registrerade lämningar	17
Tolkande sammanfattning	19
Källor	20
Kartor	20
Litteratur	20
Övriga uppgifter	20
Tekniska och administrativa uppgifter	21

Omslagsbild. Foto över objekt 1, foto från NV.

Kartor ur allmänt kartmaterial © Lantmäteriet Dnr MS2005/01156.
©Värmlands Museum



Figur 1. Utsnitt ur översiktskarta som visar utredningsområdenas belägenhet i landskapet © Lantmäteriet Dnr MS2005/01156.



Figur 2. Utsnitt ur fastighetskartan som visar utredningsområdenas belägenhet i landskapet. © Lantmäteriet Dnr MS2005/01156.

Inledning

Bakgrund

Personal från Värmlands Museum genomförde under hösten år 2025 en kulturmiljöutredning inom tre avgränsade områden vid Storön och Forsön, Botilsätters och Ölseruds socknar, Säffle kommun, Värmlands län (se figur 1 & 2). Uppdraget utfördes efter förfrågan från SBK Värmland inför planarbete för utvecklad besöksnäring inom fastigheterna Säffle Forsvik 1:23 och Säffle Norra Averstad 1:11. Arbetet bestod av kart-och arkivstudier samt fältinventering. Resultatet av uppdraget redovisas i denna rapport.

Syfte

Syftet med kulturmiljöutredningen var att utreda områdenas kulturhistoriska utveckling samt om ytterligare forn- eller kulturlämningar återfinns inom utredningsområdena. Nya objekt som påträffades vid inventeringen och som inte har den antikvariska statusen Fornlämning eller Möjlig fornlämning värderas på en fyrgradig skala utifrån Riksantikvarieämbetets plattform "Kulturhistorisk värdering och urval". Syftet var även att utreda om det inom utredningsområdena finns områden som bedöms ha en hög fornlämningspotential, så kallade utredningsobjekt. Områden med hög fornlämningspotential utgörs exempelvis av områden inom vilka det finns uppgifter om att övergivna historiska bebyggelseenheter som är äldre än år 1850 legat eller förhistoriska boplatzlägen. Utifrån erfarenhet vet vi att människor under förhistorisk tid generellt anlade sina boplatser på flacka avsatser eller höjdlägen, på uddar eller näs och vanligtvis på lättdränerade sandiga marker i relation till vatten.

Metod och genomförande

Inför fältinventeringen eftersöktes kunskap om utredningsområdenas kulturhistoriska utveckling och lämningsbild genom en studie av Värmlands Museums topografiska arkiv samt arkeologiska forskningsprogram. Studien innefattade även en genomgång av Kulturmiljöregistret och Skogsstyrelsens portal "Skogens pärlor". Samtliga historiska kartakter som berörde utredningsområdena rektifierades i ArcGIS PRO för att utreda områdets historiska utveckling samt avgöra om eventuella okända lämningar återfanns inom utredningsområdena. En studie genomfördes även av Lidardata i form av terrängskuggningskiktet i Fornsök för att eftersöka eventuella misstänkta lämningar. För de misstänkta lämningar som framkom vid kart-och arkivstudien skapades shapefiler som överfördes till registreringsverktyget som användes vid fältinventeringen och utgjorde därmed tips vid inventeringsarbetet.

Utredningsområdena inventerades den 30 september år 2025. Som registreringsverktyg användes en handdator med ArcGIS mobilapplikation Fieldmaps som är en mobil app för datainsamling i fält. Vidarbearbetning av inventeringsresultaten har gjorts i programmet ArcGIS PRO. Vid behov användes jordsond för att avgöra lämningstyp.

Efter fältarbetet registrerades alla nypåträffade lämningar, som bedömdes uppnå kriterierna för att ingå i Kulturmiljöregistret, utifrån lämningstyp och antikvarisk status.

Områdesbeskrivning och fornlämningsmiljö

De berörda utredningsområdena ligger på skogbeklädda öar längs Värmlandsnäs skärgård. Områdena består dels av berghällar i relation till Väneren samt småkuperad skogsmark. Värmlandsnäs utgör en av de fornlämningsrikaste bygderna i Värmland.

Fornlämningsbilden på Värmlandsnäs vittnar om att människor har bott och vistats i området sedan den äldre stenåldern och fram till historisk tid. För omkring 10 000 år sedan låg hela Värmlandsnäs under vatten. Genom landhöjningen kom delar av näset att bli vattenfritt under stenåldern och utgjorde då ett utpräglat skärgårdslandskap med mindre öar. De äldsta spåren består av lösfynd av i form av trindyxor samt en skivvyxa av flinta. Dessa yxtyper dateras generellt till mesolitikum (ca 8200-3200 f.kr.) Två av trindyxorna samt skivvyxan påträffades i samband med täktverksamhet i en mosse på Värmlandsnäs. I fynduppgifterna framgår det inte vilken mosse det är men troligen utgörs den av Degelmossen i Millesviks socknen nordöstra del (Berggren & Olsson 2022, Värmlands Museums kunskapsprogram). Under tidig och mellanneolitikum (ca 3800-2300 f.kr.) sker en ökning av andelen fynd som främst består utav tunn- och tjockackiga yxor- och mejslar, en båtyxa samt en spjutspets i skiffer. Under senneolitikum (ca 2300-1800 f.kr.) sker ytterligare en ökning av andelen fynd som består av skafthålsyxor, flintdolkar, flintskäror, pilspetsar samt spjutspetsar av flinta. Under denna period anläggs även det första gravmonumentet på Värmlandsnäs vilken består av hållkistor Fynden av flintskäror och hållkistor indikerar att människor har övergått från en mobil jägare/samlare livsstil till en ekonomi mer baserad på jordbruk (KMR).

Under brons- och äldre järnålder sker en expansion av bebyggelse längs hela Värmlandsnäs men med en tydlig förtätning i socknarna Millesvik och Eskilsäter. I relation till andelen gravar är samtida kända boplatser få. Vid Götterstad i Millesviks socken norra del återfinns två boplatser, L2006:4370 och L2005:6580, som bland annat innehöll ett flertal huslämningar som kunde dateras från yngre bronsålder till början av förromersk järnålder (referens). Vid gården Berg, cirka 1,3 kilometer nordöst om Millesvik kyrka, påträffades och undersöktes vid en arkeologisk undersökning stensättning samt ett kulthus av stolphålstyp. Graven daterades till förromersk järnålder men det har troligen funnits äldre begravingar från bronsåldern på platsen. Vid undersökningen påträffades även spår efter bronsgjutning i form av ett degelfragment och ugnrester (Olsson 2008).

Under den yngre järnålder (ca 400-1050 e.kr.) blir högen det dominerande gravskicket. Väster om Millesviks kyrka återfinns ett av Värmlands största gravfält i form av L2006:3565 som indikerar att bebyggelsen koncentreras i området kring kyrkan. Gravfältet består av ett 60-tal synliga gravar i form av 39 högar, 1 långhög, 19 runda stensättningar samt en tresidig stensättning (KMR).

Kunskapen om spåren från medeltiden och historisk tid är främst känd genom skriftliga dokument. År 1354 omnämns Averstad för första gången och år 1420 omnämns Forsvik. Under 1500-talet omnämns ett flertal gårdar, bland annat Rud år 1503 och Hjällskate år 1534 (Ortnamnen i Värmlands län).

Kulturmiljölagen och fornlämningsbegreppet

År 2014 trädde den nya Kulturmiljölagen i kraft och dess största skillnad gentemot dess föregångare, Kulturminneslagen, är utformningen av fornlämningsbegreppet. Fornlämningar är skyddade enligt lag och för att en lämning ska klassas med den antikvariska statusen krävs att den uppfyller tre grundkriterier:

- Lämningen ska vara **varaktigt övergiven**.
- Lämningen ska ha tillkommit efter **människors verksamhet under forna tider**.
- Lämningen ska ha tillkommit genom **äldre tiders bruk**.

Tidsgränsen för att en lämning ska utgöra en fornlämning enligt Kulturmiljölagen är år 1850. Det betyder att lämningar som huvudsakligen antas ha tillkommit **innan 1850** och som idag är varaktigt övergivna och som inte brukas efter dess ursprungliga funktion är fornlämningar. Lämningar som huvudsakligen antas ha tillkommit **efter 1850** som idag är varaktigt övergivna och som inte brukas efter dess ursprungliga funktion har den antikvariska statusen övrig kulturhistorisk lämning. Lämningar som benämns övrig kulturhistorisk lämning erhåller inte lagskydd från Kulturmiljölagen. Länsstyrelsen kan dock besluta att dessa lämningar ska utredas om dessa berörs av ett arbetsföretag.

En lämning kan även registreras med den antikvariska statusen Möjlig fornlämning eller Ingen antikvarisk status i kulturmiljöregistret:

Möjlig fornlämning – anges för lämningar som kräver vidare utredning för att kunna bedömas som fornlämningar. Lämningen ska vara bekräftad i fält. Exempelvis kan en stensättning som är osäker på grund av läge eller någon formdetalj registreras som möjlig fornlämning.

Ingen antikvarisk bedömning – anges för lämningar som är helt undersökta, borttagna utan villkor eller förstörda. Det gäller även för lämningar som är registrerade som uppgift om utan att de är bekräftade i fält. Exempelvis kan en by/-och gårdstomt finnas med på en historisk karta utan att det finns några spår ovan mark efter denna i landskapet. Tomten kan då registreras som *uppgift om* utifrån det kartbelägget.

För vidare läsning fornlämningsbegreppet se Riksantikvarieämbetets 2021 *Fornlämningsbegreppet. Vägledning för tillämpning av Kulturmiljölagen enligt 2 kap. 1 § och 1 a § kulturmiljölagen (1988:950)*

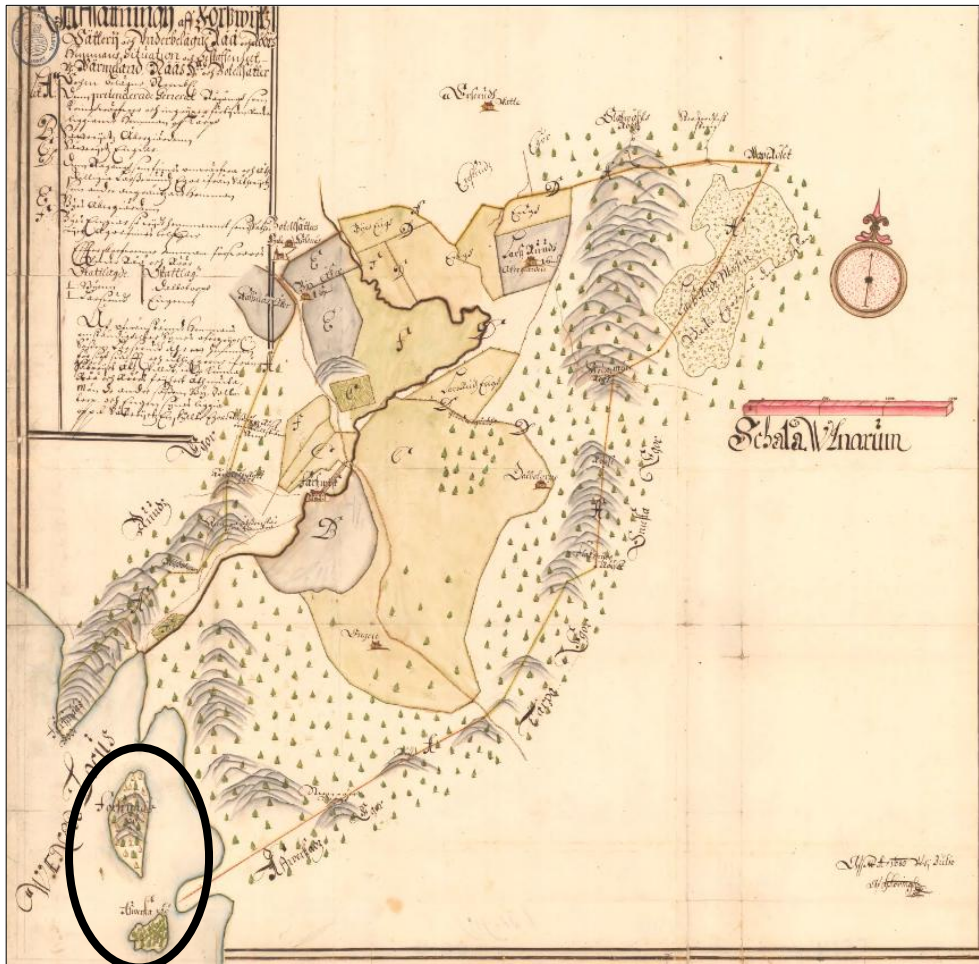
Skogsvårdslagen

Lämningar med den antikvariska statusen Övrig kulturhistorisk lämning omfattas av hänsynsreglerna i 30 § i Skogsvårdslagen. Enligt skogsvårdslagen ska skador på övrig kulturhistoriska lämningar och biologiskt kulturarv förhindras eller begränsas. Detta innebär att skador på lämningar ska förhindras utan att den pågående markanvändningen avsevärt försvåras, eller i annat fall begränsas så långt det är möjligt inom denna ram (Skogsstyrelsen).

Kart och arkivstudie

Historiskt kartmaterial

Det äldsta historiska kartmaterial som berör utredningsområdena är en geometrisk karta som benämns som en Råsättningskarta över Forsvik från år 1685. I kartan är både Forsön och Storön utritad. Öarna bestod av delvis bergig skogsmark (se figur 3).



Figur 3. Råsättningskarta över Forsvik från år 1685. Forsön och Storön har ringats in.

I en geometrisk karta över Averstad från år 1690 är Storön utritad. I kartan går det att utläsa att ön fortsatt består av skogsmark. I viken öst och nordöst om Storön återfinns ett flertal markeringar för fasta fiskeanläggningar. Dessa består av katsor och visar på Vänerfisket framträdande roll under historisk tid (se figur 4).

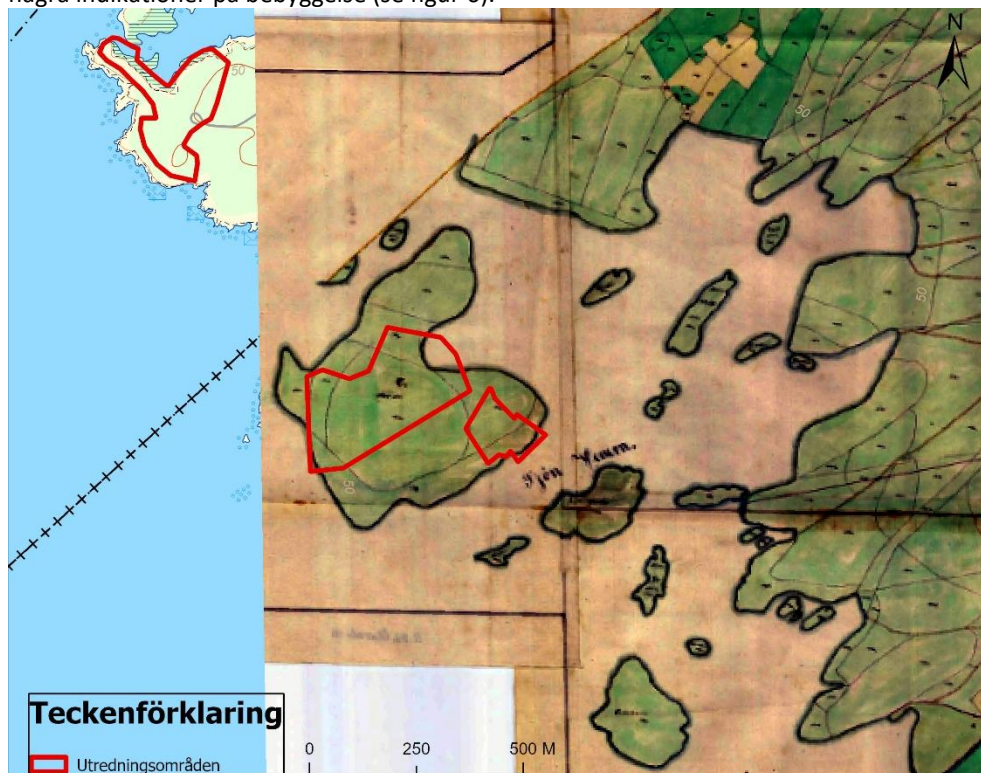


Figur 4. Utsnitt ur geometriska karta över AVerstad som visar utredningsområdenas belägenhet. Notera det stora antalet fiskeanläggningar som sticker ut i viken från fastlandet.

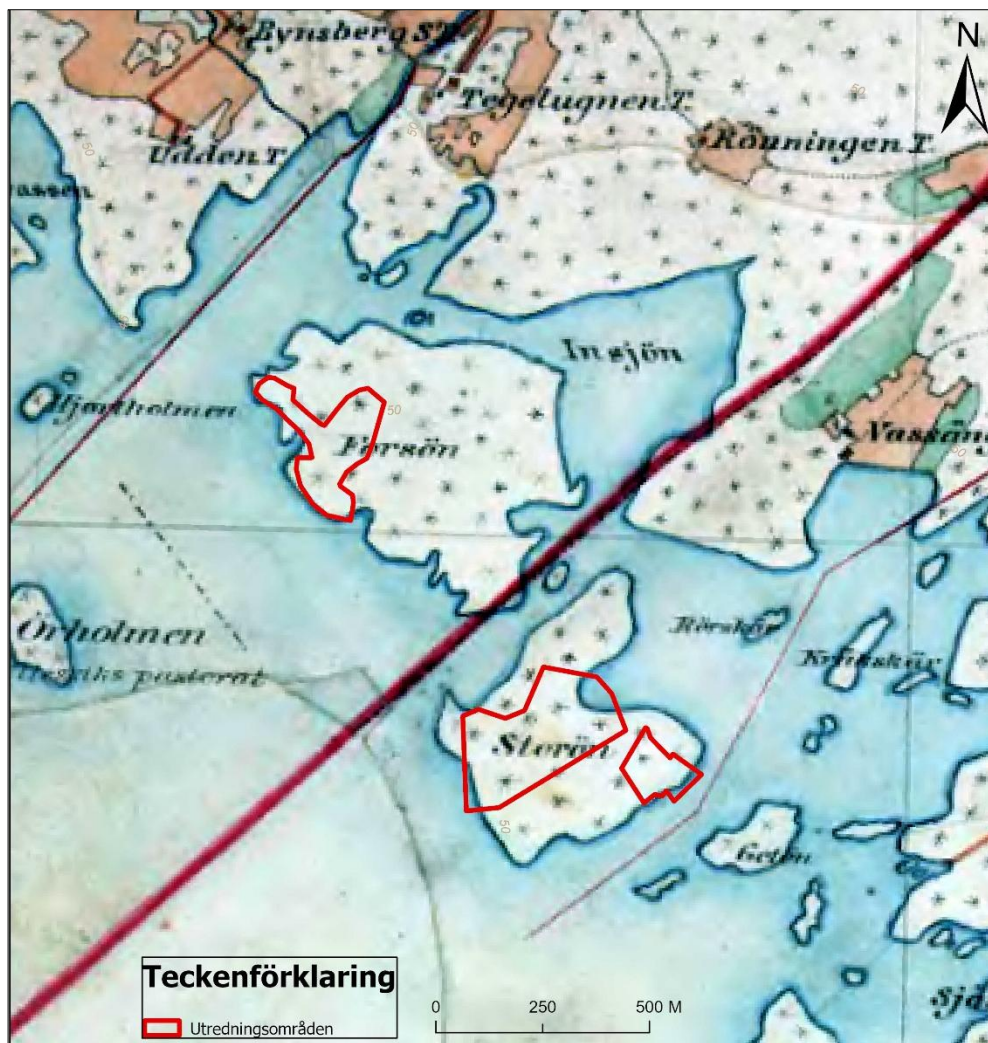
I en karta från 1807 över Forsviks ägor är Forsön utritad. I kartan går det att utläsa att ön bestod av skogsmark samt att det inom utredningsområdet inte återfinns några indikationer på bebyggelse (se figur 5).



Figur 5. Utsnitt ur karta från Forsvik från år 1807 som visar utredningsområdets belägenhet. I en lagaskiftes karta över Averstad från år 1854 är Storön utritad. I kartan går det att utläsa att ön bestod av skogsmark samt att det inom utredningsområdet inte återfinns några indikationer på bebyggelse (se figur 6).



Figur 6. Utsnitt ur Laga skifteskarta över Averstad som visar utredningsområdenas belägenhet.

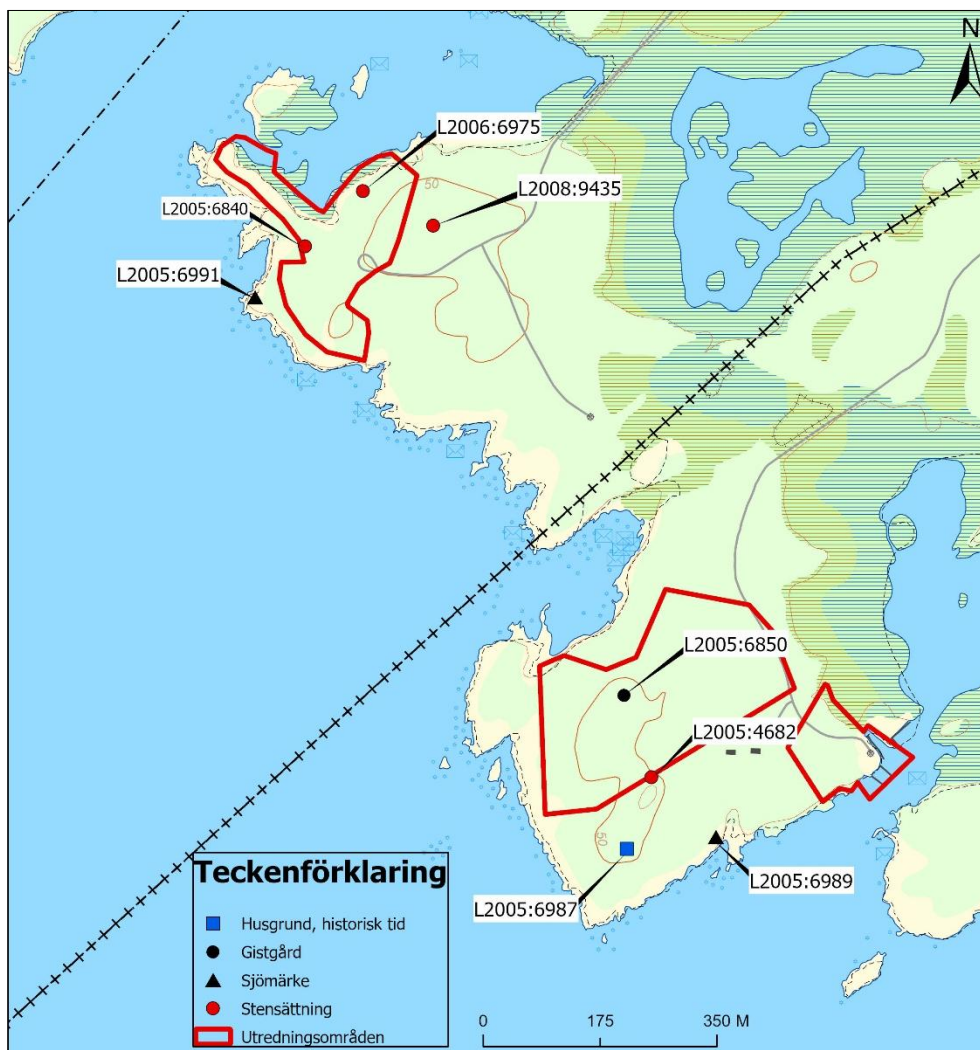


Figur 7. Utredningsområdenas belägenhet gentemot den Häradsekonomiska kartan från åren 1883-95.

I den häradsekonomiska kartan som producerades under åren 1883-95 har få förändringar skett gentemot de tidigare karteringarna. De båda öarna bestod fortsatt av skogsmark.

Kulturmiljöregistret och Skogens pärlor.

Inför den aktuella kulturmiljöutredningen återfinns i Kulturmiljöregistret fyra registrerade lämningar på Storön och fyra registrerade lämningar på Forsön. Dessa utgörs av fyra förhistoriska gravar i form av stensättningar, en gistgård vilket är en lämning efter anordning för torkning av fisknät, en husgrund från historisk tid samt ett sjömärke i form av ett kummel. Stensättningarna och sjömärket har den antikvariska statusen forn lämning och är skyddade av kulturmiljölagen. Husgrunden och gistgården har inför Kulturmiljöutredningen den antikvariska statusen Övrig kulturhistorisk lämning. I Skogsstyrelsens portal Skogens pärlor återfinns inga misstänka lämningar inom utredningsområdet.



Figur 8. De registrerade lämningarnas belägenhet gentemot utredningsområdena.

Tidigare utredningar

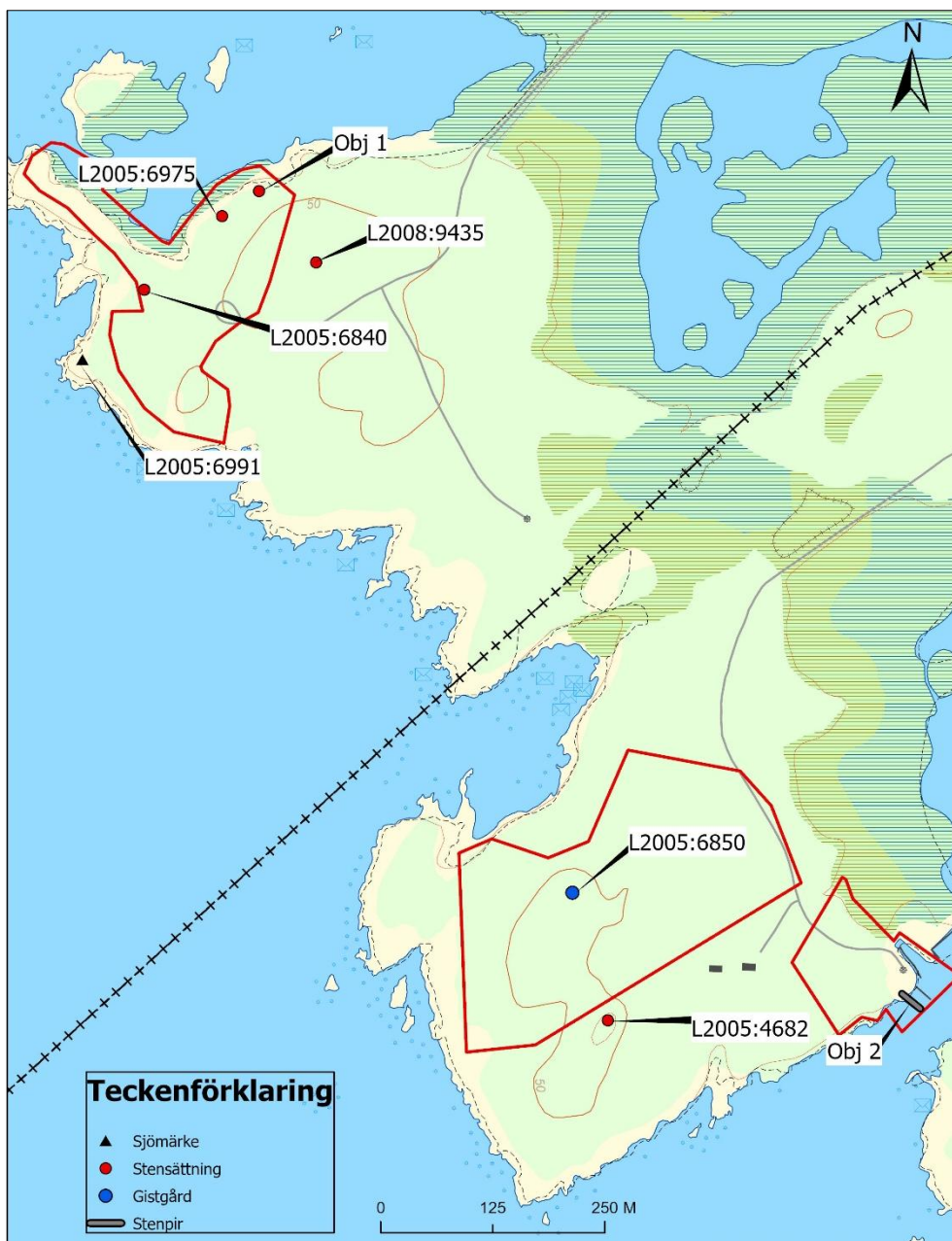
De nu aktuella utredningsområdena har tidigare ingått i en utredning gällande eventuell vindkraftsetablering i delar av Botilsäters, Ölseruds och Södra Nys socknar. Denna utredning genomfördes av arkeologer och byggnadsantikvarie på Värmlands Museum år 2008. Den arkeologiska inventeringen resulterade i att ett stort antal nyregistreringar av lämningar varav de både sjömärkena, L2005:6989 & L2005:6991, husgrunden L2005:6987, gistgården L2005:6850 och stensättningarna L2005:6840 och L2006:6975 påträffades (Olsson 2009). Stensättningarna L2005:4682 och L2008:9435 påträffades vid Riksantikvarieämbetets revideringsinventeringar under början av 1990-talet.

Värmlands Museums topografiska arkiv

Värmlands Museums topografiska arkiv omfattar information om tidigare undersökningar, bebyggelseämningar, lösfynd och antikvarisk korrespondens angående kulturmiljöer över hela länet. I Värmlands Museums topografiska arkiv finns inga handlingar som berör det nu aktuella utredningsområdena.

Inventeringsresultat och värdering

Vid fältinventeringen påträffades två objekt och så återbesöktes de kända lämningarna inom och i direkt relation till utredningsområdena. De ny påträffade objekten utgörs av en stensättning? samt en stenpir (se figur 9).



Figur 9. De ny påträffade samt återbesökta lämningarnas belägenhet gentemot utredningsområdena.

Objekt 1 stensättning?

Beskrivning: Stensättning?, oval, 0,8x0,55 m (NV-SO) och 0,1 m h. Stenflld. Bestående av 5 stycken 0,2-0,34 m st stenar.

Antikvarisk status: Möjlig fornlämning.

RAÄ nr: L2025:5769

Terräng: Hällmark invid sjö

Marks lag: Skogsmark (Blandskog).

Skadestatus. Ej skadad.

Antikvarisk kommentar: Lämningens placering, stenmaterial samt att den är avgränsningsbar indikerar att den utgör en grav i form av stensättning. Lämningen ligger

även i liknande läge som den närliggande stensättningen L2005:6975. Lämningen är dock liten till storlek vilket bidrar till att den registreras som stensättning?.

Objekt 2 Stenpir

Beskrivning: Stenpir, ca 27 m l (NV-SO), 3 m br och upp till 1,2 m h. Av 0,4-1,5 m st stenar. Ett flertal stenar har borrhål.

Antikvarisk status: Objektet registreras ej i Kulturmiljöregistret eftersom lämningen ligger inom en aktiv hamn och är därmed inte övergiven. Även lämningens ålder är osäker. Därmed har lämningen ingen antikvarisk status.

Terräng: I strandkant och sjö

Markslag: Sjö

Skadestatus: Ej skadad.

Värmlands Museum anser att om objekt 1 berörs av framtida exploatering bör lämningens antikvariska status och lämningstyp utredas. Om vidare arkeologiska insatser beslutar Länsstyrelsen i Värmlands län.

Gällande objekt 2 anser Värmlands Museum att Värmlands objektet bör bevaras om detta inte medför stora hinder för framtida arbetsföretag. Stenpiren utgör ett ålderdomligt inslag i landskapsbilden och bidrar därmed till platsens tidsdjup och förståelse för hamnens belägenhet.



Figur 10. Objekt 1, foto från NV.



Figur 11. Objekt 2, foto från N.

Återbesök av registrerade lämningar

I samband med fältinventeringen återbesöktes alla sedan tidigare registrerade lämningar inom och i direkt anslutning till utredningsområdena. Anledningen till återbesöket var att kontrollera att information om lämningarna och dess geometrier fortsatt var aktuella och korrekta. De förhistoriska gravarna i form av stensättningar samt sjömärket i form av ett kummel har den antikvariska statusen fornlämning och är skyddas av Kulturmiljölagen. Varje enskild fornlämning har även ett så kallat fornlämningsområde som sträcker sig utanför själva markeringen i Kulturmiljöregistret. Fornlämningsområdet är inte bestämt på förhand utan en enskild bedömning görs för varje fornlämning av Länsstyrelsen (För mer information om Fornlämningsområde se Riksantikvarieämbetet 2022). Om vidare åtgärder kring fornlämningar beslutar Länsstyrelsen i Värmlands län. Den registrerade gistgården, har den antikvariska statusen Övrig kulturhistorisk lämning. Lämningar efter Gistgårdar ska om de uppfyller kulturmiljölagens övergripande rekvisit samt ha antagits ha tillkomit innan år 1850 bedömas som fornlämningar. Kronologiskt, rumsliga och funktionella samband med andra fornlämningar som exempelvis fiskelägen bedöms som avgörande för att bedöma tillkomsttid. Följande justeringar genomfördes som ett resultat av inventeringen:

L2008:9435. Stensättning. Inga förändringar genomfördes. Lämningen består av en stensättning med den antikvariska statusen fornlämning. Lämningen har även ett fornlämningsområde som bestämts av Länsstyrelsen.

L2005:6975. Stensättning. Inga förändringar genomfördes. Lämningen består av en stensättning med den antikvariska statusen fornlämning. Lämningen har även ett fornlämningsområde som bestämts av Länsstyrelsen.

L2005:6840. Stensättning. Inga förändringar genomfördes. Lämningen består av en stensättning med den antikvariska statusen fornlämning. Lämningen har även ett fornlämningsområde som bestämts av Länsstyrelsen.

L2005:4682. Stensättning. Lämningens geometri var något felinprickad vilket medförde att en ny geometri registrerades med hjälp av GPS. I övrigt genomfördes inga ändringar och lämningen har den antikvariska statusen fornlämning. Lämningen har även ett fornlämningsområde som bestämts av Länsstyrelsen.

L2005:6991. Sjömarke. Lämningens beskrivning korrigerades då sjömärket var något större än vad som angetts i den existerande beskrivningen. Lämningen har fortsatt den antikvariska statusen fornlämning. Lämningen har även ett fornlämningsområde som bestämts av Länsstyrelsen.

L2005:6850: Gistgård. Lämningens beskrivning ändras från Gistgård till Gistgård? Detta med anledning av lämningens karaktär och placering. Då denna lämning enbart uppvisar 3 rösen, eller uppallade stenar som syftar till att hålla upp störor i anordningen samt ett par enskilt placerade stenar så är lämningstypen osäker. Lämningar efter gistgårdar kan bestå av enskilt placerade stenar på en berghäll som höll ned nätet. Vid den nu aktuella lämningen så finns både mindre rösen/uppallade stenar samt enskilt liggande stenar, vilket medför att lämningens karaktär är osäker. Det bedöms inte heller finnas ett kronologiskt, rumsligt eller funktionellt samband med historiska fiskelägen. Området vid nuvarande Averstadviken har dock nyttjats i samband med fiske under historisk tid. Sammanvägt bedömer Värmlands Museum att underlaget för att säkerställa lämningens typ inte är säkert fastslaget. Lämningen kommer därmed inte omregistreras som fornlämning utan behåller den antikvariska statusen Övrig kulturhistorisk lämning.



Figur 12. L2005:6975, foto från SV.



Figur 13. Del av gistgård, L2005:6850. Foto från S.

Tolkande sammanfattning

Värmlands Museum har efter förfrågan från SBK Värmland AB genomfört en kulturmiljöutredning av ett avgränsat område vid Storön och Forsön, Botilsätters och Ölseruds socknar, Säffle kommun, Värmlands län. Syftet med utredningen var att avgöra om forn- eller kulturlämningar samt områden med hög fornlämningspotential (utredningsobjekt) återfinns inom det avgränsade utredningsområdet.

Kulturmiljöutredningen bestod av kart- och arkivstudier samt av fältinventering. Sammanlagt påträffades två objekt och så återbesöktes sex sedan tidigare kända lämningar inom och i relation till utredningsområdena. De ny påträffade objekten bestod av en stensättning? (objekt 1) samt en stenpir (objekt 2). För objekt 1 bedömer Värmlands Museum att denna bör utredas vidare om lämningen berörs av eventuell exploatering. För objekt 2 bedömer Värmlands Museum att lämningen bör bevaras utan att arbetsföretaget avsevärt försvåras. De sedan tidigare kända lämningarna består av fornlämningar i form av stensättningar samt ett sjömärke. Inom utredningsområdena återfinns även en gistgård vars lämningstyp och antikvarisk status kvarstår.

Utredningsområdet ligger i ett fornlämningsrikt landskapsutsnitt med lämningar som framför allt består av förhistoriska gravar, bebyggelseämningar samt lämningar kopplade till sjöfart. Lämningsskildern antyder att Väneren har utgjort en vital del i människornas vardag, som kommunikationsled men även i rituella sammanhang vid gravläggningar. De förhistoriska gravarna på Storön och Forsön tolkas dateras till främst äldre järnålder. Troligen har inte boplatserna legat på öarna utan dessa ligger troligen på fastlandet. Den viktiga historiska sjöfarten längs Väneren manifesteras genom ett flertal sjömärken i form av kummel längs kusten. Dessa har utgjort viktiga noder i landskapet som underlättat navigeringen av fartyg. Det historiska kartmaterialet visar även på fiskets viktiga roll under historisk tid och hur nuvarande Averstadsviken antagligen varit en gynnsam vik för fiske.

Källor

Kartor

Lantmäteriet. Lantmäteristyrelsens arkiv, Värmlands län, Botilsäters socken, Forsvik nr 1, Råsättningskarta år 1685. Aktbeteckning: R8-10:1

Lantmäteriet. Lantmäterimyndighetens arkiv, Värmlands län, Säffle kommun. Aktbeteckning: 17-bot-35

Lantmäteriet. Lantmäteristyrelsens arkiv, Värmlands län, Ölseruds socken, Averstad nr1-2. Geometrisk avmätning år 1690. Aktbeteckning: R94-2:1

Lantmäteriet. Lantmäteristyrelsens arkiv, Värmlands län, Ölseruds socken, Averstad nr1-2. Laga skifte år 1854. Aktbeteckning: R94-2:2

Lantmäteriet. Rikets allmänna kartverk, J112-63-16/1883-95

Litteratur

Berggren, Å. & Olsson, H. 2022. Ett märkligt värmländskt depåfynd. I Om arkeologi i Värmland. Värmland Förr och Nu, Värmlands Museum.

Olsson, H. 2009 Skeppsättningar och kulthus vid Berg på Värmlandsnäs - RAÄ 27:1 och 249 i Millesviks socken, Säffle kommun, Värmlands län. Värmlands Museums dnr 07-270-235. Värmlands Museum, Enheten för kulturmiljö. Rapport nr 2008:39. (RAÄ dnr 321-1374-2008).

Olsson, H. 2008. Kulturmiljöutredning för vindkraft på Värmlandsnäs. Botilsäter, Södra Ny och Ölseruds socknar, Säffle kommun, Värmlands län. Värmlands museum. Rapport 2009:62. (Raä dnr: 3.4.2-41-2011)

Ortnamnen i Värmlands län. 1944. Del XI Näs härad.

Riksantikvarieämbetet 2022. Fornlämningsområde. Vägledning för tillämpning av fornlämningsområde 2 kap. 2 § första stycket kulturmiljölagen (1988:950). Visby.

Övriga uppgifter

Kulturmiljöregistret (www.fmis.raa.se/fornsok)

Värmlands Museums Topografiska Arkiv

Värmlands Museums arkeologiska kunskapsprogram

Sveriges geologiska undersökning (SGU)

Skogsvårdsstyrelsen (<https://www.skogsstyrelsen.se/lag-och-tillsyn/forn--och-kulturlamningar/>)

Tekniska och administrativa uppgifter

Värmlands Museums dnr:	25.270.0107
Typ av undersökning:	Kulturmiljöutredning
Utförandetid: fältarbete:	2025-09-30
Län:	Värmland
Landskap:	Värmland
Kommun:	Säffle
Socken:	Botilsäter & Ölserud
Koordinatsystem:	Sweref 99 TM
Höjdsystem:	RH00
Inmätningssystem:	Fieldmaps
Projektledare:	Johan Richardson
Fältpersonal:	Johan Richardson, Hans Olsson
Foto (om en annat angivet):	Johan Richardson
Kvalitetssäkring:	Hans Olsson
Dokumentationshandlingar	Digitalt dokumentationsmaterial som mätfiler och fotografier förvaras på Värmlands Museum.



VÄRMLANDS
MUSEUM