


Version 1.00

Projekt 7517

Upprättad 2020-09-01

Reviderad

A stylized, light-colored silhouette of a tree with many branches and small leaves, set against a dark olive green background. The tree is positioned on the left side of the page, with its branches extending towards the right.

# Naturvärdesinventering tillhörande Detaljplan för Paddelhall, Säffle kommun

# 1 Sammanfattning

En naturvärdesinventering har skett i samband med arbetet att ta fram en ny detaljplan för att undersöka om området hyser värdefulla livsmiljöer och/eller arter som indikerar högt naturvärde.

En inventering är gjord enligt den standard som är framtagen för naturvärdesinventering, SS 199000:2014. En naturvärdesinventering ska enligt standarden resultera i avgränsade, bedömda områden av positiv betydelse för den biologiska mångfalden och omfattar inte andra tjänster t.ex. ekosystemtjänster så som vattenrening, fotosyntes, osv.

Detaljplaneområdet ligger dikt an mot tätbebyggt område i form av skola och simhall. En stor del av området utgörs av befintlig idrottsplats med tillhörande diken mm. Skogen som finns inom området utgörs av blandskog i olika ålderskategorier och bedöms inte nå upp till någon naturvärdesklass. I området finns vissa värdeelement utpekade i form av död ved.

Henric Ernstson



# Innehållsförteckning

1	Sammanfattning.....	2
2	Bakgrund / Inledning.....	4
3	Syfte med naturvärdesinventering.....	4
4	Avgränsning och metodik.....	4
4.1	Nivå och detaljeringsgrad.....	4
4.2	Naturvårdsarter .....	4
4.3	Karteringsunderlag.....	5
5	Allmän beskrivning av området .....	5
6	Referenser: .....	8
6.1	Referenser internet:.....	8
7	BILAGA 1.....	9
7.1	Bedömningsgrund.....	9
8	Bilaga 2 .....	11
8.1	Naturvärdesobjekt.....	11



## 2 Bakgrund / Inledning

Naturvärdesinventeringen har utförts inför detaljplanearbetet inom del av Säffle 7:13 för tänkt etablering av paddelhall, Säffle kommun.

## 3 Syfte med naturvärdesinventering

Syftet med inventeringen är att identifiera och avgränsa de geografiska områden i landskapet som är av positiv betydelse för biologisk mångfald enligt NVI SS 199000:2014, samt att dokumentera och naturvärdesbedöma dessa. I rapporten beskrivs områdets karaktärer utifrån naturmiljö, även om dessa inte bedöms nå naturvärdesklass.

## 4 Avgränsning och metodik

Metodik som har använts följer SS 199000:2014. Det huvudsakliga syftet med en naturvärdesinventering är att beskriva och värdera naturområden med betydelse för den biologiska mångfalden. En naturvärdesinventering ska enligt standarden resultera i avgränsade, bedömda områden av positiv betydelse för den biologiska mångfalden.

En naturvärdesinventering omfattar endast naturvärdens betydelse för biologisk mångfald, inte andra tjänster t.ex. ekosystemtjänster så som vattenrening, fotosyntes, osv. Att bedöma dessa aspekter kräver andra bedömningsgrunder. NVI omfattar endast ett litet mått av landskapet och är inte någon landskapsekologisk analys som kan göras betydligt mer omfattande och detaljerad. NVI omfattar varken konsekvensbedömning eller bedömning av framtida naturvärde. En NVI ger inget direkt svar kring exploateringskänslighet eller utvecklingspotential.

Med naturvårdsobjekt menas här ett geografiskt avgränsat område med naturvärde som utgörs av en dominerande naturtyp och som tilldelas en gemensam naturvärdesklass.

### 4.1 Nivå och detaljeringsgrad

Inventeringen har genomförts genom att studera tillgängligt material samt genom ett fältbesök den 21:e augusti, vädret vid inventeringstillfället var växlande molnighet.

Inventeringen har skett i fält, nivå detaljerat med tillägg för naturvärdesklass 4, biotopskydd och värdeelement. Värdeelement som har identifierats i fält är värdefulla träd i form av grova träd eller träd med särskilt naturvärde (så som grova aspar, äldre tall, grova sälgar osv.) och skyddade kärlväxter.

### 4.2 Naturvårdsarter

Naturvårdsarter avses arter som indikerar att ett område kan ha naturvärde eller som i sig själv är av särskild betydelse för den biologiska mångfalden. Med naturvårdsarter avses i fallet NVI arter som är skyddade, rödlistade, typiska arter, ansvarsarter och signalarter. Det är endast de naturvårdsarter som bedöms vara relevanta som ska användas vid en naturvärdesbedömning t.ex. ska signalarter endast beaktas i den geografiska zonen och området samt livsmiljön där de indikerar på naturvärde. Vid fynd av naturvårdsarter ska detta stå i relation till vad som kan förväntas i det enskilda fallet. Naturvårdsarter i detta fall är hämtade från artportalen och utgörs av arter kopplade till skog.



### 4.3 Karteringsunderlag

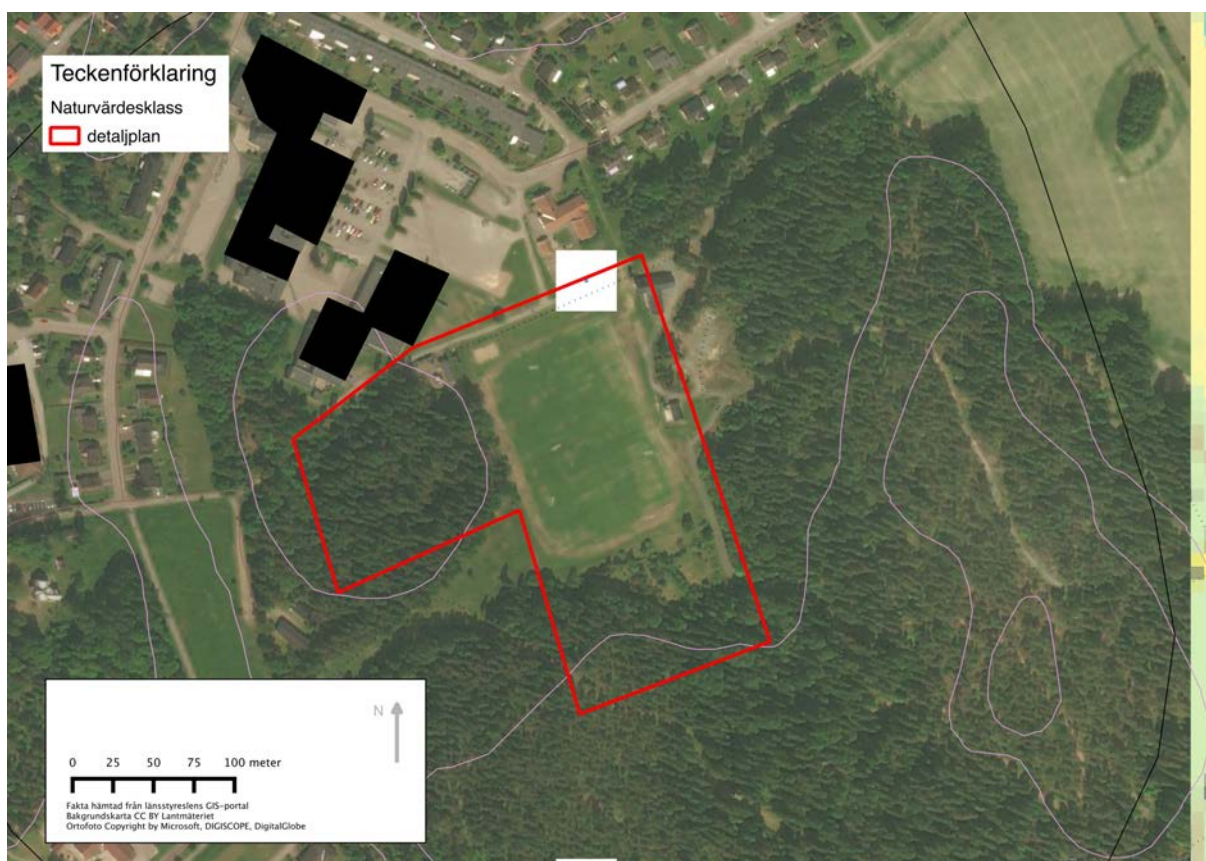
Vid förstudie inför inventeringen har följande underlag använts:

- Utdrag från ArtDatananken 2020-08-11 öppna data
- Utdrag från ArtDatabanken 2020-08-18 skyddade data
- WMS-tjänst
  - Nyckelbiotoper, biotopskydd och naturvärdesobjekt, sumpskogar (skogsstyrelsen) 2020-07-08
  - Våtmarksinventeringen 2020-07-08

## 5 Allmän beskrivning av området

Området ligger stadsnära och ligger intill befintlig skola, badhus samt utgörs av en större bollplan/idrottsplats. I väster finns en skogsdunge som utgörs av blandskog i olika åldrar, i området finns rikligt med stigar. Skogsdungen fortsätter väster om planområdet och i detta område finns bland annat flera klenare ek som står mellan klenare tallar i en lövdunge. Inom skogen har det noterats några lågor men främst två stående torrakor av tall.

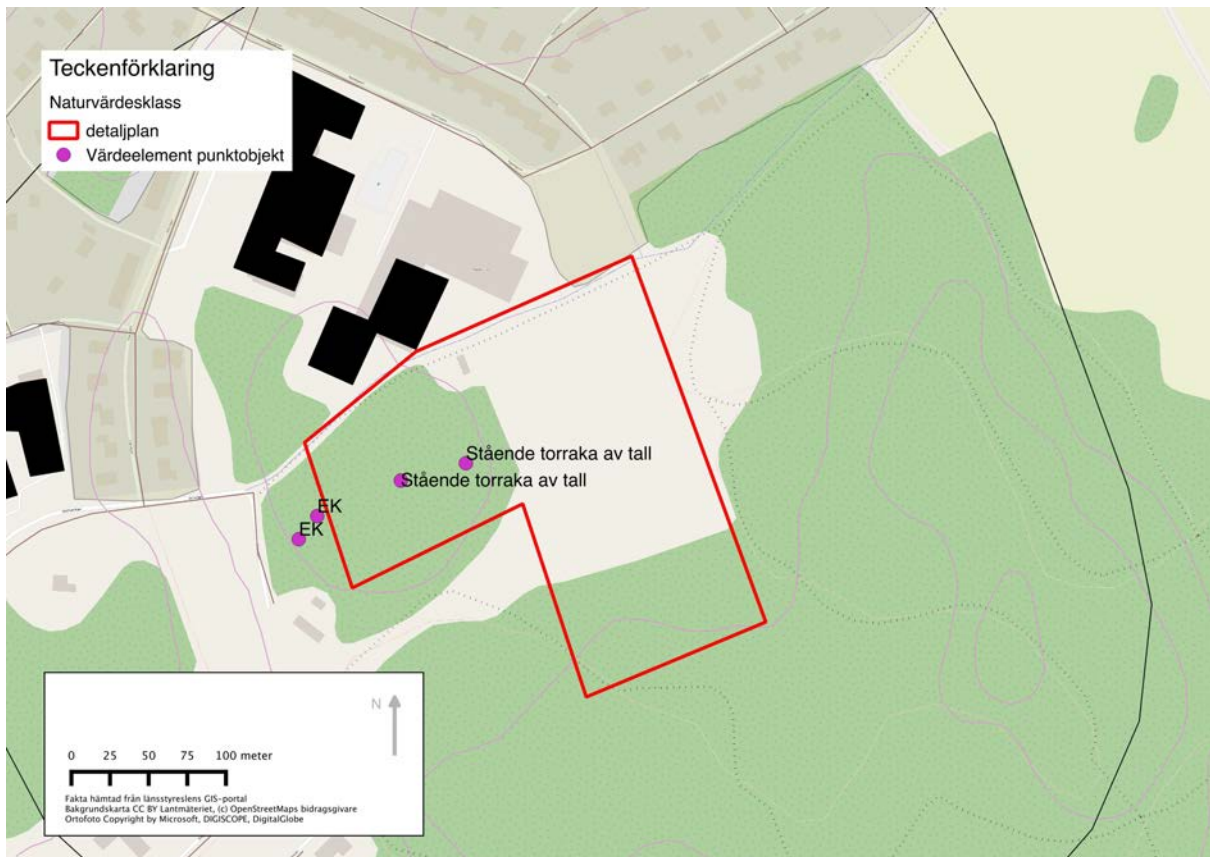
Söder om idrottsplatsen går området upp mot ett strövområde med barrvegetation med marktäckte av blåbärsris.



Karta över området.

Inga områden bedöms nå upp till naturvärdesklass, de värdeelement som har noterats finns på kartbilden nedan.





Karta över området med funna värdeelement markerade.



Bild från skogsdungen i väster, i området finns fin blandskog som är flerskiktat, dvs. flera olika ålder på skogen.







*Bild från cykelbanan som passerar skogsdungen i norr.*



*Skogsmarken söder om idrottsplatsen, ned mot densamma.*





Foto över del av idrottsplatsens södra ände.



Ek och tall som ligger utanför området i väster, det är två klenare ekar 6-10 m höga i ett bestånd av tall.

## 6 Referenser:

Artdatabanken 2015. Rödlistade arter i Sverige 2015. Artdatabanken SLU, Uppsala

Hallingbäck, T. (red.) 2013. Naturvårdsarter. ArtDatabanken SLU. Uppsala. ISBN: 978-91-88506-93-1

Nitare, J. (red.) 2019. Skyddsvärd skog Naturvårdsarter och andra kriterier för naturvärdesbedömning.

Skogsstyrelsen. ISBN: 978-91-87535-15-4

Salomon L. Fältflora över signalarter i skog. BoD ISBN 978-91-7699-600-3

SIS 2014: Naturvärdesinventering avseende biologisk mångfald (NVI)- Genomförande, naturvärdesbedömning och redovisning: Svensk Standard SS 199000:2014

SIS 2014: Naturvärdesinventering avseende biologisk mångfald (NVI) – Komplement till SIS199000: Teknisk rapport SIS-TR 1999001:2014

### 6.1 Referenser internet:

Artdatabanken, artportalen		<a href="http://www.artportalen.se/">http://www.artportalen.se/</a>
Artdatabanken, artfakta		<a href="http://artfakta.artdatabanken.se">http://artfakta.artdatabanken.se</a>
Geodataportalen		<a href="https://ext-geodatakatalog.lansstyrelsen.se/GeodataKatalogen/">https://ext-geodatakatalog.lansstyrelsen.se/GeodataKatalogen/</a>
Skogsstyrelsens hemsida		<a href="http://www.skogsstyrelsen.se/">http://www.skogsstyrelsen.se/</a>





## 7 BILAGA 1

### 7.1 Bedömningsgrund

Tabell från SS199000:2014 som visar på värdering och bedömning utifrån arter.

Värden för bedömningsgrund art	Naturvårdsarter	Rödlistade arter	Hotade arter	Artrikedom
<i>Obetydligt artvärde</i>	Inga eller obetydliga förekomster av naturvårdsarter.	Inga eller obetydliga förekomster av rödlistade arter.		Området är inte påtagligt artrikare än det omgivande landskapet eller andra områden av samma biotop i regionen eller i Sverige.
<i>Visst artvärde</i>	Enstaka naturvårdsarter förekommer. Åtminstone en naturvårdsart är god indikator på naturvärde eller har en livskraftig förekomst.	Enstaka rödlistade arter förekommer.		Området är artrikare än det omgivande landskapet eller andra områden av samma biotop i regionen eller i Sverige.
<i>Påtagligt artvärde</i>	Flera naturvårdsarter förekommer. Åtminstone några naturvårdsarter är goda indikatorer på naturvärde eller har livskraftiga förekomster.	Enstaka rödlistade arter förekommer. Åtminstone en rödlistad art har en livskraftig förekomst.		Området är mycket artrikare än det omgivande landskapet eller andra områden av samma biotop i regionen eller i Sverige.
<i>Högt artvärde</i>	Ett stort antal naturvårdsarter förekommer. Flera naturvårdsarter är goda indikatorer på naturvärde eller har livskraftiga förekomster.	Flera rödlistade arter förekommer. Åtminstone några rödlistade arter har livskraftiga förekomster.	Enstaka hotade arter förekommer.	



Tabell från SS199000:2014 som visar på värdering och bedömning utifrån livsmiljö - biotop.

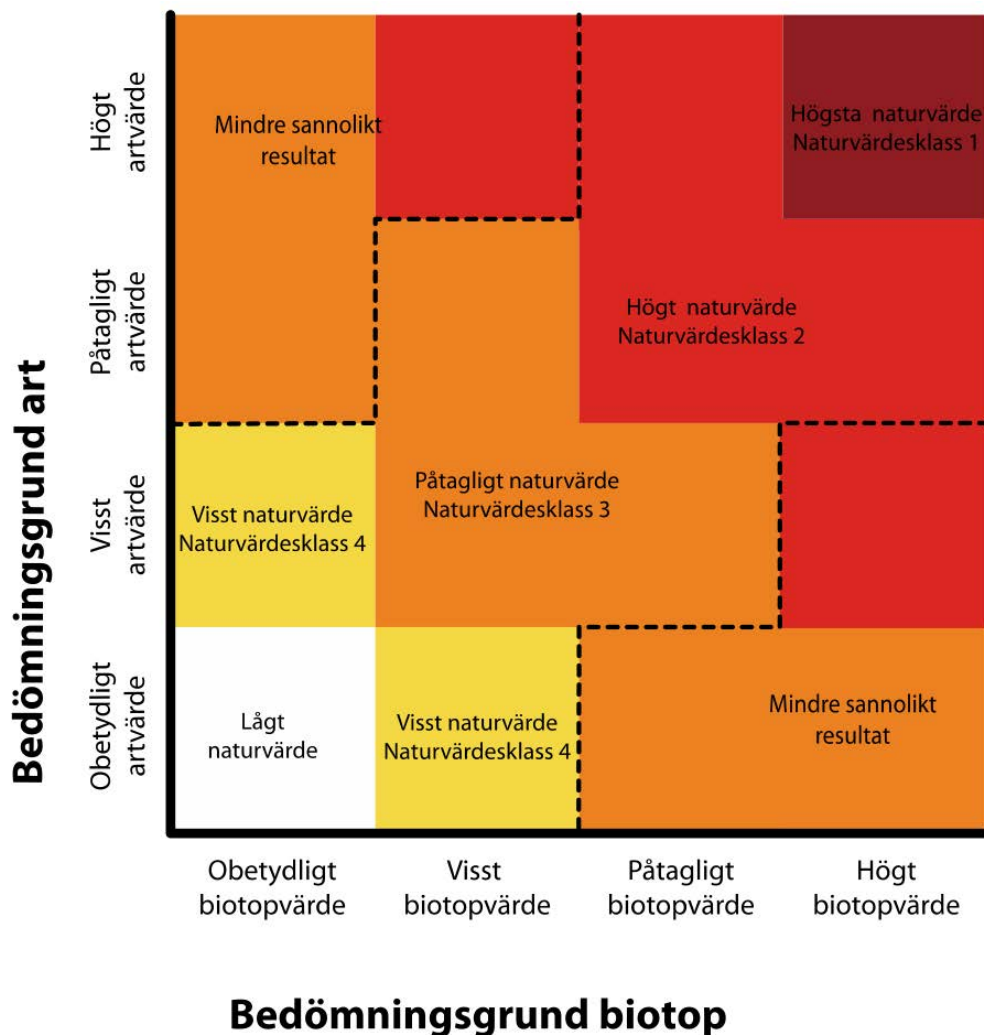
Värden för bedömningsgrund biotop	Biotopkvalitet	Sällsynthet och hot
<i>Obetydligt biotopvärde</i>	Biotopkvaliteter saknar eller är av negativ betydelse för biologisk mångfald.	
<i>Visst biotopvärde</i>	Enstaka biotopkvaliteter med positiv betydelse för biologisk mångfald finns närvarande men många av de biotopkvaliteter som kan förväntas i biotopen saknas eller förekommer inte i tillräcklig kvalitet eller mängd.	Förekomst av biotop som är regionalt sällsynt.
<i>Påtagligt biotopvärde</i>	Flera biotopkvaliteter med positiv betydelse för biologisk mångfald finns närvarande men enstaka biotopkvaliteter som kan förväntas i biotopen saknas eller hade kunnat förekomma i större omfattning eller vara av större betydelse för biologisk mångfald.	Förekomst av biotop som är nationellt eller internationellt sällsynt. Förekomst av Natura 2000-naturtyp.
<i>Högt biotopvärde</i>	De biotopkvaliteter med positiv betydelse för biologisk mångfald som kan förväntas förekomma i biotopen finns i stor omfattning och med uppenbart god kvalitet. Biotopkvaliteterna kan inte bli avsevärt bättre i den aktuella regionen.	Förekomst av biotop eller Natura 2000-naturtyp som är hotad i ett nationellt eller internationellt perspektiv.



## 8 BILAGA 2

### 8.1 Naturvärdesobjekt

Naturvärdesobjekt identifieras enligt SS199000:2014 och anges som naturvärdesobjekt. Ett naturvärdesobjekt ska vara så enhetligt att det kan tilldelas en gemensam naturvärdesklass. Naturvärdesklass är en sammanvägning mellan arter och livsmiljöer. Förutom naturvärdesobjekt ska även landskapsobjekt som är viktiga för den biologiska mångfalden identifieras och beskrivas. Nedan visas en principbild för naturvärdesklass från SS199000:2014 där en sammanvägning av art respektive livsmiljö leder till en naturvärdesklass.



Principbild från SS 199000:2014 för att illustrativt beskriva hur arter respektive livsmiljöer (biotoper) leder till en bedömd naturvärdesklass.