



**SÄFFLE  
KOMMUN**

# **Fullmäktigemål och budget 2019-2021**

Kommunstyrelsens förslag 2018-06-11  
kompletterat med Kommunfullmäktiges ordförandes förslag kring revisionens budget

Kommunstyrelsens ordförande	3
Omvärld och befolkning	4
Verksamhetsstyrning utifrån Vision Säffle 2026	6
Kommunens organisation	9
Budgetramar 2019 samt plan 2020 och 2021	10
Kommunfullmäktige och kommunrevisionen	15
Kommunstyrelsen	16
Barn- och utbildningsnämnden	22
Miljö- och byggnadsnämnden	29
Socialnämnden	32
Kulturnämnden	37
Teknik- och fritidsnämnden	40
Överförmyndarnämnden Bengtsfors-Säffle-Åmål-Årjäng	48
Budgeten i siffror	49
Bolagen	56
Kommunföretag i Säffle AB	57
Säfflebostäder AB	60
Säffle Kommunikation AB	67
Säffle Kedjan 2 AB	70
Sammanfattning	73



## Kommunstyrelsens ordförande

**2019 års budget präglas av volymökningarna inom förskola och grundskola samt satsningar inom vuxenutbildningen för att minska arbetslösheten. Samtidigt får socialförvaltningen medel för att hantera integration och försörjningsstöd. I övrigt läggs en relativt stram budget för verksamheterna.**

**Den politiska majoriteten i kommunen fortsätter med satsningar inom skolan och för att minska arbetslösheten.**

Vi lägger resurser på volymökningarna inom förskola och skola. Vi vill fortsatt motverka de svaga skolresultaten samt ta oss an utmaningen med hög ungdomsarbetslöshet och många nyanlända som behöver utbildning eller annat stöd för att komma ut i arbetslivet. Vi ser vuxenutbildning som särskilt viktig för att matcha arbetssökande med arbetslivets behov och gör särskilda satsningar inom vuxenutbildningen. Med början hösten 2019 kommer en särskild vårdbiträdesutbildning att genomföras. Vuxenutbildningen får även andra förstärkningar. Barn- och utbildningsnämnden får en

nettobudget på 426 Mnkr och socialnämnden på 373 Mnkr år 2019.

**Den kraftfulla satsningen för att utveckla fritidssektorn i kommunen fortsätter.**

Under budgetperioden byggs och projekteras en ny simhall, bollhall och ridhus. Simhallsbygget pågår för fullt och beräknas vara klart i slutet av 2019. Bollhallen kommer att påbörjas hösten 2018. En förstudie kring ridhus pågår i samverkan med ridklubben. En friidrottsarena vid Tegnér finns också i planerna från 2021. Sammanlagt kommer runt 300 Mnkr att ha lagts på idrottsanläggningar mellan åren 2017 och 2021. Den nya restaurangen på Ekenäs blir färdig under 2019. Därefter finns ytterligare utveckling av området planerat. Inom den tekniska sidan läggs ökade medel på gatubeläggning och omläggning av va-ledningar. Satsningarna ska ske med bibehållen god ekonomi för kommunen.

**Stark ekonomisk tillväxt som mattas av**

Sverige har haft många år med stark ekonomisk tillväxt och ligger före EU i konjunkturcykeln. SKL räknar med att skatteintäkterna i kommuner, länsting och regioner kommer att öka betydligt långsammare de kommande åren än de har gjort under de senaste åren. Orsaken är främst att antalet arbetade timmar inte kommer att kunna fortsätta öka i samma takt som hittills.

**En stram budget i övrigt.**

Övriga nämnder får 0,5 procent ökad nettobudget år 2019 samtidigt som kommunalskatten är oförändrad 22 kr per skattekrona. Vid en skatteväxling med regionen kring kollektivtrafiken minskas kommunalskatten med 48 öre till 21:52 kr per skattekrona.

Kommunens budgeterade resultat är 10 Mnkr, vilket motsvarar en procent av skatteintäkter, utjämning och statsbidrag. Målet för soliditeten är fortsatt att 50 procent av kommunens tillgångar ska betalas med egna medel.

Kommunen strävan är att Säffle ska ha god service, ett rikt förenings- och kulturliv samt ett diversifierat näringsliv. 2019 års budget är en fortsatt målmedveten satsning på att öka attraktionskraften för kommunen. Fler i arbete är grunden för vår välfärd och utmaningen är att finna nya vägar för att kunna ge bästa möjliga service och trygghet i samverkan med andra parter.

*Dag Rogne*

# Omvärld och befolkning

## Omvärld

### Sveriges Kommuner och Landsting

Sveriges Kommuner och Landsting belyser i sin Ekonomirapport landstingens och kommunernas ekonomiska situation och förutsättningar samt den samhällsekonomiska utvecklingen på några års sikt. Rapporten ges ut två gånger per år. Den senaste rapporten bygger på beräkningar från den 27 april år 2018. SKL konstaterar att *"att döma av de rekordstarka ekonomiska resultaten har kommunerna en stark position. Ändå kan utvecklingen inte fortsätta som hittills. De kommande årens behovsökningar är av ett sådant slag att de inte bara kan mötas med resurstillskott. Det kommer också att krävas betydande effektiviseringar."*

SKL konstaterar att konjunkturen i Sverige är mycket stark. BNP i världen beräknas öka med kraftiga 3,9 procent i år och nästan lika mycket nästa år. Läget i världen är samtidigt osäkert och utvecklingen kan ta olika riktningar. Brexit, USA:s handelspolitik, konflikthärddar i Mellanöstern, Asien och Afrika påverkar alla den ekonomiska situationen i världen.

Sverige har haft många år med stark ekonomisk tillväxt och ligger före EU i konjunkturcykeln. SKL räknar med att skatteintäkterna i kommuner, landsting och regioner kommer att öka betydligt långsammare de kommande åren än de har gjort under de senaste åren. Orsaken är främst att antalet arbetade timmar inte kommer att kunna fortsätta öka i samma takt som hittills.

Trots de starka ekonomiska resultaten har det finansiella sparandet i kommunerna varit negativt. Det innebär att kommunerna har använt mer pengar än de har fått in, på grund av den höga investeringstakten, som år 2020 beräknas vara dubbelt så hög som den var 2008. Det har också lett till att kommunernas lån har ökat med 26 procent sedan 2012.

Gemensamt för alla kommuner är den osäkerhet som effekterna av flyktinginvandringen har på de kommande årens ekonomiska utveckling. Ytterligare en osäkerhet är vad som händer inom LSS-området.

SKL konstaterar att den första utmaningen i välfärden de kommande åren är att kunna rekrytera personal och den andra utmaningen är finansieringen. Svårigheterna med kompensförsörjning kommer att medföra att resurserna till välfärdsektorn i kommer att kunna öka i samma takt som tidigare. Beräkningarna utgår därför från att resurserna ökar i takt med den demografiska utvecklingen.

Finansieringen av välfärden lyfts även upp som en utmaning. För att klara ett resultat på 1 procent som andel av skatter och statsbidrag samt bibehållit välfärdsåtagande måste kommuner, landsting och regioner tillföras en ökning av statsbidragen med 37 miljarder kronor fram till och med 2021.

För att lyckas med de omställningar som behöver göras lyfter SKL fram nedanstående omställningar:

- Bättre utnyttjande av teknikens möjligheter
- Ökad samverkan mellan kommuner och mellan landsting och regioner.
- Statlig styrning utifrån lokala behov
- Rekryteringsstrategier för välfärdsjobben

### Konjunkturinstitutet

Konjunkturinstitutet för bedömningar av konjunkturläget fyra gånger per år. I mars konstaterade institutet att högkonjunkturen i Sverige förstärks och att konjunkturuppgången i omvärlden driver på den svenska exporten. Det höga kapacitetsutnyttjandet gör att näringslivets investeringar ökar snabbt. Trots att bostadsinvesteringarna planar ut. Eftersom bristen på arbetskraft är fortsatt stor stiger löneökningarna gradvis och inflationen når inte upp till 2 procent förrän 2020. Riksbanken avvaktar med att höja reporäntan till första kvartalet 2019. För att behålla personaltätheten i exempelvis vården och

skolan behöver skatter höjas eller bidrag sänkas med drygt 20 miljarder kronor.

Konjunkturinstitutet lyfter fram att konjunkturbarometern indikerar att optimismen är stor i näringslivet, även om en viss nedgång kunnat skönjas i konfidensindikatorerna i en del branscher de senaste månaderna. Hushållens optimism har dock fallit tillbaka påtagligt de senaste månaderna och konfidensindikatorn är nu nere på en historiskt normal nivå. Nedgångens ses som kopplad till den svaga utvecklingen på bostadsmarknaden med fallande priser. Tillväxten i hushållens ekonomi bedöms dämpas det första kvartalet i år.

Den internationella konjunktoren fortsätter dock att förstärkas på bred front. Samtidigt finns ett antal fallgropar såsom handelskrig med handelstullar o.s.v.

Det strukturella sparandet i offentlig sektor bedöms minska i år till 0,0 procent som andel av potentiell BNP. Institutet gör bedömningen att åtgärderna i 2019 års statsbudget finansieras fullt ut.

Efter en stark uppgång i sysselsättningen det första kvartalet i år blir sysselsättningstillväxten mer dämpad under återstoden av 2018 och 2019. Institutet konstaterar andelen personer med svag ställning på arbetsmarknaden har ökat markant det senaste decenniet, dels som en följd av politiska åtgärder för att öka arbetskraftsdeltagandet, dels som en följd av den omfattande immigrationen de senaste åren.

## Befolkning

Antalet invånare i Säffle kommun ökade med 94 personer till 15 727 invånare vid 2017 års utgång. Orsaken till den ökade befolkningen var ett flyttnetto på 139 personer och ett födelsenetto på -59 personer. För att vara exakt flyttade 936 personer till kommunen samtidigt

som 796 personer flyttade från kommunen. 151 barn föddes under 2017, vilket var 9 färre än året innan. 210 personer avled, vilket var 13 fler än året innan. Mycket glädjande blev det därmed även 2017 en befolkningsökning i kommunen.

Säffle delar utvecklingen med många kommuner i landet utanför storstadsregionerna. Befolkningsantalet är idag betydligt lägre än för 10 och 20 år sedan. Utflyttning sker av ungdomar och familjer i yrkesverksam ålder. Befolkningens förändringar är av avgörande betydelse för bedömningen av behovet av kommunal service. Befolkningsantalet påverkar också kommunens intäkter via skatter och bidrag.

Som mest invånare hade Säffle år 1970, då 20 234 personer var folkbokförda i kommunen. År 1980 hade befolkningen minskat med 1 250 personer till 18 984 – en genomsnittlig minskning med 125 personer om året. År 1990 hade Säffle kommun 17 979 invånare. Tio år senare hade befolkningen minskat med 1 340 personer till 16 639 invånare – en genomsnittlig minskning med 134 personer om året. År 2010 hade befolkningen minskat med 1 092 personer till 15 547 invånare – en genomsnittlig minskning med 109 personer om året.

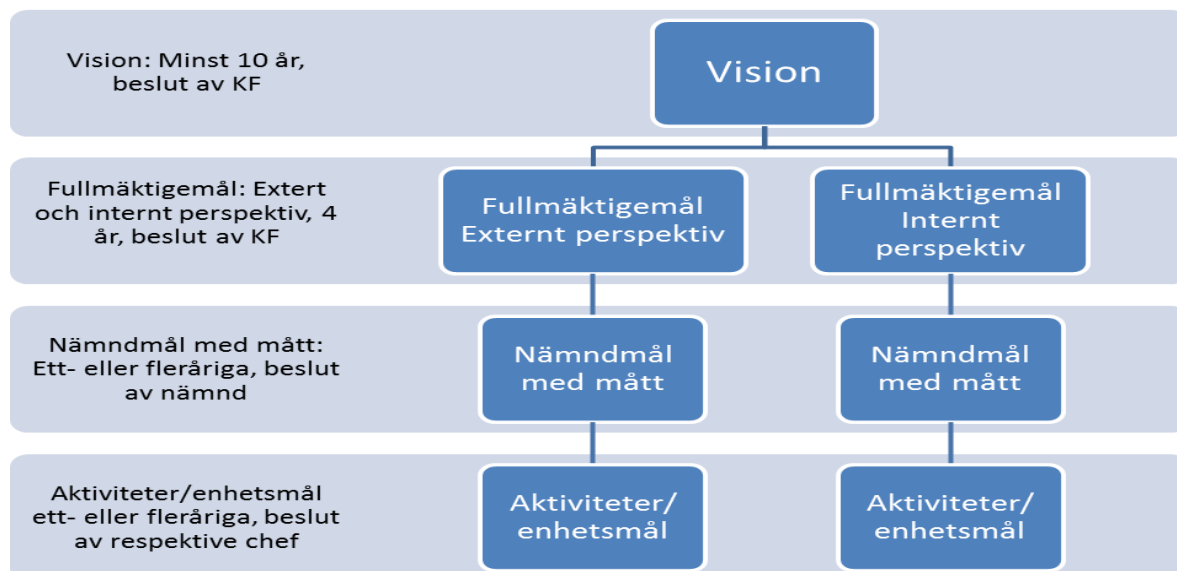
Enligt den befolkningsprognos som kommunen beställt beräknas folkmängden öka med ca 60 personer år 2018 och med ca 30 personer 2019, varefter befolkningen beräknas minska med 60-90 personer om året under prognosperioden fram till år 2035.

Folkmängd och förändringskomponenter i Säffle kommun						
	1980	1990	2000	2017	2018	2028
Födda	178	241	121	151	153	140
Döda	262	234	215	210	207	199
Födelsenetto	-84	7	-94	-59	-54	-60
Inflyttade	505	695	518	935	800	608
Utflyttade	666	693	583	796	688	605
Flyttnetto	-161	2	-65	139	112	3
Folkökning	-245	9	-159	94	58	-57
Folkmängd	18 985	17 979	16 639	15 737	15 785	15 165

Källa: Befolkningsprognos 2018-2035 Säffle kommun, Statisticon 2018

## Verksamhetsstyrning utifrån Vision Säffle 2026

### **Säffle leder hållbar utveckling- vi kan, vi vill, vi vågar**



### Vision, mål och uppföljning

Säffle kommuns modell för styrning av verksamheten bygger på en övergripande vision för hela Säffle som plats. I den modell som kommunfullmäktige i december 2017 beslutade om i samband med antagande av *Riktlinjer för mål- och resultatstyrning* bildar *fullmäktigemålen* länken mellan vision och nämndmål med tillhörande mått.

### Fullmäktigemål

Fullmäktigemålen är fyraåriga, strategiska, mål som ska ha dels ett externt perspektiv, dels ett internt perspektiv. De ska vara minst fem och maximalt åtta till antalet.

### Externt perspektiv

Säffle kommun ska ha fullmäktigemål med ett externt perspektiv som tar sikte på att *förbättra och utveckla kommunen som en ort att bo och leva i* för kommunens olika intressenter. Med intressenter avses t.ex. invånare, brukare, besökare, elever, företag och organisationer.

Externa fullmäktigemål för 2019:

1. *Säffle kommun är en plats för alla*
2. *I Säffle kommun finns goda förutsättningar för det livslånga lärandet*
3. *I Säffle kommun kan alla försörja sig*
4. *Säffle kommun möjliggör det goda livet*

### Internt perspektiv

Kommunen ska också ha mål med internt perspektiv som riktar sig till kommunen som organisation - *vad ska organisationen kännetecknas av?*

Interna fullmäktigemål för 2019:

5. *Säffle kommun har god kvalitet med fokus på hållbar utveckling*
6. *Säffle kommun har en långsiktig ekonomisk hållbarhet*
7. *Säffle kommun är en attraktiv arbetsgivare*

### Nämndmål och mått

Nämndmålen utarbetas utifrån kommunfullmäktiges beslutade

fullmäktigemål. Nämndmålen ska vara ett- eller fleråriga med delmål per år. Dessa mål beslutas av respektive nämnd senast i december varje år.

Nämndmålen ska ta fasta på de intentioner och förväntningar på verksamheten som beskrivs i fullmäktigemålen- *hur kan nämnden bidra till att fullmäktigemålen uppfylls?* Det är utifrån fullmäktigemålen som nämndmålen utarbetas.

Fullmäktige kan besluta att ett eller flera fullmäktigemål är obligatoriska för alla nämnder.

Varje nämndmål ska ha ett mått eller flera mått som tydliggör när målet är nått. För att få en jämförelse med andra kommuner ska måtten företrädesvis hämtas från mätningar och undersökningar som genomförs i hela riket, t ex KKiK, Medborgarundersökningen eller andra liknande mätningar.

## Mål och resurser

Säffle kommuns budgetprocess innebär att de övergripande förutsättningarna för verksamheten diskuteras på våren året före det aktuella verksamhetsåret. I årsredovisnings- respektive budgetdialoger mellan nämnderna och kommunstyrelsens arbetsutskott diskuteras måluppfyllnad och behov av resurser. Här görs preliminära bedömningar och avvägningar. Kommunstyrelsen tar fram preliminära nettoramar utifrån det ekonomiska utrymmet och den dialog som varit.

Efter nämndbehandling av de preliminära budgetramarna tas ett definitivt beslut om kommunens totala budget av kommunstyrelse

och kommunfullmäktige i juni. I nämndernas uppdrag ingår att anpassa de egna nämndmålen utifrån de fyraåriga fullmäktigemålen och de ekonomiska ramar som beslutats i juni för nästkommande år.

## Utvärdering och uppföljning

Kommunala redovisningslagen reglerar uppföljning och utvärdering av beslutade mål och riktlinjer: När årsredovisningen upprättas, ska en utvärdering göras av om målen har uppnåtts, och denna utvärdering ska redovisas i årsredovisningens förvaltningsberättelse.

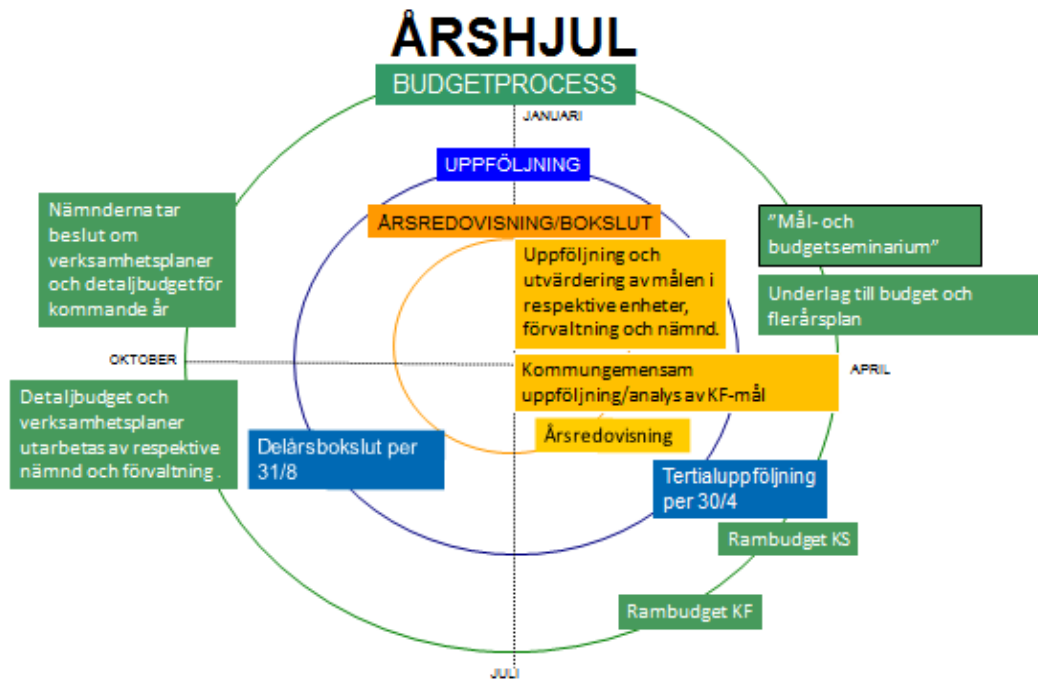
Målen ska också följas upp i samband med tertialrapport och delårsrapport i den mån det är möjligt. För att underlätta utvärdering och uppföljning av målen har kommunen antagit särskilda regler som finns beskrivna i *Riktlinjer för mål- och resultatstyrning*.

Verksamhetens *ekonomi följs upp och rapporteras* till respektive nämnd varje månad, varannan månad rapporterar nämnderna till kommunstyrelsen som i sin tur rapporterar till kommunfullmäktige efter april, augusti (delårsbokslutet) och december (årsredovisningen). Verksamhetsmålen följs upp samlat i delårsbokslut och årsredovisning.

## Årlig tidsplan för arbetet med resultatstyrning

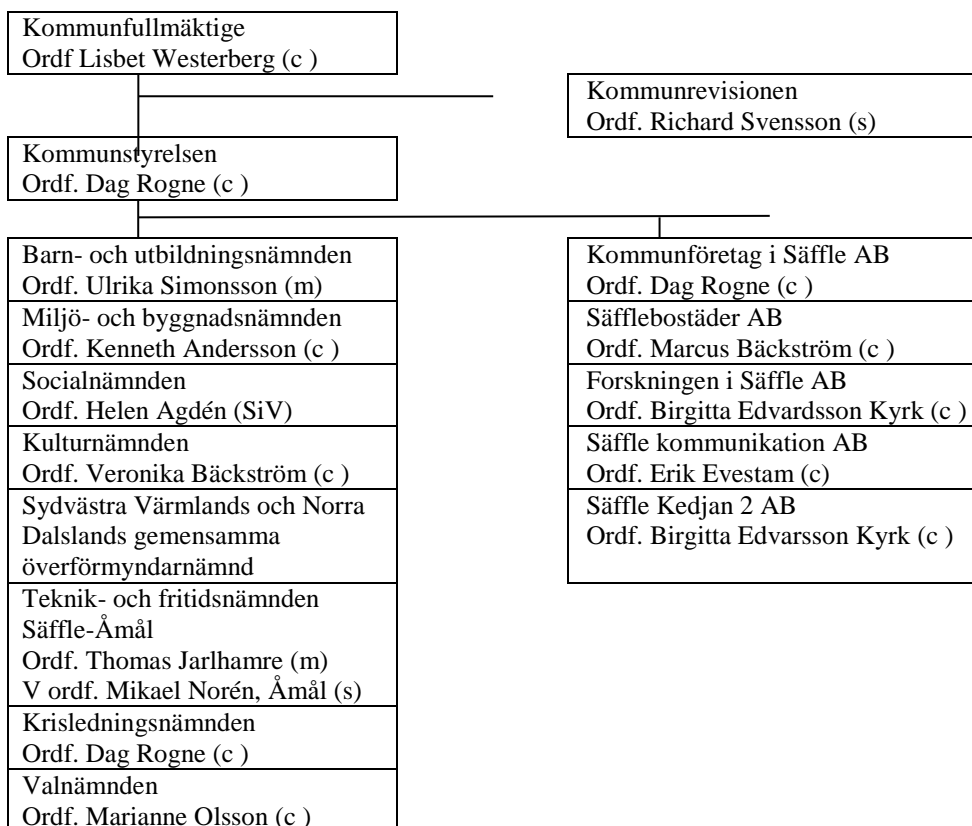
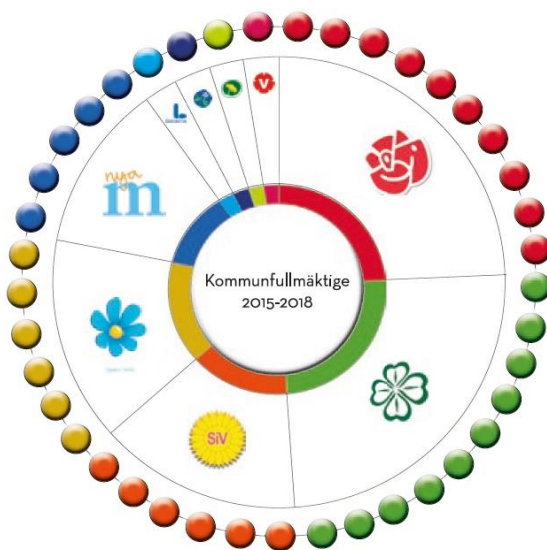
Kommunstyrelsen fastställer varje år detaljerad tidsplan för kommunens resultat och budgetprocess.

Översikt över tidsplan för kommunens resultat- och budgetprocess:





## Kommunens organisation



## Budgetramar 2019 samt plan 2020 och 2021

### Preliminära ramar i mars

Budgetprocessen startar med att kommunstyrelsen i mars beslutar om preliminära ramar för nästkommande år. Nämnderna kommenterar de tilldelade ramarna genom att beskriva hur de tänker arbeta för att klara sina mål **inom tilldelad ram**. Nämnderna lämnar sina kommentarer till kommunstyrelsens arbetskott som budgetberedning i maj. Kommunstyrelsen föreslår definitiva ramar för driftbudgeten 11 juni och fullmäktige tar slutligt beslut 20 juni.

De preliminära ramar för investeringsbudgeten för åren 2019-2021 som beslutades i mars byggde budgetplanen som beslutades i juni 2017.

Enligt kommunens nya modell för verksamhetsstyrning har förslag till fullmäktigemål tagits fram i en särskild process under våren. De nya fullmäktigemålen kommer att antas av fullmäktige samtidigt med budgeten den 20 juni.

SKL konstaterade i sitt cirkulär 18:5 kring budgetförutsättningar för åren 2018-2021 att jämfört med den prognos som presenterades i december var skatteunderlagets ökningstakt nedreviderad alla år utom 2019. Revideringen berodde främst på att 2017 års lönesumma överskattades och att löneökningstakten har reviderats för hela avtalsperioden 2017-2019. SKL konstaterade samtidigt att sysselsättningsutvecklingen ser fortsatt stark ut och att högkonjunkturen väntas bestå 2019 ut. I februari prognosen räknade SKL med att återgången till balans på arbetsmarknaden sker förs 2020.

Utgångspunkten för ramarbetet var den beslutade ekonomiska planen för åren 2019 och 2021 justerat med en ny befolkningsprognos från januari 2018 och en ny skatteprognos från februari 2018.

De lokala förutsättningarna för Säffle är tätt knutna till befolkningsutvecklingen. Glädjande nog slog prognoserna för 2014, 2015, 2016 fel och befolkningen ökade fyra år i

rad. Prognosen har nu ändrats utifrån de nya förutsättningarna. De preliminära ramarna för 2019-2021 utgår ifrån att kommunens befolkning kommer att fortsätta öka svagt några år varefter befolkningen minskar.

I skatteprognosen från februari hade de ingående faktorerna för intäkt- respektive kostnadsutjämnningen uppdaterats med de senaste uppgifterna från Statistiska Centralbyrån.

Det slutliga förslaget till organisering och finansiering av kollektivtrafiken innebär att den nya regionkommunen tar över ansvaret från och med 1 januari 2019. Finansieringen sker genom en skatteväxling där kommunernas utdebitering sänks med 0,48 procentenheter och regionkommunens utdebitering ökar med 0,48 procentenheter. Skatteväxlingen görs utifrån 2016 års utfall och med en mellankommunal utjämning under 5 år. Regionkommunen förvärvar kommunernas aktier i Värmlandstrafik AB.

En överföring av ansvaret för kollektivtrafiken (allmän regional kollektivtrafik d.v.s. linjetrafik tåg och buss, kommunala tillköp i trafik och subventionerade resor samt tätortstrafik), från kommunerna/Region Värmland till den nya Regionkommunen, innebär att motsvarande resurser behöver flyttas med till Regionkommunen. Det senast kända ekonomiska utfallet gäller verksamhetsåret 2016. Skatteväxling är därför beräknad på dessa siffror. Skatteväxlingen innebär att kommunerna inte längre betalar något ägarbidrag för kollektivtrafiken och därmed får en minskad kostnad. Samtidigt förändras skatteintäkterna, inkomstutjämnningen och kostnadsutjämnningen. För Säffle del skatteväxlingen på 48 öre netto en effekt på 116 kr per invånare eller 1 775 tkr, vilket motsvarar en minskning med 6 skatteören.

Belopp i kr/invånare	Nuvarande utfall	Efter skatteväxling	Diff
Ägarbidrag	-856	0	856
Skattesänkning och inkomstutjämning	0	-1 174	-1 174

Kostnadsutjämningsutfall	-457	-254	203
<b>Totalkostnad</b>	<b>-1 313</b>	<b>-1428</b>	<b>-116</b>

Samtidigt ökar skatteintäkterna i kostnadsutjämningsdelen med 203 kr/invånare och den sammanlagda effekten för Säffle kommuns del av skatteväxlingen på 48 öre är beräknad till 1 775 tkr eller 116 kronor per invånare. Den femåriga utjämningsmedför att effekten blir enligt nedanstående tabell.

År	2019	2020	2021	2022	2023	2024
Utjämnings	1 775	1 420	1 065	710	355	0
Nettokostnad	0	355	710	1 065	1 420	1 775

#### Beräknad kostnadseffekt av skatteväxlingen

Faktor	Effekt (Mnkr)
48 öre lägre skatteintäkter	-14,2
Minskad inkomstutjämnings	-5,7
Ökad kostnadsutjämnings	3,3
Summa skatteförändring	-16,6
Mellankommunal utjämnings 2019	1,8
Netto skatteförändring	-14,8
Minskad kostnad för kollektivtrafik	14,2
Nettoeffekt	-0,6

#### Driftbudget

De preliminära ramarna för driftbudgeten byggde på diskussioner i budgetberedning och kommunstyrelsens arbetsutskott. Den generella uppräknings av nämndernas budgetramar sattes till 0,5 procent per år 2019-2021.

Beslut som tagits under hösten 2017 och fram till nu hade lagts in i ramarna för respektive nämnd. Teknik- och fritidsnämndens drift och investeringsbudget för simhallen hade justerats utifrån den nu gällande tidplanen, vilken bygger på driftsstart i september 2019.

#### Särskilda förändringar 2019 per nämnd

Nämnd	Anslag	Belopp i tkr
Kommunstyrelsen	Båtbus	85
	Värna Värmland mot extremism	10
	Engångskostnader Simhallen	1 133
	Ökad driftkostnad Ekenäs utifrån investeringsplan	1 083
	Medfinansiering arrangemang	300
	Avdrag för skatteväxling kollektivtrafiken	-14 200
	Summa	-11 599
Barn- och utbildningsnämnden	Demografi	18 606
	IT-investeringar till driftbudgeten sista året av treårig anpassning	-656
	Summa	17 950
Kulturnämnden	Ökat stöd till SäffleOperan	300
	Evenemangskordinator	400
	Sagabion	600
	Summa	1 300
Socialnämnden	Engångsanslag 2018 borttaget	- 10 000
	Demografi	3 325

	Summa	-6 675
Finansförvaltningen	Summa	5 200

De tillägg/avdrag som lagts i plan för år 2018 och 2019 i övrigt kvarstår enligt lista.

Demografimodellen är uppdaterad enligt befolkningsprognos daterad januari 2018. En demografimodell innebär att ramarna styrs av volymen invånare och att eventuella kvalitetsförändringar beslutas separat. Avstämning av faktiskt utfall görs i samband med bokslut. Justeringen görs utifrån invånarantalet per den 1 november respektive år. På så vis vet nämnderna/ förvaltningarna vilket anslag de faktiskt har att hantera inför bokslutet respektive år. Nedanstående tabell visar anslagsförändringarna enligt den demografiska modellen.

<b>Demografimodellen</b>			
Belopp i tkr	2019	2020	2021
<b>Barn- och utbildningsnämnden</b>			
Demografi - barnomsorg	5 868	170	-684
Demografi - grundskola	8 965	1 076	-1 793
Demografi - gymnasieskola	3 773	1 307	1 306
Summa bun	18 606	2 553	-1 171
<b>Socialnämnden</b>			
Demografi - 75-79 år	4 450	-29	-2 618
Demografi - 80- w år	-1 125	282	-2 477
Summa soc	3 325	253	-5 095

Tabellen visar att skolverksamheten får en ökad ram för demografi åren 2018 och 2020 samtidigt som det blir en nedgång i anslag år 2021 för förskola och grundskola. Anslaget för år 2019 påverkas av en reviderad prognos för invånarantalet både 2018 och 2019 eftersom år 2018 ännu inte är till ända.

Inom gruppen äldre varierar invånarantalet en del mellan åldersgrupperna. På samma vis som för skolan påverkar den nya prognosen för 2018 och 2019 anslaget för 2018. Avstämning görs som beskrivits ovan i samband med bokslut för samtliga demografijusteringar inom förskola, skola och äldreomsorg.

## Investeringsbudget

Den långsiktiga målsättningen för kommunen är en investeringsbudget på 50-60 Mnr om

året. Stora investeringsprojekt som behöver slutföras pågår de närmaste åren och kan därför inte räknas med inom den långsiktiga investeringsramen. Det gäller simhall, bollhall, ridhus och Svanskogs skola.

En särskild tjänstemannaberedning under ledning av kommunchefen att bereda investeringarna inför det politiska beslutet i maj/juni.

I investeringstabellen finns två kolumner per år. I den första kolumnen finns ett rambelopp för reinvesteringar för respektive nämnd. Dessa behöver inte specificeras vidare mot kommunstyrelse och kommunfullmäktige. De ska däremot ingå i och specificeras i nämndens delegerade beslut om budgeten i höst. I den andra kolumnen finns investeringar som ska specificera särskilt och bli föremål för beslut på objektsnivå i kommunstyrelse och fullmäktige. Utredningarna ska sammanställas enligt särskilda mallar. Eventuellt tillkommande investeringar behandlas enligt reglerna för objekt i kolumn två.

## Nettoanslag blir kommunbidrag

I och med 2019 års budget byter nämndernas anslag namn från nettoanslag till kommunbidrag. Förändringen innebär att samtliga nämnder får en intäkt från finansförvaltningen som heter Kommunbidrag istället för att som tidigare fått en nettobudget att fördela. Förändringen görs för att förenkla uppföljningen av budgetavvikelser och för att likställa skattefinansierade och intäktfinansierade verksamheter i redovisningen.

Nedanstående exempel visar en verksamhet med en total omslutning på 930 tkr varav 360 tkr är intäkter och 570 tkr är nettoanslaget. Med det gamla sättet att redovisa blir det budgeterade resultatet detsamma som nettoanslaget. För att kunna se periodens avvikelse behöver utfallet jämföras med periodens budget. Med redovisning enligt Kommunbidragsmodellen blir nettoanslaget en intern intäkt och det budgeterade resultatet noll. På så vis blir periodens resultat detsamma som periodens budgetavvikelse, vilket gör det mer lättavläst och lättförståeligt.

**Resultaträkning med traditionell budget**

Belopp i tkr.			Avvikelse	Budget helår 2019
	Utfall Jan - Apr 2019	Budget Jan - Apr 2019	Jan - Apr 2019	
Intäkter	150	120	30	360
Kostnader	-250	-300	50	-900
Finans kostn	-10	-10	0	-30
Resultat	-110	-190	80	-570

**Resultaträkning med Kommunbidrag**

			Avvikelse	Budget helår 2019
	Utfall Jan - Apr 2019	Budget Jan - Apr 2019	Jan - Apr 2019	
Intäkter				
Externa intäkter	150	120	30	360
Kommunbidrag	190	190	0	570
Kostnader	-250	-300	50	-900
Finans kostn	-10	-10	0	-30
Resultat	80	0	80	0

**Kommunstyrelsens förslag**

Majoritetens förslag till driftramar för år 2019 utgår ifrån de preliminära ramarna, uppdaterat med den skatteprognos som kom i april. Skatteprognosen gav ökade skatteintäkter främst till följd av en kraftigt ökad kostnadsutjämnning med 638 kr per invånare, men även LSS utjämnning och andra poster förbättrades. Budgeten bygger på en skattesats som är minskad med 48 öre till 21:52 kr/skattekrona till följd av skatteväxlingen med Landstinget/den nya Regionen angående kollektivtrafiken. Resultatmålet läggs till 1,16 procent av skatteintäkter, statsbidrag och utjämnning för år 2019. I plan för åren 2020 och 2021 blir resultatet 1,34 respektive 2,37 procent av skatteintäkter, statsbidrag och utjämnning. Jämfört med den preliminära ramen har dock simhallens driftstart flyttats från 1 september 2019 till 1 november 2019. De generella påslagen till nämnderna är fortsatt 0,5 procent samtliga tre år.

Kommunstyrelsens kommunbidrag år 2019 ökas med 85 tkr för permanentning av båt-busstrafiken. 1 133 tkr läggs till budgeten för

engångskostnader i samband med simhallsbygget (flytt av korsande VA-ledning samt återvinningscentral). 1 083 tkr läggs till budgeten för ökade driftkostnader i samband med att ny restaurang byggs på Ekenäs camping och 217 ökas kommunbidraget med ytterligare 217 tkr. 300 tkr läggs till för kommunstyrelsens roll som medarrangör vid evenemang. 600 tkr läggs till för en rehabsamordnare på personalenheten och 220 tkr läggs till för en informations-säkerhetssamordnare som delas med Arvika och Eda kommuner. År 2020 tas kommunbidraget för engångskostnaderna i samband med simhallsbygget bort.

Miljö- och byggnadsnämndens kommunbidrag år 2019 ökas med 100 tkr för i allmän kompensation för konstadsökningar.

Teknik- och fritidsnämndens kommunbidrag år 2019 ökas med 3 100 tkr för nya simhallens driftkostnader, vilket till följd av förskjutningar i tidplanen är 3 100 tkr lägre än förra årets plan för år 2019. År 2020 är istället 15 500 tkr i ytterligare ökat kommunbidrag medtaget, vilket totalt ger 18 600 tkr i ökat bidrag.

Kulturnämndens kommunbidrag ökar år 2019 med 300 tkr för ökat bidrag till Säffleoperan, med 600 tkr för drift av Sagabiografen, med 250 tkr i tillägg för konstnärlig gestaltning och med 400 tkr för en evenemangskordinator.

Barn- och utbildningsnämndens kommunbidrag år 2019 ökas med 1 000 tkr för sista året i permanentande av det Kommunala aktivitetsansvaret KAA. 500 tkr läggs år 2019 för vuxenutbildning vårdbiträden och ytterligare 500 tkr läggs år 2020. Dessutom läggs 1 500 tkr extra från finansförvaltningen för vuxenutbildning utifrån tankarna i motionen om sociala investeringar.

Kommunbidraget minskas med 655 tkr av omvandlingskompensationen i samband med flytten av It-medel från investering till drift. Kompensationen minskar under fyra år med start 2017 som en följd av att kapital-tjänstkostnaderna för tidigare år därmed minskar och skapar ett utrymme för inköp på driftbudgeten. Demografijusteringen medför att barn- och utbildningsnämndens budget

ökar med 18 606 tkr år 2019, med 2 553 tkr år 2020 och minskar med 1 171 tkr år 2021.

Socialnämndens kommunbidrag år 2019 minskas med 10 000 tkr till följd av att nämnden som ett engångsanslag fick nyttja motsvarande summa år 2018 från sitt balanserade resultat. Samtidigt ökas kommunbidraget med ett nytt engångsanslag på 7 000 tkr ur det balanserade resultatet. Demografijusteringen medför att socialnämndens budget ökar med 3 325 tkr år 2019, och med 253 tkr år 2020 men minskar med 5 095 tkr år 2020. Socialnämnden tilldelas ett ettårigt anslag om 1 200 tkr för Mittpunkt I Säffle (MiS) år 2019

På finansförvaltningens ofördelade anslag läggs som tidigare år 1 500 tkr till kommunstyrelsens förfogande för oförutsedda behov och 1 500 tkr till kommunstyrelsens förfogande för utvecklingsarbete (varav 300 tkr satts av för grön/hållbar utveckling). Övriga reserver som tidigare lagts till finansförvaltningen har denna gång lagts direkt i tilldelning till nämnderna enligt ovan.

## Finansiella mål

Enligt kommunallagen ska kommuner ha en god ekonomisk hushållning i sin verksamhet. För att säkerställa en god hushållning krävs att varje generation står för de kostnader de ger upphov till. God ekonomisk hushållning mäts dels ur ett finansiellt perspektiv, dels ur ett verksamhetsmässigt. Det finansiella perspektivet på verksamheten har sin grund i den finansiella ställningen och dess utveckling. Verksamhetsperspektivet visar kommunens förmåga att bedriva sin verksamhet på ett kostnadseffektivt och ändamålsenligt sätt. En god ekonomi skapar bättre förutsättningar för de olika verksamheter som ska bedrivas. Fokus kan då ligga på långsiktiga strategier istället för kortsiktiga besparingar. Kommunens finansiella mål är långsiktiga. I december 2013 fastställde kommunfullmäktige reviderade riktlinjer för god ekonomisk hushållning. Riktlinjerna reviderades i budget 2019 för att harmoniera med den nya styrmodell som beslutat och får nedanstående lydelse:

- Säffle kommuns verksamhetsstyrning består av vision, fullmäktigemål, nämndmål, enhetsmål och aktiviteter. Fullmäktigemålen som beslutas av kommunfullmäktige motsvarar lagstiftningens verksamhetskrav för god ekonomisk hushållning.
- Resultatet ska ha ett långsiktigt riktvärde på 2 % av skatteintäkter och generella statsbidrag.
- Kommunens kassa ska ha 30 dagars betalningsberedskap.
- Kommunens soliditet ska vara minst 50 procent. När hela pensionsåtagandet är medräknat ska soliditeten nå 30 procent under budgetperioden. Nyupplåning ska ske inom gränsen för soliditeten.

Budgetbeslutet innebär att kommunens resultat blir 1,04 procent av skatteintäkter, statsbidrag och utjämning år 2019, 1,34 procent år 2020 och 2,37 procent år 2021.

Behovet av låneram uppgår till 360 Mnkr för omsättning av lån, och till 150 Mnkr för nyupplåning till den egna verksamheten och 20 Mnkr för nyupplåning till bolagen. Soliditeten beräknas bli 50 procent år 2019 och 2021 samt 49 procent år 2020.

## Uppföljning

Avstämning av de finansiella målen ska göras av kommunfullmäktige i samband med hanteringen av budget, delårsrapport och årsredovisning. Samtliga mål ska klaras av över löpande femårsperioder. Kommunfullmäktige kan enskilda år godkänna avvikelser från målen under förutsättning att det samtidigt beslutas om en plan för hur målen åter ska nås.

## Kommunfullmäktige och kommunrevisionen

### Kommunfullmäktige

#### Verksamheten i huvuddrag

Kommunfullmäktige är kommunens högsta beslutande organ. Fullmäktige skall enligt lag tillsätta en kommunstyrelse och de nämnder som behövs enligt särskilda författningar och för verksamheten i övrigt.

Fullmäktige skall bestämma nämndernas verksamhetsområden och inbördes förhållande.

Fullmäktige beslutar i ärenden av principiell beskaffenhet eller annars av större vikt för kommunen, främst

- mål och riktlinjer för verksamheten
- budget, skatt och andra viktiga ekonomiska frågor
- nämndernas organisation och verksamhetsformer
- val av ledamöter och ersättare i nämnder och beredningar
- val av revisorer
- grunderna för ekonomiska förmåner till förtroendevala,
- årsredovisning och ansvarsfrihet, samt
- folkomröstning i kommunen.

Fullmäktige beslutar också i andra frågor som anges i kommunallagen eller andra författningar.

Fullmäktige får uppdra åt en nämnd att i fullmäktiges ställe besluta i visst ärende eller en viss grupp av ärenden.

I samband med att budgeten fastställs eller anslag annars beviljas får fullmäktige enligt kommunallagen uppdra åt en nämnd att genomföra en viss verksamhet inom ramen för de riktlinjer eller andra generella beslut om verksamheten som fullmäktige har fastställt, om inte något annat följer av lag.

#### Ekonomi

Kommunbidraget för kommunfullmäktige uppgår till 2 507 tkr för år 2019. Den generella uppräkningsmedföringen med 0,5 procent medför en ökning på 12 tkr för 2019. I plan är upptaget 2 520 tkr för år 2020 och 2 533 tkr för år 2021.

### Kommunrevisionen

Revisorerna arbetar på direkt uppdrag av kommunfullmäktige. Revisorernas granskningsområde täcker hela kommunen exklusive fullmäktige. Att vara revisor i en kommun är ett kommunalt förtroendeuppdrag vars syfte är att med oberoende, saklighet och integritet granska verksamheterna i nämnder, styrelser och bolag. Revisionen regleras i följande författningar och lokala föreskrifter:

Kommunallagen (KL) 9 kap

Aktiebolagslagen (ABL) 11 kap

Revisionsreglemente, av fullmäktige utfärdade föreskrifter för revisionen.

Begreppet all verksamhet avser styrelser, nämnders och bolags verksamhet i ett övergripande plan. Innebörden är att revisorerna ska granska och bedöma nämndernas verksamhet utifrån de fyra områdena ändamålsenlighet, ekonomi, räkenskaper och intern kontroll. All granskning delas i princip upp i två områden, dels årlig granskning enligt ovan, dels på fördjupad/specifik granskning.

#### Fullmäktigemål och måluppfyllelse

Kommunens verksamhetsmodell med vision, fullmäktigemål och nämndmål går inte helt enkelt att applicera på kommunrevisionen. Revisionens uppgift är att granska övrig organisation.

**Måluppfyllelse:** Med hjälp av revisionsbiträdet arbetar kommunrevisorerna aktivt med att följa och granska all verksamhet. Genom sin granskning ska revisionen stödja utvecklingen av nya arbetsätt och nya arbetsformer i organisationen.

#### Ekonomi

Kommunbidraget till kommunrevisionen uppgår enligt kommunfullmäktiges ordförandes förslag till 777 tkr för år 2019, till 724 tkr för år 2020 och till 728 tkr för år 2021. I bidraget för år 2019 ligger ett ett-årigt anslag om 57 tkr för dubbla kostnader för förtroendevalda vid byte av mandatperiod.

#### Utveckling på sikt

Revisionen utmaning inför framtiden är att hitta nya former för att granska att de kommunala verksamheterna haft avsedd effekt för medborgarna samt att de följer fullmäktiges beslut. Omvärldsanalysen blir viktigare även i ett revisionsperspektiv.

# Kommunstyrelsen

Fullmäktigemål	Exempel på åtgärder för ökad målpfyllelse
<b>Externt perspektiv</b>	
.1. Säffle kommun är en plats för alla.	<ul style="list-style-type: none"> <li>• Ny hemsida för Säffle kommun</li> <li>• Nya arenor för medborgardialog utvecklas</li> <li>• Kontinuerlig utveckling av informationskanaler och kommunikationsverktyg</li> <li>• Kommunal Serviceplan</li> <li>• Kontinuerlig utveckling av kollektivtrafiken</li> </ul>
.2. I Säffle kommun finns goda förutsättningar för det livslånga lärandet	<ul style="list-style-type: none"> <li>• Förenkla företagens strategiska kompetensutveckling</li> <li>• Samverkan mellan Lärcenter, AME och NLE för att effektivt förse</li> <li>• företagen med rätt kompetens</li> <li>• Samverka skola/näringsliv</li> <li>• Främja kompetensutveckling i Säffle kommun</li> </ul>
.3. I Säffle kommun kan alla försörja sig	<ul style="list-style-type: none"> <li>• Utveckla nya yrkes – utbildningsspår som matchar behoven på arbetsmarknaden</li> <li>• Arbetsförmågebedömningar och handledarutbildningar</li> <li>• Upprätthålla samverkan intern och externt</li> <li>• Utveckla samverkan mellan företag, kommunen och regionala aktörer</li> <li>• Främja ökat företagande och stärka näringslivsklimatet</li> <li>• Utveckla Säffle som etableringsort</li> <li>• Destinationsutveckling</li> <li>• Kontinuerlig utveckling av pendlingsmöjligheter</li> <li>• Verksamhetsutveckling genom projekt</li> </ul>
.4. Säffle kommun möjliggör det goda livet	<ul style="list-style-type: none"> <li>• Centrumutveckling</li> <li>• Varumärkesbyggande/attraktivitet</li> <li>• Samordning och utveckling av kultur/fritidsaktiviteter</li> <li>• Förebyggande arbete kring olyckor och bränder</li> <li>• Brottsbyggande arbete med polisen</li> </ul>
<b>Internt perspektiv</b>	
.5. Säffle kommun har hög kvalitet med fokus på hållbar utveckling.	<ul style="list-style-type: none"> <li>• Ett systematiskt arbete med stöd av SIQ:s modell</li> <li>• Kvalitetssäkring av kommunens arbete med dataskydd</li> <li>• Effektivare upphandlingsprocess och ökad köptrohet</li> <li>• Översyn av centrala styrdokument</li> <li>• Effektiv lokalförsörjningsprocess</li> <li>• Nytt ärendehanteringssystem</li> <li>• Utvecklad samverkan mellan förvaltningar och enheter</li> <li>• Ett strategiskt informationssäkerhetsarbete</li> </ul>
.6. Säffle kommun har en långsiktig ekonomisk hållbarhet.	<ul style="list-style-type: none"> <li>• Utveckling av budget- och uppföljningsprocesserna</li> <li>• Implementering av ny målstyrning</li> <li>• En intäktsfinansierad it-verksamhet optimerar användningen</li> <li>• Interna utbildningar i ekonomi</li> </ul>
.7. Säffle kommun är en attraktiv arbetsgivare.	<ul style="list-style-type: none"> <li>• Internutbildningar erbjuds regelbundet</li> <li>• Utbildningar och kompetens registreras i nya kompetensverktyget</li> <li>• Förstärkt arbete med systematisk arbetsmiljö: utbildning/ansvar/verktyg/uppföljning/redovisning</li> <li>• Processer inom HR kvalitetssäkras och följs upp</li> </ul>



- |  |                                                                                                                                                                 |
|--|-----------------------------------------------------------------------------------------------------------------------------------------------------------------|
|  | <ul style="list-style-type: none"> <li>• En förstärkning som rehabsamordnare säkerställer kommunens rehabsvar vilket resulterar i sänkt sjukfrånvaro</li> </ul> |
|--|-----------------------------------------------------------------------------------------------------------------------------------------------------------------|

## Verksamheten i huvuddrag

Kommunstyrelsen är kommunens ledande politiska organ och har det övergripande ansvaret för utvecklingen av hela verksamheten inklusive de kommunala företagen. Styrelsen har även det övergripande ansvaret för kommunens ekonomi. Kommunstyrelsen ansvarar för planering och uppföljning av kommunens verksamheter och företräder kommunen i övergripande frågor. Styrelsen är kommunens fastighetsägare, ansvarar för näringslivs- och turismfrågor samt är facknämnd för räddningstjänsten. Kommunledningskontoret är kommunstyrelsens förvaltning. Kontoret är uppdelat på kansli, personalenhet inklusive arbetsmarknadsfrågor, ekonomienhet, IT-enhet, näringslivsenhet samt räddningstjänst. Kontoret biträder valnämnden med administrativ service.

## Fullmäktigemål och måluppfyllelse

### Externt perspektiv

**Fullmäktigemål 1:** Säffle kommun är en plats för alla.

**Måluppfyllelse:** Under 2017 har målet om "en förvaltning som präglas av öppenhet och delaktighet" uppfyllts. Antalet besökare i kommunens olika informationskanaler har ökat och en ny grafisk profil har antagits. Informationsfunktionen kommer att påbörja arbetet med en ny hemsida under 2019 för att öka tillgängligheten till kommunens information. Medborgardialogen kommer att utvecklas ytterligare.

Den kommunala serviceplanen ger en helhetsbild av tillgänglig service och är samtidigt ett verktyg för att utveckla en rimlig servicenivå för landsbygdens boende och företag. Serviceplanen är en utveckling av tidigare varuförsörjningsplan.

Kollektivtrafiken skatteväxlas till den nya Regionen 1 januari 2019. Här ingår såväl linjetrafik som tätortstrafik. Kommunens roll framöver blir att i samverkan med Regionen arbeta för en utvecklad kollektivtrafik och fler resande. Antalet resande på tätortstrafiken uppgick till 4 510 år 2017, vilket är en minskning med 25 % jämfört med 2016. Utfallet kan bero på att tidtabellen ändrades i början av september. Resandestatistiken kommer att analyseras ytterligare för att utreda orsakerna till minskningen.

**Fullmäktigemål 2:** I Säffle kommun finns goda förutsättningar för det livslånga lärandet.

**Måluppfyllelse:** Kompetensutveckling av företagets personal är fortsatt strategiskt viktig för att näringslivet ska kunna utvecklas. Näringslivsenheten är att samordna utbildning utifrån förfrågningar och därigenom förenkla företagets strategiska kompetensutveckling. Lärcenter och Arbetsmarknadsenheten bidrar med sina kompetenser i samverkan. Samverkan skola-näringsliv behöver åter aktualiseras.

För att fler människor ska kunna etablera sig på arbetsmarkanden måste flödet/rotationen på arbetsmarknaden öka. Genom att befintlig personal får ökad kompetens och kan ta sig an nya utmaningar frigörs arbetsplatser för de som idag står långt utanför arbetsmarknaden. Samtidigt höjs den samlade kompetensen i kommunen.

Räddningstjänsten utbildar skolelever i att förebygga och hantera bränder.

**Fullmäktigemål 3:** I Säffle kan alla försörja sig.

**Måluppfyllelse:** Arbetsförmedlingens statistik över arbetslösa visar tydligt att den konjunkturnedgång som drabbade världen under slutet av år 2008 fortfarande år 2017 har ett genomslag i Säffle kommun. Andelen arbetslösa och i program minskade glädjande något i Säffle år 2017 efter att ha ökat såväl 2015 som 2016, trots att andelen minskat både

i länet och i riket. Före år 2009 var andelen personer utanför arbetsmarknaden i kommunen lägre än såväl i länet som i riket. Från och med år 2009 har Säffle högre arbetslöshet än såväl länet som riket. Den genomsnittliga arbetslösheten år 2017 var med 4,9 procent av den registerbaserade arbetskraften i åldrarna 16-64 år betydligt högre i Säffle än i länet med 4,1 procent och riket med 4,0 procent. Räknas antalet personer i program med så förstärks den negativa bilden. Säffle hade i genomsnitt 7,4 procent av den registerbaserade arbetskraften i arbetsmarknadsprogram under året, i länet var motsvarande siffra 3,9 procent och i riket 3,5 procent. Av samtliga 65 kommuner i Västra götlandsregionen och Värmland var det endast Åmål (14,2 procent), Filipstad (14,0 procent), Bengtsfors (13,1) och Kristinehamn (12,4 procent) som hade högre andel av den registerbaserade arbetskraften öppet arbetslösa eller i program än Säffle (12,2 procent.)

Den höga arbetslösheten är ett komplext problem utan enkla lösningar. Ett väl fungerande närings- och arbetsliv behöver kombineras med goda utbildningsresultat och särskilda stödformer för dem som hamnar vid sidan av. Kommunstyrelsen ansvarar både för näringslivsarbetet och för ett antal arbetsmarknadsåtgärder.

Inom det näringslivsstödjande arbetet behöver samverkan mellan företag, kommunen och regionala aktörer utvecklas. En matchning mellan de projekt som näringslivsklustren i Värmland driver och ska driva och Säffleföretagen behöver fortsatt genomföras. Affärsrådgivningen är en grundläggande aktivitet. För att utveckla Säffle som etableringsort behöver dagens marknadsföringsmaterial kompletteras med mer specificerade underlag för att kunna svara upp mot aktuella förfrågningar. Pendlingsmöjligheterna med kollektivtrafik är avgörande både för att kunna rekrytera rätt kompetens till företagen och för att ge kommuninvånarna möjlighet att arbeta på annan ort.

Destinationsutveckling siktar in sig på en annan del av det goda livet. Här är fokus fritid för boende och besökare. Flera projekt kring

mikrodestinationer som Värmlandsnäs, Nysäter och Långserud pågår. Den stora upprustningen av Ekenäs hamn och camping är en del här.

Arbetsmarknadsenheten är kommunens verktyg för att ta hand om dem som inte av egen kraft skaffar sig ett arbete eller en utbildning som leder till arbete. Arbetsmarknadsenhetens främsta uppdragsgivare är idag Arbetsförmedlingen. Ett ökat antal individer som blir aktuella för arbetsmarknadsåtgärder har idag försörjningsstöd. De bedöms av Arbetsförmedlingen/ Försäkringskassan inte vara matchningsbara ut mot den reguljära arbetsmarknaden och det blir kommunens uppdrag att rusta dem. Arbetsmarknadsenhetens målgrupper är de individer som står längst ifrån arbetsmarknaden. Personerna får olika typer av praktikplatser och coachning för att förflyttas steg för steg om någon form av egen försörjning. Arbetsförmågebedömningarna är ett verktyg som kommer att utvecklas. Ungdomar i åldern 20- 24 år, som idag inte har tillgång till arbetsförmedlingens olika insatser, då de inte anses arbetsföra/ matchningsbara, ökar. En särskild resurs kommer att riktas till denna målgrupp. Erfarenheterna från projekten Värmlandsmodellen och Värmlands framtid visar att individerna behöver rustas utifrån de lokala företagens behov av kompetens genom olika insatser. De olika bransch- och yrkesspåren kommer att utvecklas från dagens vård, industri och fastighet. Handledarutbildningar blir fortsatt en viktig del i insatserna.

**Fullmäktigemål 4:** Säffle kommun möjliggör det goda livet.

**Måluppfyllelse:** Säffle kommun fångar människor och deras behov där de befinner sig i livet med trygghet, värme och nyfikenhet. Säffle kommun skapar i samverkan med andra aktörer ett hållbart samhälle med god folkhälsa, trygga och attraktiva boendemiljöer, goda kommunikationer, goda fritidsmöjligheter, hög tillgänglighet och närhet till god vård och omsorg. I Medborgarundersökningen har de svarande

under flera år gett uttryck för att tryggheten är låg i Säffle. 2017 ökade glädjande måttet på trygghet från index 46 till index 49 även om det jämfört med andra kommuner fortfarande är en låg siffra. För att öka invånarnas upplevda trygghet krävs en utvecklad samverkan med polisen, arbete för att öka polisens och kommunens synliga närvaro samt fortsatt arbete utifrån medborgarlöftet. Ett viktigt led i den upplevda tryggheten är även möjligheterna till arbete och bostäder. Kommunstyrelsens arbete kring näringslivs- och arbetsmarknadsfrågor beskrivs under fullmäktigemålet: I Säffle kan alla försörja sig, ovan. När det gäller boende och centrumutveckling har kommunstyrelsen bland annat rollen att beställa detaljplaner. Centrumutvecklingen är ett av de prioriterade områden som näringslivsenheten arbetar med i samverkan med fastighetsägare, handlare och föreningar.

#### Internt perspektiv

**Fullmäktigemål 5:** Säffle kommun har hög kvalitet med fokus på hållbar utveckling.

**Måluppfyllelse:** Målet för 2017 om att "Säffle kommun ska ha en effektiv och rättssäker förvaltning som präglas av öppenhet och delaktighet" bedömdes i hög grad vara uppfyllt och ha en positiv trend. Kommunens mål- och resultatstyrningsmodell har förenklats och regler för styrdokument antagits vilket skapar bättre förutsättningar för effektivitet och förutsägbarhet. Ett fortsatt arbete med fler användare i beslutsstödssystemet pågår m.m.

Kommunen har tecknat medlemskap med SIQ vilket innebär ett strategiskt och systematiskt arbete med kvalitetsledning där kommunchefens ledningsgrupp är styrgrupp. Arbetet med att anpassa organisationen till den nya dataskyddslagstiftningen kommer att fortgå för att säkerställa att nya krav följs. Upphandlingsfunktionen har stärkts vilket innebär möjlighet till nya metoder och arbetssätt. Strävan är att få ökad avtalstrohet hos förvaltningarna. En ny mandatperiod innebär också översyn av centrala styrdokument, t ex delegationsordningar,

reglementen och övergripande policys som därefter ska beslutas av de politiska organen. Lokalförsörjningsprocessen utvärderas. Ett nytt ärendehanteringssystem införs i kommunen.

Informationssäkerhetsarbetet har under flera år varit ett eftersatt område. Så ser det tyvärr ut inom många kommuner, så även i Värmland. Det finns ett förslag framtaget om att Säffle, Arvika och Eda tillsammans ska dela på en Informationssäkerhessamordnare, på samma vis som kommunerna delar Säkerhessamordnare inom Räddningstjänsten.

**Fullmäktigemål 6:** Säffle kommun har en långsiktig ekonomisk hållbarhet.

**Måluppfyllelse:** Kommunstyrelsen arbetar med den långsiktiga ekonomiska hållbarheten genom utformningen av övergripande mål, riktlinjer och ramar för styrningen av hela den kommunala verksamheten inklusive de kommunala bolagen. En viktig aktivitet är processen kring mål och ekonomiska ramar på våren respektive år. Här leder kommunstyrelsen det förberedande arbetet inför kommunfullmäktiges beslut om uppdrag och budget inför nästkommande år. Kommunstyrelsen ansvarar även för kommunens medelsförvaltning och övervakar att de av fullmäktige fastställda målen och planerna för verksamheten och ekonomin efterlevs och att kommunens löpande förvaltning handhas rationellt och ekonomiskt. Här är uppföljningen där nämnderna varannan månad rapporterar om ekonomi och var fjärde månad även om måluppfyllnad den viktigaste aktiviteten under året.

Måluppfyllelsen kring långsiktig ekonomisk hållbarhet mäts främst via kommunens resultat och soliditet. Enligt kommunens riktlinjer för god ekonomisk hushållning ska resultatet ha ett långsiktigt riktvärde på 2 procent av skatteintäkter, statsbidrag och utjämning. Kommunens soliditet ska vara minst 40 procent (minst 10 procent med pensionsåtagandet). Årsredovisningen 2017 visar på ett resultat om 10 procent och en soliditet på 59,8 procent och

inklusive pensionsåtagandet på 29,8 procent. Med Säfles nya gruppindelning "Lågpendlingskommun nära större stad" hamnar kommunen på en 9:e plats av 48 kommuner i gruppen. Högst värde har Ulricehamn med 32,3 procent och lägst har Bräcke med -33,5 procent. Medianvärdet i gruppen representeras av Forshaga och Nässjö som båda har 11,7 procent.

I det dagliga arbetet stödjer ekonomienheten förvaltningar och bolag genom koncernens system för betalningar, planering/budgetering och uppföljning. Kommunen har idag 148 användare av beslutsstödsystemet. Systemet omfattar i nuläget ekonomi-, personal-, budget och prognos och verksamhetsplansmoduler. Under 2017 har utvecklingen av systemet fortsatt med att påbörja integrationen av ytterligare en modul gällande vård och omsorg vilket kommer öka på antalet användare ytterligare, den beräknas vara i drift under våren 2018. Förberedelser för integrering av bolagen har påbörjats. Arbetet med skolmodul och medborgarportal beräknas starta upp under senhösten 2018 och vara utbyggt under 2019. En större uppgradering av ekonomisystemet genomförs i maj 2018, varefter utbildningar kommer att ske. Hösten 2018 påbörjas en upphandling av nytt ekonomisystem med målsättningen om drifttagning år 2020. Ekonomienheten ska stödja användarna med utbildning i ekonomifrågor och i handhavande av de aktuella it-systemen. Med början hösten 2018 kommer nuvarande individuella utbildningar att mer systematiskt ersättas av regelbundna utbildningar i olika ämnen. När det gäller kommunens finansiering kommer lånen vartefter de förnyas i möjligaste mål läggas om till Kommuninvests sk "Gröna lån". Omläggningen från skannade till Svefakturor per fil fortsätter.

IT-enheten har en stor utmaning i fråga om att möta utvecklingsstarka förvaltningar i deras behov av IT-stöd. En möjlighet att klara uppgiften är att implementera en ny finansieringsmodell - en intäktsbaserad resultatenheter - med tydligt kundförhållande gentemot kommunkoncernens verksamheter vilket kommer att medföra ökad kostnads-

medvetenhet. Under 2017 togs det fram ett ramverk för att kunna sätta en ny finansieringsmodell samt en föreslagen tjänstekatalog. Under första halvåret 2018 ska tjänsterna prissättas. Planen är att kunna starta 2019 med den nya finansieringsmodellen på plats.

Genom smarta, kvalificerade, IT upphandlingar och ramavtal säkerställs tekniskt och ekonomiskt fördelaktiga lösningar, system och tjänster.

Räddningstjänstens skadeförebyggande arbete är ytterligare ett exempel på aktiviteter för en långsiktigt hållbar ekonomi. Skadeförebyggande insatser är även viktiga för hela kommunkoncernen.

**Fullmäktigemål 7:** Säffle kommun är en attraktiv arbetsgivare.

**Måluppfyllelse:** I Säffle kommun jobbar vi aktivt med det goda ledar- och medarbetarskapet och skapar därigenom förutsättningar för att alla våra medarbetare ska trivas, får utvecklas och arbetar för en god arbetsmiljö. Sjukfrånvaron är ett av måtten på hur attraktiv arbetsplatsen är. Möjligheter till rekrytering kan vara ett annat mått. De tre senaste åren har sjukfrånvaron minskat från 7,3 procent till 6,8 procent av den sammanlagda ordinarie arbetstiden. Sjukfrånvaron går långsamt nedåt, men organisationen behöver fortsatt jobba med chefernas förutsättningar för att kunna ta ansvar vad gäller personal och rehabilitering. Här är utökad stöd i form av en samordnare för rehabiliteringsfrågor en betydelsefull aktivitet. Vi kommer att skapa internutbildningar i egen regi samt upphandla utbildningar där verksamheterna får möjlighet att skicka relevant personal utifrån behov av utbildning. Till Internutbildningar bidrar vi med egen insats medan upphandlade utbildningar bekostas av respektive enhet. Det systematiska arbetsmiljöarbetet kommer också att normeras och följas upp, dvs vad är vi skyldiga att göra och när. Ett årshjul kommer att presenteras. Kompetens ska registreras i kompetensverktyget för att säkerställa att vår personal har erforderlig utbildning. Kompetensförsörjning likväl som bra investering i en kvalitativ introduktion, onboarding, kommer att följas upp. Vi kommer

även att mäta personalomsättningen då vi ser att en lägre personalomsättning är lika med lägre sjukfrånvaro samt stabilitet ute i våra verksamheter.

Kommunen speglar idag inte mångfalden i det samhälle vi är satta att serva. För att bli en attraktiv arbetsgivare krävs ett fortsatt arbete för att öka attraktiviteten för personer som skulle öka mångfalden.

Ett led i att vara en attraktiv arbetsgivare är att kunna erbjuda modern utrustning och moderna verktyg/lösningar för att effektivt kunna hantera dagens arbetsuppgifter. Förbättringar av driftmiljön och IT infrastrukturen sker kontinuerligt. Under det senaste året har det varit en kraftig ökning av antalet datorer, surfplattor och andra mobila enheter i kommunens verksamheter, framför allt inom skolektorn. Det ställer ökade krav på ett robustare, mer tillförlitligt och tillgängligt nätverk. Under perioden kommer äldre nätverkskomponenter att behöva bytas ut mot nyare teknik. Under 2019 planeras en lösning för (identitet och åtkomst styrning) vara på plats vilket bidrar till en effektiv och rättssäker livscykelhantering av användares kontouppgifter/personuppgifter både för elever och anställd personal

## Viktiga omvärldsförändringar

Beslut har tagits att bilda en officiell region genom sammanläggning av landstinget och Region Värmland. I en första fas samordnas och skatteväxlas kollektivtrafiken. I en andra fas läggs av Region Värmland samman med Landstinget. Skatteväxlingen påverkar såväl inkomstutjämnningen som kostnadsutjämnningen för kommuner och landsting. En treårig utjämnning föreslås mellan de värmlandska kommunerna.

Riksdagsvalet i september 2018 kommer med stor sannolikhet att påverka kommunen oavsett valresultat. Den nya regeringen kommer att profilera sig genom nya statsbidrag och arbetsmarknadsåtgärder. Vilka är dock för tidigt att sia om.

Det pågår utredning om Arbetsförmedlingens framtid som ska slutredovisas 31 januari 2019.

Huvuduppdraget gäller hur det statliga åtagandet för arbetsmarknadspolitiken kan göras mer effektivt och tydligt. I det ligger även att se över hur väl samspelet och ansvarsfördelningen fungerar mellan aktörer som påverkar arbetsmarknadens funktionssätt, med särskilt fokus på statliga myndigheters och kommunernas roll. I tilläggsdirektiven från juni 2017 sägs också att de delar av Arbetsförmedlingens uppdrag som inte innebär myndighetsutövning kan läggas ut på andra aktörer. Här sägs även att kommunernas roll i arbetsmarknadspolitiken bör förtydligas och det bör utredas hur enskilda kommuner i de fall det är effektivt, i högre grad ska kunna medverka i genomförandet av arbetsmarknadspolitiken. Idag sker större delen av kommunledningskontoret/arbetsmarknadsenhetens arbete med arbetslösa som uppdrag från Arbetsförmedlingen. Ett av de föreslagna alternativen är att matchningsfunktionen för arbetslösa läggs ut till privata aktörer, vilket troligtvis kommer att minska inflödet av uppdrag/deltagare till Arbetsmarknadsenheten. Vad som sker med den icke matchningsbara målgruppen är osäkert. Utifrån utredningens uppdrag är det sannolikt att kommunens roll i arbetsmarknadspolitiken kommer att förändras i en eller annan riktning framöver.

## Ekonomi

Kommunbidrag 2019-2021. Belopp i tkr.				
	Budget '18	Ram '19	Ram '20	Ram '21
KS	89 038	80 104	76 649	77 032

Kommunstyrelsens kommunbidrag för budgetåret 2019 uppgår till 80 104 tkr, vilket är 8 934 tkr mindre än för 2018. Skatteväxlingen med Region Värmland kring kollektivtrafiken medför att 14 200 tkr tas bort ur kommunstyrelsens budget. Den generella uppräkningsprocenten ger 445 tkr. Kommunstyrelsen tilldelas enligt förslaget ramökningar på 85 tkr för båtbus, 1 133 tkr för engångskostnader i samband med simhallsbygget, 1 083 tkr för ökade driftkostnader Ekenäs till följd

av bygge av restaurang m.m. samt en budget på 300 tkr för bidrag som medarrangör, 600 tkr för rehab-samordnare, 220 tkr för informationssäkerhetssamordnare (gemensam med Arvika och Eda). En justering om 1 400 tkr görs för hyressänkning gentemot socialförvaltningen. För år 2020 är förslaget att kommunstyrelsen tilldelas 401 tkr i generell ramökning och 217 tkr ytterligare för ökade driftkostnader utifrån investeringarna på Ekenäs. Samtidigt minskas ramen med 4 073 tkr då engångskostnaderna i samband med bygget av simhallen avslutas 2019. För år 2021 är endast en generell uppräknig

på 0,5 procent motsvarande 383 tkr inlagt i förslaget.

### Utveckling på sikt

- Fortsatt intern effektivisering
- Näringslivs- och arbetsmarknadsfokus med utbildningsperspektiv
- Verksamhetsutveckling med kvalitets- och analysfokus
- Värdegrundsarbete-ledarskap-medarbetarskap
- Ett utvecklat koncernperspektiv

## Investeringar

Belopp i tkr. Projekt	2019	2020	2021	Projektets totalbudget
Ram för nämndbeslut	5 200	5 200	5 200	
Ny hemsida för kommunen	700	300		1 000
Räddn, släckbil		4 000		4 000
Räddn, beredskapsbil			700	700
<b>Fastigheter</b>				
<i>Skolor och förskolor</i>				
Förskolan Plogvägen utökning	6 000	6 200		12 200
Förskolan Lugnadal ombyggnad/utökning	6 500			6 500
Tegnérskolan, P-plats	396			396
Tegnérskolan, skolgård mot simhall	1 000	3 830		4 830
Tegnérskolan, mot väst	1 400			1 400
Svanskogs skola		11 500	11 000	22 500
Tingvallaskolan, grundskola, träningsskola iv, samt utemiljö		x		x
Tingvallaskolan, Tegnérskolan, lärararbetsplatser		x		x
Tingvallaskolan, idrottshall			X	x
Ombyggnad/nybygge förskola			x	x
<i>Summa skolor och förskolor</i>	15 296	21 530	11 000	47 826
<i>Äldreomsorg och LSS</i>				
Kaptensgårdens äldreboende, ombyggnad	2 000			
Björkbackens äldreboende, ombyggnad			6 000	6 000
Svanskogs äldreboende, ombyggnad			2 000	2 000
Ersättningsboende för Vegagatan			18 000	18 000
<i>Summa äldreomsorg och LSS</i>	2 000	0	26 000	28 000
<i>Fritidsverksamhet</i>				
Simhallen	104 000	413		
Tegnérhallen omklädningsrum (flyttat från 2017)	7 100			7 100
Bollhall	21 500			21 500
Ridhus			x	x
<i>Summa fritidsverksamhet</i>	132 600	413	x	28 600
<i>Turism och besöksnäring</i>				
Ekenäs utveckling inklusive restaurang	2 000	3 500	1 200	17 546
Lurö hamnanläggning		989		1 000
<i>Summa turism och besöksnäring</i>	2 000	4 489	1 200	18 546
<i>Kulturverksamhet</i>				
Ungdomens hus, utemiljö		500		500
Medborgarhuset, ombyggnad kök		3 500		3 500
Medborgarhuset, utomhusmiljö		3 000		3 000
<i>Övriga fastigheter</i>				
Fastighetsinvesteringar för beslut av nämnd (tidigare underhåll)	1 000	1 000	1 000	
Marknadsbodarna Nysäter	300	300		900
<i>Summa övriga fastigheter</i>	1 300	1 300	1 000	
<b>Summa investeringar</b>	159 096	44 232	45 100	

## Barn- och utbildningsnämnden

Fullmäktigemål	Exempel på åtgärder för ökad måluppfyllelse
<b>Externt perspektiv</b>	
.1. Säffle kommun - en plats för alla	<ul style="list-style-type: none"> <li>Förskolor och skolor har en fysiskt, socialt och pedagogiskt tillgänglig lärmiljö</li> <li>Elevhälsan arbetar hälsofrämjande och förebyggande.</li> </ul>
.2. I Säffle kommun finns det goda förutsättningar för det livslånga lärandet	<ul style="list-style-type: none"> <li>Ökad måluppfyllelse</li> <li>Uppföljning och utvärdering med fokus på styrkedjan i alla skolformer.</li> <li>Lokalbehovet för grundsärskolans åk 1-6/ träningskolan åk 1-9 tillgodoses.</li> <li>Öka likvärdigheten i alla skolformer.</li> <li>Följa de riktlinjer som avser kränkande behandling, trakasserier, diskriminering.</li> <li>Utveckla former för övergångar mellan skolformer, stadier och skolor.</li> <li>Utveckla samarbete mellan grundskola och gymnasieskolan</li> <li></li> </ul>
.3. I Säffle kommun kan alla försörja sig	<ul style="list-style-type: none"> <li>Måluppfyllelse</li> <li>Ökad samverkan mellan gymnasiet, vuxenutbildningen, AME</li> <li>Utveckla det kommunala aktivitetsansvaret enligt beslutad modell.</li> <li>Minska studieavbrott på gymnasieskolans introduktionsprogram</li> <li>Fler yrkeshögskole-/universitetsutbildningar på distans</li> <li>Nattis</li> </ul>
.4. Säffle kommun möjliggör det goda livet	<ul style="list-style-type: none"> <li>Säkerställa att skolor och förskolor har en fysiskt, socialt och pedagogiskt tillgänglig lärmiljö som gynnar relationellt perspektiv, delaktighet och inflytande</li> <li>Dimensionering av elevhälsan så förutsättningarna förbättras att arbeta hälsofrämjande och förebyggande.</li> </ul>
<b>Internt perspektiv</b>	
.5. Säffle kommun har hög kvalitet med fokus på hållbar utveckling	<ul style="list-style-type: none"> <li>Fortbilda för ett aktivt ledar- och medarbetarskap.</li> <li>Politisk process för en strategisk plan för förskola, gymnasie- och vuxenutbildning.</li> </ul>
.6. Säffle kommun har en långsiktig ekonomisk hållbarhet	<ul style="list-style-type: none"> <li>Anta en lokalförsörjningsplan för samtliga skolformer</li> <li>Fortsatt utveckling av ekonomistyrningen</li> <li>Genomlysning av demografimodellen</li> </ul>
.7. Säffle kommun är en attraktiv arbetsgivare	<ul style="list-style-type: none"> <li>Vidareutveckla barn- och utbildningsnämndens rekryteringstrategi.</li> <li>Starta en ny barnskötarutbildning.</li> <li>Arbeta i riktning mot mindre barngrupper inom förskolan</li> <li>Upprätta och följa rutiner för systematiskt arbetsmiljöarbete (SAM)</li> <li>Vidareutveckla lönerevisionsprocessen</li> </ul>



## Verksamheten i huvuddrag

Enligt barn- och utbildningsnämndens reglemente ansvarar nämnden för förskola, pedagogisk omsorg, fritidshem, förskoleklass, grundskola, grundsärskola, gymnasieskola, gymnasiesärskola, kommunal vuxenutbildning inklusive särskild utbildning för vuxna och utbildning i svenska för invandrare SFI, kommunal musikskola samt kostenhet. Även det kommunala aktivitetsansvaret (KAA) är barn- och utbildningsnämndens ansvar. Nämnden har också ett övergripande ansvar för de i Säffle kommun folkbokförda barn/elever som valt att gå ovanstående skolformer i annan kommun eller i fristående verksamheter.

Barn och utbildningsnämndens uppdrag utgår från det nationella uppdraget.

## Fullmäktigemål och måluppfyllelse

### Externt perspektiv

**Fullmäktigemål 1:** ”Säffle kommun - en plats för alla”

**Måluppfyllelse.** Under 2017 har barn- och utbildningsnämnden ingått en överenskommelse med Skolverket om att genomföra riktade insatser för att utveckla utbildningen för nyanlända barn och elever. Sammanlagt ska förskola, förskoleklass, grund- och grundsärskola, gymnasie- och gymnasiesärskola arbeta med nio utvecklingsområden under tre terminer.

Förvaltningen har kartlagt elevhälsan och fastställt sex utvecklingsområden. Bland annat införs ett centralt elevhälsoteam i syfte att skapa en likvärdig och progressiv elevhälsa i kommunen. Även förvaltnings-gemensamma mål för elevhälsan har arbetats fram.

Under 2018 har en logoped anställts i förvaltningen. Logopeden ska främst arbeta handledande kring tal, språk och kommunikation. Rekryteringen är ett led i att elevhälsan arbetar alltmer hälsofrämjande och förebyggande på grupp- och organisationsnivå. Även skolpsykologens arbetssätt har förändrats till att vara mer handledande för att främja tillgängliga lärmiljöer.

Grundskolan arbetar med fyra utvecklingsområden under 2018.

- organisationen av nyanländas lärande,
- organisationen av stöd till elever med neuropsykiatriska funktionsnedsättningar (NPF),
- enheternas arbete med problematisk skolfrånvaro
- enheternas arbete med att skapa studiero i klassrummen

Förskolan har under 2017 och 2018 försökt att rekrytera en specialpedagog utan att lyckas. Under 2018 rekryterar förskolan istället en verksamhetsutvecklare med inriktning mot hälsofrämjande och förebyggande insatser.

### **Målområden och aktiviteter för att öka måluppfyllelsen**

- Säkerställa att skolor och förskolor har en fysiskt, socialt och pedagogiskt tillgänglig lärmiljö som gynnar relationellt perspektiv, delaktighet och inflytande
- Dimensionera elevhälsan så att förutsättningarna förbättras att arbeta hälsofrämjande och förebyggande.

**Fullmäktigemål 2:** I Säffle kommun finns det goda förutsättningar för det livslånga lärandet

**Måluppfyllelse.** Barn och elever är i hög grad trygga i våra verksamheter.

Stora satsningar på lärmiljöer och digital teknik har genomförts, vilket ökar möjligheterna till stimulerande lärmiljöer samt mer individuellt utformad undervisning.

Barn- och utbildningsnämnden har rutiner för hur arbetet med kränkande behandling, trakasserier och diskriminering ska bedrivas samt hur rapportering till huvudmannen ska ske.

Förskolan har påbörjat arbetet med implementering av den nya läroplanen och begreppet undervisning i förskolan. Förvaltningen arbetar fram en uppdragsbeskrivning för förskollärare och barnskötare.

Under våren 2018 har barn- och utbildningsnämnden fattat beslut om att moderna språk som ämne i årskurs 6 kommer att genomföras med hjälp av fjärrundervisning. Förvaltningen planerar för att undervisningen ska genomföras från läsårsstart 2018

*Förskola, förskoleklass, fritidshem*

Förbättrade mått och mätmetoder för uppföljning och utvärdering av kvalitet har arbetats fram under 2018 och kommer under året att följas upp och utvärderas.

*Årskurs 1-3*

För varje nyckeltal rangordnas alla kommuner efter sina resultat, och de 25 % bästa resultaten får grön färg, de 25 % sämsta får röd färg och de 50 % i mitten får gul färg.

Andel elever (%) i åk 3 som deltagit i alla delprov som klarat alla delprov. Källa KOLADA

Nationellt prov åk 3	2014	2015	2016	2017
Svenska och svenska som andraspråk	69	62	77	47
Matematik	49	59	66	45

- I svenska ökade nationella provresultaten 2016 med 15 % -enheter, men föll kraftigt igen 2017 med 30 % -enheter. Hela västra skolområdet ligger kring 50 % med Höglundaskolan på 46 % med drygt 50 % nyanlända elever. På Östra skolområdet har Botilsäter och Värmlandsbro bra resultat på 80 % respektive 90 % medan Tingvallaskolans resultat endast blev 27 %.
- Även i matematik ökade resultaten 2016 och föll sedan kraftigt 2017. Bilden i matematik är densamma som i svenska att Tingvallaskolans resultat blev mycket låg 21 %.

*Årskurs 4-6*

Andel elever med provbetyg A-E (%). Källa SIRIS

Nationellt prov åk 6	2014	2015	2016	2017
Svenska och svenska som andraspråk	98	95	95	89
Matematik	95	93	96	85
Engelska	91	94	95	90

Elever betyg årskurs 6 Andel (%) Källa KOLADA

	2014	2015	2016	2017
Elever med lägst betyget E i svenska	95	94	95	91
Elever med lägst betyget E i svenska som andraspråk	-	-	-	38
Elever med lägst betyget E i	93	84	94	76

matematik				
Elever med lägst betyget E i engelska	93	88	86	76

- Resultaten i årskurs 6 föll kraftigt i matematik och engelska under 2017. En fortsatt ökning av elever med kort skolbakgrund är en del av förklaringen, men resultaten är dessutom markant låga på några kommunalsskolor och på Tingvallaskolan.
- I svenska korrelerar nationella provresultat med betyg och visar att det skett en nedgång i resultat på 5 % -enheter. Nedgången motsvarande i stort ökningen av elever med kort skolbakgrund.
- I matematik har resultaten på nationella proven gått ner 11 % -enheter. 2016 korrelerade betyg och nationella provresultat, medan betygen 2018 ligger 9 % -enheter under nationella provresultaten.
- I engelska sjönk nationella provresultatet 2017 med 5 % -enheter medan betygen sjönk med 10 % -enheter. Betygen ligger 14 % -enheter under nationella provresultaten. Tre år i rad har betygen sats betydligt lägre provresultaten på nationella provet.

*Årskurs 7-9*

Andel elever (%) slutbetyg årskurs 9 Källa KOLADA

	2014	2015	2016	2017
Elever med lägst betyget E i svenska	91	93	96	97
Elever med lägst betyget E i svenska som andraspråk	-	-	-	-
Elever med lägst betyget E i matematik	87	83	87	83
Elever med lägst betyget E i engelska	86	81	91	82
Lägst E alla ämnen	75	66	72	64
Medelmeritvärde	-	199	208	207
Behörig yrkesprogram	83	77	83	82

Andel elever med provbetyg A-E (%). Källa SIRIS

Nationellt prov åk 9	2014	2015	2016	2017
Svenska och svenska som andraspråk	94	95	96	86
Matematik	84	71	87	73
Engelska	91	93	95	89

- Andelen elever i årskurs 9 som är behöriga till yrkesprogram på gymnasiet har

minskat med 1 % -enhet. Behörigheten för elever med svensk bakgrund har ökat och ligger på 90 %. En fortsatt ökning av elever med ingen eller kort skolbakgrund ligger bakom nedgången för Säffle som helhet.

- Andelen avgångselever med minst C i betyg i matematik har ökat med 1 % -enhet för flickorna och 5 % -enheter för pojkar. I teknik är ökningen 12 % -enheter för flickor och 4 % -enheter för pojkar.
- Medelmeritvärdet i årskurs 9 ligger still på 207 poäng. För elever med svensk bakgrund har medelmeritvärdet ökat och ligger på 222 poäng.
- Andelen flickor respektive pojkar som når lägst betyget E i alla ämnen är tämligen lika. Däremot har fler flickor betygen A-C än pojkarna.

#### Grundskolan

Förbättrade mått och mätmetoder för uppföljning och utvärdering av kvalitet har arbetats fram under 2018 och kommer under året att följas upp och utvärderas.

#### *Målområden och aktiviteter för att öka måluppfyllelsen*

- Ökad måluppfyllelse i grundskolan är ett prioriterat utvecklingsområde, särskilt på låg- och mellanstadiet.
- Fortsatt arbete, förankring och implementering av mått och mätmetoder för uppföljning och utvärdering med fokus på styrkedjan i alla skolformer.
- Lokalbehovet för grundskolans åk 1-6/ träningsskolan åk 1-9 tillgodoses.
- Insatser för att öka likvärdigheten i alla skolformer.
- Insatser för att säkerställa att all berörd personal följer de riktlinjer som nämnden har tagit fram som avser kränkande behandling, trakasserier, diskriminering.
- Utveckla former för övergångar mellan skolformer, stadier och skolor.
- Utveckla samarbete mellan grundskola och gymnasieskolans introduktionsprogram.

#### **Fullmäktigemål 3:**

*I Säffle kommun kan alla försörja sig*

#### **Måluppfyllelse**

#### **Gymnasiet**

*Andel gymnasieelever som inom tre år tar examen av folkbokförda i kommunen oavsett vilken gymnasieskola de går på.*

*Andel elever på Herrgårdsgymnasiet som inom tre år tar examen av folkbokförda oavsett vilken kommun de är folkbokförda i.*

Program	2014	2015	2016	2017
Yrkesprogram (alla skolor) folkbokförda i Säffle	68	66	59	73
Yrkesprogram (Herrgårdsgymnasiet)	77	72	66	80
Riket alla kommuner ovägt medel	69	71	71	72
Högskoleförberedande prog. (alla skolor) folkbokförda i Säffle	83	78	74	76
Högskoleförberedande prog. Herrgårds-gymnasiet	87	70	52	55
Riket alla kommuner ovägt medel	75	76	76	77

Elever folkbokförda i Säffle har tagit yrkesexamen inom tre år i större utsträckning på Herrgårdsgymnasiet än om de läst hos en annan huvudman. Det omvända gäller för elever på högskoleförberedande program där en stor skillnad i genomströmning på tre år är tydlig.

#### *Gymnasieskolan, Herrgårdsgymnasiet*

Förbättrade mått och mätmetoder för uppföljning och utvärdering av kvalitet har arbetats fram under 2018 och kommer under året att följas upp och utvärderas.

#### *Vuxenutbildningen*

Närmare 80 % av kommunens vuxna utrikesfödda inom etableringen saknar gymnasiekompetens. Region Värmland har upprättat en filial till Kyrkeruds folkhögskola i Säffle. Säffle Lärcenter erbjuder via samverkan med Karlstads universitet fyra olika lärarutbildningar.

Det kommunala aktivitetsansvaret har tilldelats barn- och utbildningsnämnden och organiseras under gymnasieskolan.

Kommunstyrelsen fattade 2017 beslutet att starta förskola på obekvämt arbetstid, s.k. nattis. På grund av lokalbrist planeras verksamheten starta först i augusti 2018. Om verksamheten ska kunna fortgå efter 2018 behöver medel till verksamheten tillskjutas.

#### *Målområden och aktiviteter för att öka måluppfyllelsen*

- Utredda förutsättningarna för en ökad samverkan mellan gymnasiet, vuxenutbildningen, AME
- Utveckla det kommunala aktivitetsansvaret enligt beslutad modell.

- Minska studieavbrott på gymnasieskolans introduktionsprogram
- Fler yrkeshögskole- /universitetsutbildningar på distans, förutom de befintliga lärarutbildningarna, är önskvärt för att bidra till att höja utbildningsnivån.
- Erbjud barnsomsorg under kvällar, nätter och helger.

**Fullmäktigemål 4:** Säffle kommun möjliggör det goda livet

**Måluppfyllelse.** Första Linjen har etablerats i kommunen i samverkan med Landstinget i Värmland, Arvika, Eda och Årjäng. Uppdraget är att ta emot barn, ungdomar och unga vuxna med lindrig till måttlig psykisk ohälsa.

Två projekt drivs med stöd av den Europeiska Socialfonden: *Värmlands Unga* (för att minska risk för skolavhopp) och *Värmlands Nya* (för att fler ny-anlända ungdomar klarar måluppfyllelsen och når så långt som möjligt utifrån sina förutsättningar i alla ämnen).

I förvaltningen arbetar en socialpedagog från socialförvaltningen som arbetar med stöd till elever med problematisk skolfrånvaro.

En överenskommelse om samverkan mellan barn- och utbildningsförvaltning och socialförvaltning har tagits fram för att möjliggöra tidiga insatser samtidigt för att stödja barn och unga.

Under 2018 inleddes Heltidsresan, som innebär att alla medarbetare ska erbjudas heltidstjänst.

**Målområden och aktiviteter för att öka måluppfyllelsen**

- Säkerställa att skolor och förskolor har en fysiskt, socialt och pedagogiskt tillgänglig lärmiljö som gynnar relationellt perspektiv, delaktighet och inflytande
- Dimensionering av elevhälsan så förutsättningarna förbättras att arbeta hälsofrämjande och förebyggande.

### Internt perspektiv

**Fullmäktigemål 5:** ”Säffle kommun har hög kvalitet med fokus på hållbar utveckling”

**Måluppfyllelse.** Under 2018 pågår ett arbete för att tillgängliggöra styrdokument för alla medarbetare i förvaltningen i syfte att skapa stöd och sammanhang. Förvaltningen deltar i det kommun-

övergripande arbetet med att säkerställa rutiner utifrån dataskyddsförordningen som träder i kraft i maj 2018. Nämnden har fortsatt att utveckla det systematiska kvalitetsarbetet på alla nivåer med fokus på styrkedjan. En övergripande utvecklingsprocess för grundskolan och grundsärskolan pågår och ska under 2018 leda fram till en beslutad långsiktig Grundskolestrategi.

Livsmedels- och måltidspolicys har antagits under 2017. Upphandling har skett enligt policyn under 2018. Det pågår ett projekt för att minska matsvinnet i skolan.

I grundskolan har tillsvidareanställda vikarier anställts för att höja kvaliteten och säkerställa god arbetsmiljö för både vikarier och elever. Inom förskolan pågår ett liknande projekt.

**Målområden och aktiviteter för att öka måluppfyllelsen**

- Fortbilda för ett aktivt ledar- och medarbetarskap.
- Politisk process för att ta fram en strategisk långsiktig plan för förskola, gymnasium och vuxenutbildning.

**Fullmäktigemål 6:** ”Säffle kommun har en långsiktig ekonomisk hållbarhet”

**Måluppfyllelse.** Under 2017 höll barn- och utbildningsnämnden inte budget men med anledning av att många nya barn och elever tillkommit i våra verksamheter resulterade det i en stor demografijustering. Med hänsyn taget till det så gick nämndens verksamheter med ett stort överskott. I denna process uppmärksammades att det saknades rutiner för att följa barn- och elevunderlaget per enhet och verksamhet, för att kunna förutspå demografijusteringen, samt att skriftlig rutin för eftersök av statsbidrag samt ersättningar från Migrationsverket sakades. Rutiner och system för detta har nu skapats och alla enheter och verksamheter arbetar i enlighet med dessa.

Samtliga intendenterna samordnas under 2018 under en gemensam chef tillsammans med förvaltningsekonomerna.

Svårigheter med att prognosticera antalet barn och elever i verksamheten har medfört att kortsiktiga och dyra lokallösningar har varit tvungna att komma till stånd. Detta medför en förskjutning av kostnader där lokalhyrorna sväller och medför att det blir mindre resurser till kärnverksamheten.

### **Målområden och aktiviteter för att öka målluppfyllelsen**

- Anta en lokalförsörjningsplan för samtliga skolformer
- Fortsatt utveckling av ekonomistyrningen på alla nivåer med fokus på budget, prognos och analys.
- Analys av demografimodellen.

**Fullmäktigemål 7:** "Säffle kommun är en attraktiv arbetsgivare"

**Målluppfyllelse.** Ett arbete pågår under 2018 får att ta fram en övergripande utbildningsplan. Barn- och utbildningsnämnden har genomfört en strategisk lönesatsning under en treårsperiod med perspektivet kompetensförsörjning. I grundskolan och gymnasiet har konkurrenskraften förbättrats, medan förskolan ännu inte ser effekter av satsningen.

Barn- och utbildningsnämnden har beslutat om att starta barn och fritidsprogrammet med pedagogisk inriktning på Herrgårdsgymnasiet

Säffle kommun har beslutat om att tillsvidareanställa barnskötare inom förskolan

Nytt samverkansavtal med fackliga organisationer på alla nivåer framarbetas.

### **Målområden och aktiviteter för att öka målluppfyllelsen**

- I samverkan med personalavdelningen vidareutveckla barn- och utbildningsnämndens rekryteringstrategi.
- Under 2019 startar Säffle lärcenter en ny barnskötareutbildning.
- Arbeta i riktning mot mindre barngrupper inom förskolan
- Upprätta och följa rutiner för systematiskt arbetsmiljöarbete (SAM)
- Vidareutveckla lönerevisionsprocessen

### **Viktiga omvärldsförändringar**

- Svårare att prognosticera barn- och elevantal på grund av ökad rörlighet och en rikspolitik som inte är enig
- Ökat barnantal förskola
- Elevantalet ökar i tätorten och minskar i kommundelarna
- Segregationen ökar i förskola och skola F-6 i tätorten
- Vuxenutbildningen har utökat antal utbildningsplatser men kravet 50 % medfinansiering

- På grund av marknadsläget är det svårt att rekrytera vissa kompetenser
- Hösten 2018 börjar den stadiindelade timplanen att gälla. Eleverna ska få undervisning i språkval i årskurs 6.
- Obligatorisk att anordna lovskola för åk 8 och 9
- Obligatorisk prao återinförs från åk 8
- Ny läroplan i förskolan

### **Ekonomi**

Kommunbidrag 2019-2021. Belopp i tkr.				
	Budget '18	Ram '19	Ram '20	Ram '21
BUN	403 167	426 226	431 423	432 403

Barn- och utbildningsnämndens kommunbidrag för 2019 är 426 226 tkr, vilket är en ökning med 23 060 tkr jämfört med år 2018. Huvuddelen, 18 606 tkr är kompensation för fler barn och elever i verksamheterna, den så kallade demografin. För det kommunala aktivitetsansvaret utökas nämndens budget med 1 000 tkr. En särskild satsning görs på vuxenutbildningen för att minska arbetslösheten. Nämnden får en utökad budget med 500 tkr år 2019 och ytterligare 500 tkr i utökning 2020 för att genomföra utbildning av vårdbiträden med start hösten 2019. Nämnden får även 1 500 tkr i allmän utökning till vuxenutbildningen 2019. Nämndens anslag minskas med 656 tkr i en sista justering för omflyttning av it-investeringar till driftbudgeten.

2010 justeras nämndens kommunbidrag med 2 553 tkr i demografijustering. 2021 blir demografijusteringen negativ med 1 171 tkr.

### **Utveckling på sikt**

- Fortsatt renovering av Höglundaskolan år 2019 - 2021.
- Byggnation av idrottshall vid Tingvallaskolan.
- Byggnation av en förskole-enhet inom tätorten år 2020.
- Byggnation av en förskole-enhet inom tätorten under 2020-talet.
- Organisation av sarskolan

- Implementering av resultatet av grundskolestrategin

## Investeringar

Belopp i tkr.				Projektets total-
Projekt	2019	2020	2021	budget
Ram för nämndbeslut/reinvesteringar	2 600	2 600	2 600	
Inventarier Svanskogs skola och förskola			1 500	
Summa investeringar	2 6000	2 600	4 100	

## Miljö- och byggnadsnämnden

Fullmäktigemål	Exempel på åtgärder för ökad måluppfyllelse)
<b>Externt perspektiv</b>	
.1. Säffle kommun är en plats för alla	<ul style="list-style-type: none"> <li>Hålla översiktsplaner för kommunen aktuella, under 2019 avses en reviderad LIS-plan för landsbygden färdigställas.</li> </ul>
.2. I Säffle kommun finns goda förutsättningar för det livslånga lärandet	<ul style="list-style-type: none"> <li>Tillsyn och planering av skollokaler.</li> </ul>
.3. I Säffle kommun kan alla försörja sig	<ul style="list-style-type: none"> <li>Framtagande av detaljplaner för verksamhet och bostadsbebyggelse</li> </ul>
.4. Säffle kommun möjliggör det goda livet	<ul style="list-style-type: none"> <li>God och effektiv miljö- och hälsoskyddstillsyn (inklusive livsmedelstillsyn) – kontinuerlig uppföljning av tillsynsplan</li> </ul>
<b>Internt perspektiv</b>	<ul style="list-style-type: none"> <li></li> </ul>
.5. Säffle kommun har god kvalitet med fokus på hållbar utveckling	<ul style="list-style-type: none"> <li>Snabb och rättsäker myndighetsutövning – hög service/hålla sig ajour med lagar och regler – genomför enkätundersökning.</li> </ul>
.6. Säffle kommun har en långsiktig ekonomisk hållbarhet	<ul style="list-style-type: none"> <li>Genomför kontinuerlig uppföljning av förvaltningens budget. Förvaltningen jobbar dagligen med miljöbalkens hållbarhetsmål.</li> </ul>
.7. Säffle kommun är en attraktiv arbetsgivare	<ul style="list-style-type: none"> <li>Förvaltningen jobbar för en god arbetsmiljö, bl a med uppföljningar på återkommande arbetsplatsträffar. Gemensamma friskvårdaktiviteter anordnas.</li> </ul>

### Verksamheten i huvuddrag

Miljö- och byggnadsnämnden fullgör kommunens myndighetsuppgifter inom miljöbalkens område, inom plan- och bygglagens område, utför livsmedelstillsyn, beslutar om och verkställer bostadsanpassningsåtgärder samt tillhandahåller energi- och klimatrådgivning. Nämnden upprättar fysiska planer och har ansvar för kommunens mättningsverksamhet och kartproduktion. Verksamhetens inriktning och form regleras enligt ett stort antal speciallagar och dess omfattning styrs av samhällets krav på myndighetsservice inom nämndens ansvarsområde.

### Fullmäktigemål och måluppfyllelse

Kommunens vision "Säffle 2026" handlar om att Säffle leder hållbar utveckling. Miljö- och byggnadsnämndens arbete ska syfta till att genomframsynt planering, tillståndsgivning, tillsyn och rådgivning skapa förutsättningar för en hållbar utveckling.

### Externt perspektiv

**Fullmäktigemål 1:** Säffle kommun är en plats för alla.

**Måluppfyllelse:** Nämnden har senaste året jobbat med framtagandet av en fördjupad översiktplan (FÖP) för Säffle stad. Planen ger utvecklings- möjligheter för staden. *God bebyggelseutveckling* föreslås som nämndmål. Förvaltningen kommer närmaste åren att arbeta med antagen FÖP, Gestaltningprogram och Kulturmiljöprogram för Säffle stad. Kommunens översiktplan revideras också för närvarande.

**Fullmäktigemål 2:** I Säffle kommun finns goda förutsättningar för det livslånga lärandet.

**Måluppfyllelse:** Förvaltningen kontrollerar skolkök utifrån livsmedelslagen och skollokaler utifrån miljöbalken. *God och effektiv miljö- och hälsoskyddstillsyn (inklusive livsmedelstillsyn)* föreslås som nämndmål. För att öka måluppfyllelsen bör tillsyn/kontroll utföras regelbundet i skolor och förskolor.

**Fullmäktigemål 3:** I Säffle kommun kan alla försörja sig.

**Måluppfyllelse:** För att möjliggöra nya etableringar av företag och verksamheter har ett antal nya detaljplaneområden tagits fram de senaste åren. Förvaltningen planera även kommande år för nya detaljplaner.

*God bebyggelseutveckling* föreslås som nämndmål.

**Fullmäktigemål 4:** Säffle kommun möjliggör det goda livet.

**Måluppfyllelse:** Förvaltningen utför tillsyn och kontroll utifrån bland annat miljöbalken och livsmedelslagen. Planerad tillsyn/kontroll utförs inte riktigt i den utsträckning som önskas/krävs. *God och effektiv miljö- och hälsoskyddstillsyn (inklusive livsmedelstillsyn)* föreslås som nämndmål. För att öka måluppfyllelsen krävs resurser, prioritering, kontinuerlig uppföljning, utbildning, internkontroll och arbetsglädje.

#### Internt perspektiv

**Fullmäktigemål 1:** Säffle kommun har god kvalitet med fokus på hållbar utveckling.

**Måluppfyllelse:** Förvaltningen utför sedan några år enkätundersökning hos bygglövsökande respektive miljö kunder. Undersökningen visar höga siffror i nöjdhet. *Snabb och rättssäker myndighetsutövning* föreslås som nämndmål. För att behålla det höga resultatet krävs att hög servicenivå prioriteras samt att förvaltningen kontinuerligt håller sig ajour med lagar och regler inom området.

**Fullmäktigemål 2:** Säffle kommun har en långsiktig ekonomisk hållbarhet.

**Måluppfyllelse:** Nämnden strävar efter att ha balans i ekonomin och bokslut 2017 visade på litet överskott. *Hålla budget* föreslås som nytt nämndmål. För att hålla budget görs god planering och kontinuerliga uppföljningar. För att öka måluppfyllelsen uppmanas till att hushålla med resurser inom alla områden.

**Fullmäktigemål 3:** Säffle kommun är en attraktiv arbetsgivare.

**Måluppfyllelse:** Förvaltningen jobbar sedan länge med att kontinuerligt följa upp arbetsmiljön på kontoret. *God arbetsmiljö* föreslås som nytt nämndmål. För att bibehålla och utveckla det kommer bli arbetsmiljön följas

upp kontinuerligt på arbetsplats träffar, friskvårdsaktiviteter anordnas och kompletterande utbildning erbjudas.

#### Viktiga omvärldsförändringar

Miljö- och byggnadsnämndens ansvar har ökat enligt gällande plan- och bygglag (PBL) och plan- och byggförordning (PBF) och tillsynen enligt miljöbalken och livsmedelslagstiftningen har blivit mer omfattande. Numera är nämndens handläggning mer omfattande med mer tillsyn, utökad kommunikering och uppföljningsarbete. Tillsyn enligt miljöbalken och livsmedelslagstiftningen kräver ständig uppdatering av lagar och regler vilket kräver mycket tid för varje medarbetare på den förhållandevis lilla enheten. Exempelvis innebär vattendirektivet stora arbetsvolymerna inom miljö- och hälsoskyddsområdet när det gäller inventering och kontroll av enskilda avloppsanläggningar i kommunen.

Sammantaget kan man konstatera att de frågor nämnden jobbar med blir mer och mer komplexa. Sannolikt kommer det bli ännu mer fokus på miljömålen och hur de ska uppnås. Kommunen behöver planera och ta höjd för att tillräckliga resurser (bemanning) finns för att uppnå lagstiftningens intentioner.

För att kunna öka måluppfyllelsen för nämndmålet *God och effektiv miljö- och hälsoskyddstillsyn (inklusive livsmedelstillsyn)* som bidrar till att öka måluppfyllelsen i externt fullmäktigemål 2 och 4 behöver nämndens resurser öka. I dagsläget har miljö- och hälsoskyddstillsyn inom skolor/förskolor nedprioriterats till förmån för annan tillsyn. Det finns även andra områden inom tillsyn/kontroll som bortprioriterats p g a resursbrist t ex förorenad mark, inventering av enskilda avlopp, miljötillsyn vid U-anläggningar, hälsoskyddstillsyn. Denna tillsyn är viktig för att sträva mot kommunens vision 2026 – Säffle leder hållbar utveckling.

#### Ekonomi

Kommunbidrag 2019-2021. Belopp i tkr.				
	Budget '18	Ram '19	Ram '20	Ram '21
MoB	9 114	9 260	9 306	9 353



Miljö- och byggnadsnämnden har ett kommunbidrag om 9 260 tkr för år 2019, om 9 306 tkr för år 2020 och om 9 353 tkr för år 2021. Den generella uppräkningsgraden med 0,5 procent innebär 46 per år 2019 och 2020. År 2021 blir ökningen 47 tkr. Nämnden tilldelas dessutom 100 tkr i allmän anslagsökning år 2019.

### Utveckling på sikt

- Arbeta med utvecklingsfrågor för Säffle centrum samt med *FÖP Säffle*.

- Arbeta med vattendirektivfrågor, såsom uppföljning av enskilda avlopp.
- Arbeta fram detaljplaneområden för industri och verksamhetsområden.
- Fortsätta att prioritera livsmedelsområdet.
- Prioritera upp hälsoskyddstillsyn på bl a skola och förskola.
- Hålla kommunens översiktsplan (ÖP 13) ajour.

### Investeringar

Belopp i tkr.				Projektets totalbudget
Projekt	2019	2020	2021	
Ram för nämndbeslut/reinvesteringar	200	200	200	
Summa investeringar	200	200	200	

## Socialnämnden

Fullmäktigemål	Exempel på åtgärder för ökad måluppfyllelse
<b>Externt perspektiv</b>	
.1. Säffle kommun en plats för alla	<ul style="list-style-type: none"> <li>• Brukardialog via brukarråd och mötesplatser. Temakvällar, riktade enkäter, anhörigträffar och att se klagomål och avvikelser som en möjlighet till dialog och utveckling av verksamheten.</li> </ul>
.2. I Säffle kommun finns goda förutsättningar för det livslånga lärandet	<ul style="list-style-type: none"> <li>• Planerade aktiviteter är att vässa befintliga arbetsmetoder som främjar brukares oberoende och självständighet. Fortsätter samarbetet med Lärcenter via språkpraktik, kompetensförsörjning och vård- och omsorgscollege.</li> </ul>
.3. I Säffle kommun kan alla försörja sig	<ul style="list-style-type: none"> <li>• Samarbete med AME och Försäkringskassa samt Lärcenter. Deltagande i nationellt projekt gällande metoder inom försörjningsstöd. Forskning och metodutveckling som vi kan dra nytta av. Införande av heltid som norm.</li> </ul>
.4. Säffle kommun möjliggör det goda livet	<ul style="list-style-type: none"> <li>• Initiera samverkan med andra huvudmän för bästa samordning för brukaren. Aktivt använda nationella skattningsinstrument inom vård och omsorg.</li> </ul>
<b>Internt perspektiv</b>	
.5. Säffle kommun har hög kvalitet med fokus på hållbar utveckling	<ul style="list-style-type: none"> <li>• Förebyggande arbete genom Familjehuset Hörnan, socialpedagog i skolan, ANDT samordnare och folkhälsoplan. Fortsatt satsning på elcyklar och kollektiva resor.</li> </ul>
.6. Säffle kommun har en långsiktig ekonomisk hållbarhet	<ul style="list-style-type: none"> <li>• Planerade aktiviteter är månatlig redovisning av volymer, deltagande i kostnad per brukare, framtagande eller justering av planer för olika framtida behov. Månatlig uppföljning av ekonomiskt utfall och mål.</li> </ul>
.7. Säffle kommun är en attraktiv arbetsgivare	<ul style="list-style-type: none"> <li>• Planerade aktiviteter är medarbetarenkät, fortsätta höja Motiverad Medarbetar Index och därmed öka arbetsglädje och välmående. Tidig initiering av rehabiliteringsplan. Fortsatt utveckling av teambaserat arbetssätt som bygger på tillit, förtroende och allas delaktighet. Agenda som är främjande på APT, medarbetardagar, handläggardagar och chefsträffar.</li> </ul>

### Verksamheten i huvuddrag

Socialnämndens ansvarar för anhörgstöd, funktionshinderomsorg, handikappkonsulent, hemsjukvård och rehabilitering, individ- och familjeomsorg, asyl och integration, konsument-rådgivning och skuldsanering, tillstånd och tillsyn av alkohol, tobak och läkemedel samt äldreomsorg. Förvaltningen ger service, omsorg, omvårdnad och rådgivning till ca 1500 personer/år. För att verkställa detta uppdrag finns 566 tillsvidare anställda medarbetare, varav 21 chefer. Verksamheten är lagstyrd och tillsammans med författningar och allmänna råd anges inriktning, kvalitetsmål och ansvar.

### Fullmäktigemål och måluppfyllelse

*Säffle kommuns vision; Säffle leder hållbar utveckling vi kan, vi vill, vi vågar.*

Socialnämndens uppdrag innefattar alla människors lika värde och lika rätt till social och ekonomisk trygghet, vård och omsorg. Stödet från socialnämndens verksamheter utformas med hänsyn till den enskildes egna resurser, förutsättningar och behov. Insatserna ska vara tillgängliga och av god kvalitet.

*Socialnämndens vision; Socialtjänst av god kvalitet, när den behövs.*

- Invånarna upplever alltid kvalitet när de behöver oss.

- Medarbetare trivs, är delaktiga och upplever god arbetsmiljö.
- Tillgängliga medel används för bästa möjliga brukarnytta.

*Socialnämndens prioriteringar 2019*  
digitalisering och e-hälsa, barn och familj, egenförsörjning, god brukarkvalitet i lagstadgad verksamhet samt god arbetsmiljö.

Kvalitet mäts årligen på nationell nivå och strävan är att ligga bland de 25 % bästa kommunerna i landet när det gäller kommunens kvalitet i korthet (KKIK).

### Externt perspektiv

**Fullmäktigemål 1:** Säffle kommun en plats för alla

**Socialnämndens mål:** Att klagomål som medför förbättringar i verksamheten ska öka

**Mått:** Andel i %, Mäts var 4:e månad

**Måluppfyllelse:** Brukardialog via brukarråd och mötesplatser. Temakvällar, riktade enkäter, anhörigträffar och att se klagomål och avvikelser som en möjlighet till dialog och utveckling.

**Fullmäktigemål 2:** I Säffle kommun finns goda förutsättningar för det livslånga lärandet

**Socialnämndens mål:** Erbjudna brukare fler tjänster via digital teknik.

**Mått:** Antal tillgängliga tjänster

Mäts var 4:e månad

**Måluppfyllelse:** Under år 2018 har en mängd aktiva åtgärder genomförts för att brukare ska dra nytta av digital teknik direkt eller indirekt. Idag finns digital signering vid överlämnandet av läkemedelsdos, nyckelfri hemtjänst, individanpassade appar, trygghetskameror tillgängliga för brukare. Likaså finns klagomålshantering som e-tjänst. Läkemedelsfördelare håller på att upphandlas. De områden som kommer att fokuseras under 2019 är e-ansökan, digital avvikelshantering, bättre funktionell teknik, ökad hanterbarhet av digital teknik hos brukare och medarbetare. Vad som återstår gällande dokumentation är att i högre utsträckning dokumentera

tillsammans med brukaren, för att öka såväl delaktighet som rättssäkerhet.

**Socialnämndens mål:** Enheter med nyanlända praktikanter ska öka till 50 %

**Mått:** Andel i %, mäts var 4:e månad

**Måluppfyllelse:** Insatser för att bidra till integreringen av nya medborgare i Säffle genomförs och kommunens plan för integration är till hjälp. En åtgärd är att erbjuda nya invånare praktikplatser inom verksamheten. Ett samarbete med Lärcenter sker där språkundervisning i svenska är integrerat med praktiken. Flera av socialförvaltningens enheter kan efter handledarutbildning eller med stöd ta emot praktikanter 2019 men även framåt med utblick mot 2020 och 2021. Att som nyanländ få praktisera antas bidra till snabbare integration.

**Fullmäktigemål 3:** I Säffle kommun kan alla försörja sig

**Socialnämndens mål:** Att implementera evidens-baserat arbetsätt för handläggning av försörjningsstöd

**Mått:** påbörjat, genomfört eller ej genomfört  
Mäts var 4:e månad

**Måluppfyllelse:** Arbeta motiverande med klienter, samarbete med Arbetsmarknadsenheten, Försäkringskassan samt Lärcenter. Deltagande i nationellt projekt som pågår 2018-2020 gällande bland annat metoder inom försörjningsstöd. Forskning och metodutveckling som vi kan dra nytta av förväntas bli en effekt av projektdeltagandet.

**Fullmäktigemål 3:** I Säffle kommun kan alla försörja sig

**Socialnämndens mål:** Andelen heltidsarbetande ska öka inom äldre och funktionshinderomsorgen

**Mått:** Andel i %, mäts var 4:e månad

**Måluppfyllelse:** Införande av heltid som norm pågår. I avtalet mellan Kommunal och SKL 2016, kom parterna överens om att heltid ska vara norm i kommuner och landsting senast 2021. Arbetet ska vara slutfört den 31 maj 2021 då heltid ska vara norm vid

nyanställning. Från och med 2018 gäller heltid vid nyanställning inom Socialförvaltningen.

**Fullmäktigemål 4:** Säffle kommun möjliggör det goda livet

**Socialnämndens mål:** Antalet genomförda samordnade individuella planer (SIP) ska öka

**Mått:** Antal, mäts var 4:e månad

**Måluppfyllelse:** SIP används för att ge individen bästa möjliga vård och omsorg när flera huvudmän är inblandade i vården och omsorgen om den enskilde. Här mäts antal genomförda planer. Antalet genomförda planer mäter indirekt samverkan med andra huvudmän. Här finns en stor potential till förbättring.

**Socialnämndens mål:** Andelen barn och unga 0-20 år som ej återaktualiseras ska vara minst 92 % för åldersgruppen 0-12 år respektive minst 82 % för åldersgruppen 13-20 år.

**Mått:** Andel i %, mäts 1 ggr/år

**Måluppfyllelse:** Andelen barn som inte återaktualiserades inom barn- och ungdomsvården var högre inom yngre åldrar, det vill säga 91 % (0-12 år) och 80 % för unga (13-20 år). Förutsättningar att förbättra resultaten finns genom satsningen på öppenvårdsinsatser genom utökad behandlingsgrupp. Förstalinjemottagning som öppnades hösten 2017 förväntas skyndsamt bistå unga med lättare psykiska besvär. Dessutom förväntas en familjecentral komma till stånd. Ett mer systematiskt och resultatorienterat arbetssätt med samverkansrutiner mellan skola och socialtjänst har upprättats och förväntas bidra till att antalet barn och unga som åter blir aktuella minskar. Likaså kan den fritidsstödjande funktion för ensamkommande som gjorts tillgänglig via projektmedel bidra till ökad måluppfyllelse.

**Socialnämndens mål:** Andelen barn och unga som får insatser i öppenvård ska öka

**Mått:** Andel i %

Mäts var 4:e månad

**Måluppfyllelse:** Förutsättningar att förbättra resultaten finns genom satsningen på utökad behandlingsgrupp med möjlighet att hjälpa fler individer. Fortsatt utveckling av

samverkan med andra huvudmän och användandet av SIP kan ge utökade möjligheter för insatser i öppenvård och därmed högre måluppfyllelse.

**Socialnämndens mål:** Antal personal brukare i hemtjänsten träffar på 14 dagar ska minska med 25 %

**Mått:** Andel i %, mäts var 4:e mån

**Måluppfyllelse:** En organisationsjustering har genomförts inom hemtjänsten där enhetschef, samordnare, undersköterska och vårdbiträde ges utökad möjlighet att tillsammans tydligt utveckla planerings- och bemanningsprocesserna, vilket förväntas leda till högre kontinuitet för brukaren. En modul i beslutsystemet för hemtjänsten som beräknas införas 2019 kommer att innebära att kontinuiteten för brukaren kan följas dagligen, vilket ytterligare förstärker möjligheten att ge högre måluppfyllelse.

## Internt perspektiv

**Fullmäktige mål 5:** Säffle kommun har hög kvalitet med fokus på hållbar utveckling

**Socialnämndens mål:** Andelen barn som tar del av förebyggande arbete ska öka

**Mått:** Andelen i %, mäts var 4:e månad

**Måluppfyllelse:** Förebyggande arbete genom föräldrautbildning, stödverksamhet för barn med särskilda behov så som missbruk i familjen och barn som upplevt våld. Grupper för asylsökande barn. Träffpunkt för barn och familj.

**Fullmäktigemål 6:** Säffle kommun har en långsiktig ekonomisk hållbarhet

**Socialnämndens mål:** Att nettokostnads-avvikelsen ligger mellan +2 och -2

**Mått:** avvikelse i %, mäts 1 ggr/år

**Måluppfyllelse:** Nettokostnadsavvikelse som ligger på 0 innebär kostnad i linje med förväntad. År 2016 visas 8 för individ och familjeomsorgen

– 11 för äldreomsorgen och 1,5 för funktionshinderomsorgen. Äldreomsorgen har låga kostnader.

**Fullmäktigemål 7:** Säffle kommun är en attraktiv arbetsgivare

**Socialnämndens mål:** Motiverad Medarbetar Index (MMI) ska öka

**Mått:** Skala 1-5, mäts 1 ggr/år

**Måluppfyllelse:** Det senaste resultatet 2017 gav i medeltal 3,8 av skala 1-5 jämfört med 3,6 för 2016. Att förbättra resultatet är ett långsiktigt arbete. En positiv tendens ses där medarbetar-dagar, arbetsplatsträffar, handläggardagar och chefsträffar jämte teamarbete och delaktighet i verksamhetsutveckling förväntas bidra till att förbättra resultaten. Genom att skapa möjlighet till delaktighet kan känslan av sammanhang finnas. Möjlighet att påverka i det dagliga arbetet kan leda till högre arbetsmotivation inom förvaltningen.

### Viktiga omvärldsförändringar

En särskild utredare ser över socialtjänstlagen och vissa av socialtjänstens uppgifter. Uppdraget omfattar att föreslå åtgärder som kan bidra till en bland annat rättssäker tillgång till socialtjänsten. Översynen ska leda till en lagstiftning som bland annat underlättar effektiva insatser baserade på kunskap och ha god kvalitet. Lagstiftningen ska ta tillvara medarbetarnas kompetens och fokusera på kärnverksamheten. Utredaren ska bland annat se över och lämna förslag på: en hållbar socialtjänst som främjar långsiktigt strukturellt förebyggande arbete och bidrar till hållbarhet samt minskar behovet av individuella insatser, socialtjänstens uppdrag, socialtjänstens indelning i olika grupper, en kompetens- och kunskapsbaserad socialtjänst, möjligheten att förenkla handläggningen utan att rättssäkerheten och kvaliteten i vården och omsorgen riskeras samt analysera konsekvenserna. Uppdraget ska redovisas senast den 1 december 2018.

Regeringen har tillsatt en utredning som ska se över assistansersättningen i lagen om stöd och service till vissa funktionshindrade, LSS, och socialförsäkringsbalken. Uppdraget är att skapa en långsiktigt hållbar ekonomisk utveckling av insatsen personlig assistans och

få mer ändamålsenliga insatser i LSS. Uppdraget ska redovisas 1 oktober 2018.

Ett förslag till en nationell kvalitetsplan för äldreomsorgen har presenterats. Syftet är att med långsiktiga insatser inom strategiskt viktiga områden säkra god kvalitet i äldreomsorgen åren 2019-2034. Utredningen föreslår åtgärder som syftar till högre kvalitet och effektivitet, bättre förebyggande och rehabiliterande insatser, tryggad personalför-sörjning och användning av välfärdsteknologi samt att uppmärksamma anhörigas uppfattning om vård och omsorg.

### Ekonomiska konsekvenser

Kommunbidrag 2019-2021. Belopp i tkr.				
	Budget '18	Ram '19	Ram '20	Ram '21
SOC	373 480	374 289	369 415	366 142

Socialnämnden har ett kommunbidrag om 374 289 tkr för år 2019, om 369 415 tkr för år 2020 och om 366 142 för år 2021. Den generella uppräkningsprocenten ger 1 884 tkr år 2019, 1 873 tkr år 2020 samt 1 822 tkr år 2021. Nämnden får dessutom nyttja 7 000 tkr av tidigare års balanserade resultat år 2019. Ramen minskas med 1 400 tkr, vilket motsvarar en hyresminskning för externa lokaler som genomförs samtidigt. Demografijusteringen medför ökat anslag med 3 325 tkr år 2019, ökat anslag med 253 tkr år 2020, men en minskning med 5 095 tkr år 2021.

Enligt äldreomsorgens framtidsplan ska man arbeta med att utveckla boendeformer för att möta framtidens behov och tillgodose behovet för bland annat personer med demensdiagnos. Äldreomsorgen och hemsjukvården kommer vidare att fortsätta arbetet med utveckling av e-hälsa - hur framtidens vård och omsorg ska fungera och förbättras med hjälp av e-tjänster och digital teknik.

Det är svårt att rekrytera nya medarbetare, främst sjuksköterskor, arbetsterapeuter, sjukgymnaster, bi-ståndsbedömare, socialsekreterare och enhetschefer.

Men svårigheter börjar även märkas bland omvårdnadspersonal, något som kan bli dyrt, eftersom arbetstygden ökar på de som arbetar i verksamheten.

### Utveckling på sikt

- Behov av nya boende och lokaler föreligger; bostäder för ensamkommande barn som fyller 21 år 2019, lokal för daglig verksamhet inom LSS 2020, serviceboende LSS 2021, ombyggnation och omdisponering av Björkbacken till lokaler och minst 25 särskilda boendeplatser 2021, ombyggnation av Kaptensgårdens och Svanens kök till kontor och särskilt boende

2020. Nya trygghetslägenheter för äldre 2022.

- Omsorg till äldre på enkla och flexibla sätt, utan att rättssäkerheten försämras.
- Innovativa hjälpmedel och lösningar för ett aktivt och självständigt liv samt utveckling av olika e-tjänster
- Bättre digitala verksamhetsstöd för medarbetare inom vård och omsorg, personal, ekonomi och arkiv.
- Karriärmöjligheter, delaktighet och ansvar - den bästa socialförvaltningen är målet.

### Investeringar

Belopp i tkr.				Projektets total-
Projekt	2019	2020	2021	budget
Ram för nämndbeslut/reinvesteringar	700	700	700	
Inventarier till äldreboende			1 400	1 400
Inventarier ersättning Vegagatan			400	400
Summa investeringar	700	700	2 500	

## Kulturnämnden

Fullmäktigemål	Exempel på åtgärder för ökad måluppfyllelse
<b>Externt perspektiv</b>	
.1. Säffle kommun är en plats för alla	<ul style="list-style-type: none"> <li>Arbeta för ett normkritiskt förhållningssätt. Inkluderande och tillgängligt kulturliv. Arbeta med demokratiska processer där inflytande och delaktighet är nyckelord. Upplåta demokratiska mötesplatser.</li> </ul>
.2. I Säffle kommun finns möjlighet till det livslånga lärandet	<ul style="list-style-type: none"> <li>Erbjuda möjligheter till informellt lärande via nämndens enheter. Biblioteket är en aktiv resurs för skolans måluppfyllelse. Aktivt arbeta med ungdomar i utanförskap för att lotsa dem i framtida vägval.</li> </ul>
.3. I Säffle kommun kan alla försörja sig	<ul style="list-style-type: none"> <li>Nämndens enheter är aktiva arbetsplatser för bl a praktikanter och ungdomsanställningar. Samverkan med andra aktörer för att ge ungdomar chans att komma i frösörjning eller studier</li> </ul>
.4. Säffle kommun möjliggör det goda livet	<ul style="list-style-type: none"> <li>Kulturnämnden arbetar för ett rikt och mångfacetterat kulturliv i hela kommunen. Vi uppmuntrar samverkan och medverkar till nya satsningar, nya möten och nya arenor. Vi tar ansvar för att göra centrum levande och lockande.</li> </ul>
<b>Internt perspektiv</b>	
.5. Säffle kommun har hög kvalitet med fokus på hållbar utveckling	<ul style="list-style-type: none"> <li>Transparanta processer. Beslut fattas med ett långsiktigt perspektiv. Förbättra möjligheterna till miljömärkta inköp via upphandlingar</li> </ul>
.6. Säffle kommun har en långsiktig ekonomisk hållbarhet	<ul style="list-style-type: none"> <li>Budget i balans. Vi ansvarar för en uppdaterad prisbild i våra affärsverksamheter.</li> </ul>
.7. Säffle kommun är en attraktiv arbetsgivare	<ul style="list-style-type: none"> <li>Låga sjukskrivningstal. Vår organisation skapar delaktighet och tydlighet. Vi eftersträvar gott ledarskap och medarbetarskap. Möjligheter till kompetensutveckling</li> </ul>

### Verksamheten i huvuddrag

Kulturnämnden leder kommunens biblioteksverksamhet, verksamheten på Medborgarhuset, Sagabiografen och Ungdomens Hus.

Kulturnämnden möjliggör utveckling av kulturlivet i kommunen genom samverkan med kultur- och hembygdsföreningar, studieförbund och många andra aktörer. I kulturplanen 2018-2021 redogörs för det arbete som ska utföras i ett långsiktigt perspektiv.

Kulturnämnden har som uppgift att värna kulturhistoriskt värdefulla byggnader och miljöer. Kulturnämnden ansvarar för inköp och registerhållning av kommunens konst. Kulturnämnden har ett ansvar för konstnärlig gestaltning i Säffle kommun.

### Fullmäktige mål och måluppfyllelse

Kulturnämnden arbetar aktivt med att bidra till kommunens måluppfyllelse. Med fokus på barn och ungas delaktighet skapar vi förutsättningar för ett långsiktigt arbete där vi tar tillvara målgruppens intressen, behov och önskemål. Vidare erbjuder vi arenor och mötesplatser där det goda livet växer och där individer utvecklas.

#### Externt perspektiv

**Fullmäktigemål 1:** SK är en plats för alla

**Måluppfyllelse:** Kulturnämnden arbetar inkluderande och med ett normkritiskt förhållningssätt. Vi arbetar aktivt för ett tillgängligt och inkluderande kulturliv. Våra lokaler är självklara demokratiska mötesplatser för alla medborgare. Vi arbetar med

demokratiprocesser där inflytande är viktigt och Ungdomens Hus blir en arena för att arbeta med ungdomsinflytande.

För att nå måluppfyllelse 2019-2021: Arbeta aktivt med att skapa intresse för ungas delaktighet i demokratiska processer. Ungdomarna på UH är delaktiga i verksamhetens utformning. Personalen har hög kompetens i normkritiskt förhållningssätt. Inför 2020 arbeta med barnkonventionens införande som svensk lag.

#### **Fullmäktigemål 2:** Livslångt lärande

**Måluppfyllelse:** Kulturnämnden bidrar till det formella och informella lärandet genom intresseverksamhet på Ungdomens Hus, föreläsningar på biblioteket, läsfrämjande verksamhet, ett attraktivt och aktuellt mediebestånd, möjlighet att rekvirera studielitteratur på olika nivåer, utbildning i digital kompetens.

För att nå måluppfyllelse 2019-2021: Tillgängliga och attraktiva arenor för samtal, skapande och lärande, studieplatser och ett attraktivt mediebestånd på biblioteket. Ungdomens Hus samverkar med andra aktörer för att arbeta med unga i utanförskap för att lotsa dessa rätt i avgörande livsval.

#### **Fullmäktigemål 3:** I Säffle kommun kan alla försörja sig

**Måluppfyllelse:** KUN har riktade insatser mot unga i utanförskap i samverkan med t ex Kyrkerud, AF och Soc och Bun. För att nå måluppfyllelse 2019-2021 Ungdomsanställningar, riktade gruppaktiviteter på Ungdomens Hus, erbjuda praktikplatser.

#### **Fullmäktigemål 4:** Säffle kommun möjliggör det goda livet

**Måluppfyllelse:** Kultur NMI 73 vid mätning 2017. För att nå måluppfyllelse 2019-2021 Möjliggöra och bidra till ett rikt utbud av kulturupplevelser och kulturskapande aktiviteter för barn och unga. I samarbete med andra aktörer möjliggöra ett brett kulturutbud som är tillgängligt i hela kommunen. Kulturnämnden tar ansvar för att det i Säffle kommuns satsningar på konstnärlig gestaltning finns ett förankrat kvalitetssäkrat konstnärligt perspektiv.

## Internt perspektiv

#### **Fullmäktigemål 5:** Hög kvalitet med fokus på hållbar utveckling

**Måluppfyllelse:** KUN har inte förhållit sig till detta mål 2018.

För att nå måluppfyllelse 2019 -2021: Kvalitetssäkra beslut som är långsiktigt hållbara.

Arbeta aktivt för att upphandlade varor ska vara miljöcertifierade, gäller allt från kontorsmaterial till matvaror.

#### **Fullmäktigemål 6:** Långsiktig ekonomisk hållbarhet

**Måluppfyllelse:** KUN har inte förhållit sig till detta mål 2018.

För att nå måluppfyllelse 2019 -2021

Kostnadseffektiv verksamhet vilket ger en budget i balans. Översyn av avgifter.

#### **Fullmäktigemål 7:** Attraktiv arbetsgivare

**Måluppfyllelse:** KUN har inte förhållit sig till detta mål 2018. För att nå måluppfyllelse 2019 -2021. Höga frisktal och arbete med det goda ledarskapet och ett aktivt medarbetarskap.

## Viktiga omvärldsförändringar

Det blir allt svårare att rekrytera personal med eftersökt kompetens. Det gäller flera av kulturnämndens verksamheter.

En allt större konkurrens om tid och ekonomiska resurser för individers aktiviteter på fritiden. Arrangemang, evenemang och aktiviteter för barn och vuxna har hård konkurrens i ett stort live-utbud regionalt och möjligheter till ett stort digitalt utbud i hemmet.

Säffles befolkningsutveckling visar på en allt högre medelålder vilket kan och bör avspeglas i kulturutbudet. Samtidigt finns en vilja att göra satsningar på barn och unga för att skapa ett långsiktigt och varaktigt intresse för kultur i olika former.

Kyrkeruds etablering i Säffle har inneburit en möjlighet till studier och studieförberedande kurser som kommer många till del som annars inte hade haft möjlighet att ta till sig den utbildningen.

Lagförändringar gällande GDPR påverkar det praktiska arbetet och kräver kunskap och möjligheter att sätta sig in i det nya regelverket. Barn-



konventionen blir svensk lag 2020 och alla verksamheter i Säffle kommun måste få utbildning i konsekvenser för respektive verksamhet.

## Ekonomi

Kommunbidrag 2019-2021. Belopp i tkr.				
	Budget '18	Ram '19	Ram '20	Ram '21
KUN	22 385	24 047	24 167	24 288

Kulturnämnden har ett kommunbidrag om 24 047 tkr för år 2019, om 24 167 tkr för år 2020 och om 24 288 tkr för år 2021. Den generella uppräknings med 0,5 procent innebär 112 tkr år 2019, 120 tkr år 2020 och 121 tkr år 2021.

Nämnden tilldelas år 2019 dessutom 300 tkr för ökat bidrag till Säffleoperan (där 100 tkr går tillbaka till Medborgarhuset i ökad hyra), 600 tkr för driften av Sagabiografen, 250 tkr i tillägg för den konstnärliga gestaltningen samt 400 tkr för en evenemangskoordinator.

## Utveckling på sikt

- Förbättra marknadsföring av arrangemang.
- Arbeta aktivt med inflytande, fokusgrupper, dialogcaféer mm.
- Utveckla kultur- och hälsa begreppet.
- Utveckla mötesplatserna med attraktiva program för alla målgrupper.
- Arbeta för att skapa digital delaktighet.
- Fortsatt utveckling med konst och kultur i fokus i samverkan med konstnärlig ledare.

## Investeringar

Belopp i tkr.				Projektets total-
Projekt	2019	2020	2021	budget
Ram för nämndbeslut/reinvesteringar	200	200	200	
Ny bokbuss		4 500		4 500
Summa investeringar	200	4 700	200	

# Teknik- och fritidsnämnden

## Säffle

Fullmäktigemål	Exempel på åtgärder för ökad måluppfyllelse
<b>Externt perspektiv</b>	
.1. Säffle kommun är en plats för alla	<ul style="list-style-type: none"> <li>• Öka tillgänglighet i tid för allmänheten till konstgräs, ishall och planer</li> <li>• Upprätta underhålls- och utvecklingsplaner</li> <li>• Investering och underhåll av spår och leder efter framtagen plan</li> <li>• Investering och underhåll av lekplatser enligt ny plan</li> <li>• Nya riktlinjer för föreningsbidrag</li> <li>• Nytt bokningssystem gemensamt för Åmål och Säffle</li> </ul>
.4. Säffle kommun möjliggör det goda livet	<ul style="list-style-type: none"> <li>• Beläggningsåtgärder enligt framtagen plan. Budget höjd från 2,4 till 3,4 mnkr/år fr 2018.</li> <li>• Fortsatt upprustn av gator i Norelundsområdet</li> <li>• Fortsätta arbeta aktivt med trafiksäkerhetsåtgärder på det kommunala vägnätet.</li> <li>• Reflexutdelning</li> <li>• Fortsatt arbeta med tillgänglighetsanpassningar i samråd med råd för funktionshindrade</li> <li>• Beläggningsåtgärder enl. framtagen plan(2 km gång-och cykelväg/år)</li> <li>• Trygga gång- och cykelbanor genom satsning på dikesslätter och trygghetsröjning av gc-väg till By kyrka.</li> <li>• Utveckla/trimma vinterväghållnings-insatser av gc-banor</li> <li>• Medverka till information och kampanjer i skolor genom trafikkalender.</li> <li>• Utveckla cykel-parkeringar i offentlig miljö.</li> <li>• Enkätundersökning om gå- och cyklavanor i åk 4-9.</li> </ul>
.4. Säffle kommun möjliggör det goda livet	<ul style="list-style-type: none"> <li>• Handlingsplan efter utfall enkät i årets friluftskommun</li> <li>• Infotavlor och märkning av spår- och leder</li> <li>• Investering och underhåll av spår och leder efter ny plan</li> <li>• Samverka med näringslivsenheten för genomtänkta satsningar som utvecklar friluftslivet utifrån både turism och folkhälsa.</li> </ul>
<b>Internt perspektiv</b>	
.5. Säffle kommun har god kvalitet med fokus på hållbar utveckling	<ul style="list-style-type: none"> <li>• Nya vattenskyddsomr. för samtliga täkter</li> <li>• Spolning ledningsnät</li> <li>• Öka utbytestakt för renvattenledningar med ökad investeringssatsning</li> <li>• Bättre anpassad driftkontroll för resp. anläggning</li> <li>• Nytt vattenverk och täkt i Svaneholm år 2021</li> <li>• Utbyte träkonstruktioner i Säffle vattenverks kemsteg i utbyte mot rostfritt stål för att minimera risken för mikrobiologisk tillväxt i processen</li> <li>• Utredningsarbete kring Säffle reningsverk i syfte att nå en högre reningsgrad med aktuell process</li> <li>• Åtgärder biologisk rening år 2024 och 2025</li> <li>• Öka investerings-satsning för ledningsombyggnad från 4 till 5 mnkr. Innebär färre driftstörningar och ökad kundnöjdhet</li> <li>• Underhållsspolning av spillvattennätet under en sexårsperiod.</li> <li>• Översyn informationsstrategi</li> <li>• Information på minst två språk</li> </ul>

	<ul style="list-style-type: none"> <li>Anpassa öppettider till invånarnas behov</li> <li>Utreda mobil återvinningscentral</li> </ul>
<b>Fullmäktigemål 2 internt</b>	
Säffle kommun har en långsiktig ekonomisk hållbarhet	<ul style="list-style-type: none"> <li>Ökad investerings-satsn. för lednings-ombyggnad från 4 till 5 mnkr/år</li> <li>I högre grad använda nya schaktfria metoder ex. rörspräckning</li> </ul>
<b>Fullmäktigemål 3 internt</b>	
Säffle kommun är en attraktiv arbetsgivare	<ul style="list-style-type: none"> <li>Skapa gemensam syn på förvaltnings-strukturen (mål, aktiviteter, ansvarsområden och befogenheter)</li> <li>100% av alla medarbetare ska ha ett årligt medarbetar-samtal med sin närmaste chef</li> <li>100% av alla medarbetare ska ha ett årligt lönesamtal med sin närmaste chef</li> <li>Kontinuerligt genomföra utbildningar i ergonomi, hot- och våld. "</li> <li>Följa upp den psyko-sociala arbetsmiljön</li> </ul>

## ÅMÅL

Vision: Sveriges mest gästvänliga stad

<b>Strategiska utvecklingsområden/</b>	
Strategiska mål	
<b>Kultur och rekreation</b>	
Åmål ska vara det självklara turist-målet med kultur och rekreation i fokus	<p><b>Park- och fritidsverksamheten</b></p> <ul style="list-style-type: none"> <li>Öka tillgänglighet i tid för allmänheten till konstgräs, ishall och planer</li> <li>Upprätta underhålls- och utvecklings-planer</li> <li>Investering och underhåll av spår och leder efter framtagna plan</li> <li>Investering och underhåll av lekplatser enligt ny plan</li> <li>Nya riktlinjer för föreningsbidrag</li> <li>Nytt boknings-system – gemensamt för Åmål och Säffle</li> </ul>
Åmål ska vara det självklara turist-målet med kultur och rekreation i fokus	<p><b>Park- och fritidsverksamheten</b></p> <ul style="list-style-type: none"> <li>Handlingsplan efter utfall enkät i årets friluftskommun</li> <li>Upprustning och förbättringar i småbåts-hamnar</li> <li>Samarbeta med ex.tillväxtenhet för satsningar som utvecklar friluftslivet utifrån både turism och folkhälsa.</li> <li>Utveckla öppna aktivitetsytor där spontan aktivitet och gemenskap kan uppstå</li> </ul>
<b>Livslång trygghet/Företagsamhet och kreativitet</b>	
I Åmål ska alla kunna leva under trygga och goda förhållanden	<p><b>VA-verksamheten</b></p> <ul style="list-style-type: none"> <li>Ökad investerings-satsning för ledningsombyggn. från 4 till 5 mnkr, ökad utbytestakt blir färre driftstörningar och ökad nöjdhet</li> <li>Underhållsspolning av spillvattennätet under en sexårsperiod</li> </ul>
	<p><b>Renhållningsverksamheten</b></p> <ul style="list-style-type: none"> <li>Översyn informationsstrategi</li> <li>Information på minst två språk</li> <li>Anpassa öppettider till invånarnas behov</li> <li>Utreda mobil återvinningscentral</li> </ul>

	<p><b>Gatuverksamheten</b></p> <ul style="list-style-type: none"> <li>• Fortsätta satsning på beläggningsåtgärder 2016-2019 i enlighet med framtagen plan (3,6 Mnkr/år), därefter enligt ny beläggnings-plan (2,2 Mnkr/år)</li> <li>• Fortsätta arbeta aktivt med trafiksäkerhetsåtgärder på det kommunala vägnätet</li> <li>• Reflexutdelning</li> <li>• Fortsatt arbeta med tillgänglighets-anpassning i offentlig miljö i samverkan med HK-råd</li> <li>• Förbättra ogräsbekämpning i gatuområdet</li> <li>• Utarbeta handlingsplan på trygghetsfrämjande insatser för hela kommunen</li> </ul>
	<p><b>Gatuverksamheten</b></p> <ul style="list-style-type: none"> <li>• Beläggningsåtgärder på gc-väg enl framtagen plan (&gt;1 km gc-bana/år)</li> <li>• Trygga gc-banor genom bra dikesslätter och ev trygghetsröjning av någon utsatt sträcka</li> <li>• Information och kampanjer i skolor genom bl a att medverka i trafikkalender</li> <li>• Cykelns dag</li> <li>• Utveckla cykelparkering med cykelställ i centrum</li> <li>• Enkätundersökning om gå- och cyklavanor i åk 4-9</li> </ul>
	<p><b>VA-verksamheten</b></p> <ul style="list-style-type: none"> <li>• Ökad investeringssatsning. för lednings-ombyggnad från 4 till 5 mnkr/år</li> <li>• Fortsätta använda nya schaktfria omläggningsmetoder ex. rörspräckning</li> </ul>
	<ul style="list-style-type: none"> <li>• Inleda utredning och konsekvensanalys för nybyggnation av nytt vattenverk i Åmål, för tryggad dricksvattenproduktion och distribution till Åmål stad</li> <li>• Nya vattenskydds områden för samtliga täkter</li> </ul>
	<ul style="list-style-type: none"> <li>• För att uppnå nödvändiga reningsgrader i Fengersfors reningsverk krävs ytterligare åtgärder på ledningsnätet. Ökad investeringsram för ledningsomläggning från 4-5 mnkr är nödvändig för att bl.a. genomföra åtgärder</li> <li>• Nytt avloppsreningsverk i Ånimskog 2022</li> </ul>

## Verksamheten i huvuddrag

Teknik- och fritidsnämnden har verksamhetsansvar för ledning och utveckling av infrastruktur, tekniska verksamheter, park- och fritidsverksamhet samt lokalvård i Säffle och Åmåls kommuner. Den gemensamma nämndens verksamheter är uppdelade i skatte- respektive avgiftsfinansierad verksamhet. I de skattefinansierade verksamheterna ingår kommunala gator och vägar, trafik, park-och grönområden, fritid, GIS (geografiskt informationssystem), miljö, verkstad, lokalvård i kommunala lokaler samt stödfunktioner inom administration och teknisk planering.

Teknik och fritidsnämnden ansvarar även för de avgiftsfinansierade verksamheterna vatten- och avlopp samt renhållning/avfallshantering inom det gemensamma verksamhetsområdet.

## Fullmäktigemål(Sä), strategiska utvecklingsområden(Åm) och måluppfyllelse

Den gemensamma nämnden har sin verksamhet i två kommuner och arbetar därför i riktning mot de två kommunernas visioner: Säffle – leder hållbar utveckling, vi kan, vi vill, vi vågar(rev. 2018) och Åmål – Sveriges mest gästvänliga stad. Teknik- och fritidsnämnden beslutade 2016 om en målstruktur med tre övergripande målsättningar som har bäring i båda kommunernas visioner. Nämndens värdeord kan sammanfattas med: samverkan, trygghet, hållbarhet, service och där kvalitet ligger som ett paraply över samtliga nämndens verksamheter. Säffle kommun är inne i en pågående process där förslag finns till ny målstruktur med nya

fullmäktigemål. Det innebär att den gemensamma nämndens målsättningar och struktur delvis behöva arbetas om. I nuläget har nämndens befintliga målstruktur, där möjligt, inrymts i de nya KF-målen.

### **Externt KF- mål 1 – Säffle är en plats för alla**

**Strategiskt utvecklingsområde Åmål -Livslång trygghet**

**Strategiskt utvecklingsområde Åmål -Kultur och rekreation-Åmål**

**Övergripande målsättningar:** Teknik- och fritidsnämnden ska ge alla goda förutsättningar att bedriva en allsidig och rörelsefrämjandet verksamhet. Teknik- och fritidsnämnden ska med hög kvalitet och god service aktivt och i samverkan utveckla en hållbar och trygg kommun.

**Måluppfyllelse:** Kommunerna har tillsammans många idrotts-och fritids/friluftsanläggningar och lekplatser. Att öka tillgängligheten för alla målgrupper, till våra frilufts- och idrottsanläggningar, är viktigt och kan göras genom tekniska lösningar och ökade öppettider. Genom införande av ett gemensamt bokningssystem för båda kommunernas alla anläggningar skapas större valmöjligheter och ökad nyttjandegrad samt tillgängligheten förbättras.

Underhållsplaner samt tillgänglighetsinventering av fritids- och friluftsanläggningar samt lekplatser pågår och kommer att ligga till grund för kommande års planering. Arbetet sker med perspektiven tillgänglighet, trygghet och jämställdhet.

En aktiv fritid är en skyddsfaktor mot ohälsa. 2/3 av alla barn och unga i skolans värld rör sig för lite. Förvaltningen kommer fortsatt var aktiv i projekt för att uppmuntra till rörelse och motverka övervikt hos barn och unga. Genom externa projektmedel och samverkan med föreningslivet kan arbetet med idrottsskolor och prova-på-verksamhet fortsätta.

**Externt KF- mål 4 – Säffle kommun möjliggör det goda livet**

**Internt KF -mål 1-** Säffle kommun har god kvalitet med fokus på hållbar utveckling

**Internt KF- mål 2 –** Säffle kommun har en långsiktig ekonomisk hållbarhet

**Strategiskt utvecklingsområde Åmål -Livslång trygghet**

**Strategiskt utvecklingsområde Åmål -Kultur och rekreation-Åmål**

**Övergripande målsättningar:** Teknik- och fritidsnämnden ska med hög kvalitet och god service aktivt och i samverkan utveckla en hållbar och trygg kommun. Teknik- och fritidsnämnden ska ge alla goda förutsättningar att bedriva en allsidig och rörelsefrämjandet verksamhet.

Årets friluftskommuner

**Måluppfyllelse:** Teknik- och fritidsnämndens verksamheter innebär att säkerställa en miljömässigt, ekonomisk och social hållbar infrastruktur för kommunerna. Till grund ligger gällande lagstiftning, myndighetskrav, kommunernas övergripande målsättningar och de globala hållbarhetsmålen(nytt från 2018).

God ekonomisk hushållning innebär att medverka till att varje generation, så långt det går, tar ansvar för sin konsumtion av kommunal verksamhet och överlämnar miljömässiga, ekonomiska och sociala förutsättningar till kommande generationer.

Det är inte en helt enkel ekvation då verksamheterna inom kommunaltekniken står inför utmaningar med stora underhålls- och investeringsbehov i sina anläggningar.

De drivande faktorerna för vatten- och avloppsverksamheten i båda kommunerna kommande år är framförallt omvandlingsområden, ökat behov av förnyelse i ledningsnäten och investeringar i anläggningar som närmar sig att vara helt avskrivna. Andra viktiga faktorer som påverkar är klimatanpassningar (enligt globala mål nr 6 "Rent vatten och sanitet), med ökade krav på rening i avloppsreningsverk samt krav på slamhantering.

I investeringsplaneringen finns därför år 2019, för båda kommunerna, upptaget projekt för omvandlingsområden och ökade satsningar för ledningsomläggning. För kommande 10-årsperiod planeras för nya vattenverk i Svaneholm, Ånimskog och Åmål tätort.

Möjligheten till kvittblivning av processlam från Säffle och Åmåls avloppsreningsverk är en mycket stor utmaning för VA-verksamheten. Tidigare lösning där slam transporterats till extern entreprenör är inte längre ett alternativ. Även mottagande av slam på Östby miljöstation har sina begränsningar från Länsstyrelsen. En långsiktig, hållbar, gemensam lösning för båda kommunerna måste projekteras fram. I investeringsbudgeten finns 30 mnkr upptaget för rötkammare år 2022.

Ändrade, i regel ständigt strängare, myndighetskrav medför ytterligare behov av ständigt höjd ambitionsnivå för VA-verksamheten. Livsmedelsverket införde vid årsskiftet 2016/2017 nya kvalitetsparametrar för dricksvatten hos användare. Dricksvattnet i Tösse och Ånimskog överskrider föreskrivna gränsvärde och fördjupad utredning är därför inledd. Aktuella överskridanden kan medföra behov av kraftigt förstärkt rening i båda fallen.

För att klara vatten – och avloppsverksamhetens framtida investeringsåtagande kommer planerings- och projekteringsfunktioner att behöva förstärkas och höjningar av taxan att behöva göras. Fonderingar utreds också som kompletterande alternativ.

För de skattefinansierade verksamheterna ligger fortsatt satsning på beläggningsunderhåll i båda kommunerna. Ett kontinuerligt beläggningsunderhåll är den enskilt viktigaste parametern för att uppnå målen inom den kommunala gatuinfrastrukturen då det visat sig ha stor betydelse för kommuninvånarens upplevelse av det offentliga rummet. Arbete med trafiksäkerhetsåtgärder kommer att utföras i nivå med tidigare år.

Nämnden föreslår att budget för ledningsomläggning ökas från 4 till 5 mnkr/år även i Åmål. Detta kommer att medföra en bibehållen/förbättrad utbytestakt med färre driftstörningar och därmed bibehållen/ökad. VA-planen avses färdigställas i sin helhet under 2018 och innebär en kostnadssatt handlingsplan för drift- och investeringsbehov för att säkerställa att aktuella myndighetskrav och verksamhetsmål uppfylls på både kort och lång sikt.

Inom ramarna för aktuell VA-plan ingår även upprättande av skyfallsplaner för Säffle och Åmåls tätorter. Planerna innefattar

sårbarhetsanalyser och övergripande handlingsplaner med åtgärdsförslag som avses medföra minskad sårbarhet i identifierade riskområden. Planerna kommer att utgöra ytterligare ett centralt underlag för VA:s saneringsplan men har också ett stort värde för kommunens fortsatta samhällsplanering i ett större perspektiv. Fokus kommer i första hand ligga på åtgärder som bidrar till att säkerställa att samhällsviktiga funktioner inkl. blåljusfunktioner fungerar vid översvämningsrelaterade kriser. Åtgärder avses dock också identifieras som medger minskad risk för samhällsstörning i dess bredare bemärkelse, i huvudsak avseende minskad risk för skador på fastigheter i samband med kraftiga skyfall. På sikt bör detta bidra till ökad upplevd trygghet bland kommunens innevånare.

Ett prioriterat område för renhållnings-verksamheten i kommunerna kommande treårsperiod är införande av matavfallsinsamling.

## Viktiga omvärldsförändringar

Säffle och Åmål kan genom sin kommunsamverkan inom kommunaltekniken, fritid och lokalvård bilda en större bas för verksamheterna som ger bättre förutsättningar för kommunerna att möta framtidens utmaningar. Det handlar om resurser, ekonomi men framförallt om kunskap, kompetens och kvalitet. En samlad ekonomi och en större organisation ger därför möjligheten att skapa mer attraktiva tjänster som lockar personal med rätt kompetens till den gemensamma förvaltningen.

Ett förändrat klimat innebär ökad frekvens av högintensiva regn/skyfall som de senaste åren orsakat omfattande översvämningsproblematik i kommunerna. Av stor betydelse är att dessa frågor hanteras förvaltningsövergripande i kommunerna för att säkerställa att våra samhällen planeras och byggs med ett långsiktigt perspektiv som tar klimatfrågan på allvar.

Möjligheten till kvittblivning av processlam från Säffle och Åmåls avloppsreningsverk är en mycket stor utmaning för VA-verksamheten. Tidigare lösning där slam transporterats till extern entreprenör för att användas på sluttäckning är inte längre ett tillgängligt alternativ. Aktuella möjligheter idag är därför begränsade till mottagande av slam på Östby

miljöcentral. Efter ett intensivt arbete har nu även möjligheten att transportera slam till jordbruket skapats. Båda dessa alternativ medför dock praktiska svårigheter. De är också mycket hårt reglerade av berörda myndigheter. Central vägledning och beslut om styrande regelverk och förutsättningar avseende leverans och kvittblivning av slam till jordbruket är fortsatt mycket bristfälligt. Detta förhindrar avsevärt verksamhetens arbete med att genomföra anpassande åtgärder i verksamheten för att optimera förutsättningarna att nå långsiktigt hållbara lösningar för slamhantering och kvittblivning.

Naturvårdsverket har ställt hårdare krav på undersökning och resultatredovisning på avloppsreningsverken i den storleksklass i vilken Säffle och Åmål ingår. Detta har medfört behov av revidering av undersökningsprogrammen och en kraftig ökning av den provtagning och analys som genomförs på verken.

Även inom dricksvattenproduktion ställs löpande allt tuffare krav från ansvariga myndigheter.

Miljödepartementet har startat en ny utredning om ansvarsförhållandet när det gäller producent-ansvarsmaterial (förpackningar och tidningar) samt om ett eventuellt framtida lagstadgat krav på att matavfall ska sorteras ut ur hushållsavfallet.

Processen med att ansöka om ett nytt miljötillstånd för den gemensamma avfallsanläggningen Östby miljöstation pågår. Ansökan omfattar verksamheter som möjliggör fortsatt och utökad verksamhet på anläggningen. Syftet är även att kunna möta de utmaningar som kommer inom avfalls- och renhållningsverksamheten framöver.

## Ekonomi

Kommunbidrag från Säffle 2019-2021. Belopp i tkr.				
	Budget '18	Ram '19	Ram '20	Ram '21
TFN	44 427	48 599	65 198	65 518

Teknik- och fritidsnämnden finansieras med ett internt kommunbidrag (nettoanslag) från Säffle kommun och med en extern intäkt från Åmåls kommun. Besluten om bidrag/anslag sker i respektive kommunfullmäktige. Här kommenteras

kommunbidraget från Säffle. Teknik- och fritidsnämnden får ett kommunbidrag på 48 599 tkr för år 2019, vilket är 4 172 tkr högre än föregående år. Det generella påslaget på 0,5 procent ger 222 tkr år 2019, 243 tkr år 2020 och 326 tkr år 2021. Nämnden får dessutom 3 100 tkr för start av den nya simhallen hösten 2019 samt 850 tkr i halvårseffekt för ökade driftkostnader för den nya bollhallen. År 2020 tilldelas nämnden ytterligare 15 500 tkr i kommunbidrag för helårseffekten när det gäller driften av den nya simhallen och ytterligare 850 tkr för helårseffekten när det gäller driften av den nya bollhallen. Den största effekten för kvalitet och ekonomi har de 38 tjänster som idag är gemensamma för båda kommunerna.

## Avgiftsfinansierad verksamhet

Taxejustering för renhållningskollektivet i Säffle föreslås i budget 2019. Renhållningstaxan i Säffle har inte justerats sedan 2013. En höjning med 20 % på den rörliga delen i renhållningstaxan föreslås för att nå balans i kostnader för entreprenad och ökade behandlingskostnader av insamlat kärllavfall. Inga övriga taxejusteringar föreslås för de avgiftsfinansierade verksamheterna i nuläget.

## Vatten och avlopp

Som tidigare nämnts har pågående VA-planarbete haft till syfte att klargöra aktuellt underhållsbehov från 2018 och framåt. När inventeringen är slutförd framgår att anläggningsunderhållet avseende fasta anläggningar "ovan mark" är eftersatt och att flera centrala anläggningar närmar sig avskrivning med efterföljande behov av omfattande re- eller nyinvestering.

Resultatet av VA-planen har börjat införas i investeringsplanen. Där framgår att flera centrala VA-anläggningar är i behov av omfattande översyn eller nybyggnation. Svanskogs vattenverk, Ånimskogs vattenverk, Ånimskogs biodammar, Fengersfors biodammar, samt på sikt Åmåls vattenverk är anläggningar som i princip måste ersättas helt inom kommande 10 års period. Ytterligare anläggningar i behov av omfattande om- eller nybyggnation innefattar ett flertal pumpstationer samt rötgasanläggningen på Åmåls reningsverk.

VA-planen belyser ett utökat underhållsbehov på fasta VA-anläggningar som inte bör klassificeras som investering utan belasta driftbudget.

Det krävs fortsatt omfattande åtgärder på ett föråldrat VA-ledningsnät. Ett behov av en förstärkning av reinvesteringsramen är därmed nödvändig i syfte att nå en omläggningstakt som motsvarar avskrivningstiden. I aktuell investeringsplan framgår därför stegvisa ramförstärkningar med 1 000 tkr 2022, 2024 och 2027 i både Säffle och Åmål.

Inom ramarna för pågående VA-planarbete har en metod utvecklats för identifiering och klassning av samlad bebyggelse utanför befintliga VA-verksamhetsområden som ligger till grund för etableringen av en VA-utbyggnadsplan för kommande 10-års period som avses färdigställas under 2018. Även här jobbar dock enheten med att identifiera och tillämpa ny teknik som medför att kostnaderna i möjligaste mån kan hållas nere utan att göra avkall på kvalitén i de tjänster som erbjuds. Även om VA-utbyggnaden är självfinansierad kommer dock denna omfattande utbyggnation medföra ökade kostnader för underhåll inkl. eventuella behov av nyanställning av personal. Aktuell VA-utbyggnad kan därför på sikt antas medföra behov av höjning av båda kommunernas brukningstaxor.

Förutsättningarna att täcka del av större investeringar med ett fonderat överskott från taxeuttaget att ska utredas. Större investeringar där denna möjlighet bör utnyttjas omfattar i huvudsak i investeringsförslaget angiven nybyggnation av Svanskogs vattenverk 2021, ny röt-kammare samt aviserad nybyggnation av Åmåls vattenverk 2027.

### **Avfall/renhållning**

Prioriterade områden inom renhållningsverksamheten är att öka tillgängligheten till återvinningscentralen på Östby och arbeta vidare

med att möjliggöra ökad återanvändning och återvinning samt bryta den ökande trenden när det gäller nedskräpning. Det finns behov av att se över verksamhetens taxor då de ekonomiska förutsättningarna ändras kontinuerligt. Ingen taxejustering har gjorts trots indexuppräknings på entreprenadavtal gällande hushållsavfall, då tidigare års överuttag har kompenserat för ökade kostnader. I budget 2019 föreslås därför en taxeökning på 20 %. Slamtaxan behöver även den att ses över inför 2019 då den verksamheten genererar ett underskott i dagsläget.

Enligt avfallsplan så kommer fokus att under år 2019 att ligga på att se över hur mängden avfall som körs till deponi från ÅVC kan minskas. Arbetet fortsätter med att möjliggöra minskade avfallsmängder, ökad återanvändning och minskad nedskräpning.

Under år 2019 planeras åtgärder på återvinningscentralen i form av asfaltering och installation av en automatisk entrégrind.

### **Utveckling på sikt**

- Etablering av långsiktig hållbar lösning för slamkvittblivning från Säffle och Åmåls avloppsreningsverk till lokalt jordbrk
- Långsiktiga kostnadssatta planer för underhålls- och investeringsbehov
- Skyfallsplaner Åmål/Säffle
- Nödvattenplaner och reservvattenstrategier Åmål/Säffle.
- Uppdaterat vattenskydd för samtliga allmänna vattentäcker.
- Etablering av en hållbar VA-utbyggnadsplan utanför befintliga verksamhetsområden.
- Utsortering av matavfall i båda kommunerna
- Nytt miljö tillstånd för den gemensamma avfallsanläggningen Östby miljöstation
- Utreda förändrad sortering av kärll- och säckavfall för ökad återvinning



## Investeringar

Belopp i tkr.				Projektets total-
Projekt	2019	2020	2021	budget
<b>Skattefinansierad verksamhet Säffle</b>				
Ram för nämndbeslut/reinvesteringar	9 300	8 800	7 300	
Förskottering samförläggning	-800	-500		
Renovering Strömbron	500			3 500
Inventarier Simhallen	5 500			
Åtgärder spår och leder	1 000			1 000
Ny Bollhall konstgräs, parkering, inventarier	2 150			2 150
Utbyggnad GC-vägar enligt plan	1 000		1 000	
Sopmaskin		2 000		2 000
Utökad reinvesteringsram			2 750	2 750
Ny friidrottsanläggning inkl allvädersbanor Tegnér			4 000	4 000
Lastmaskin byte			1 500	1 000
<i>Summa skattefinansierad verksamhet</i>	<i>18 650</i>	<i>10 300</i>	<i>16 550</i>	
<b>Avgiftskollektivet Säffle</b>				
<b>VA-verksamhet Säffle</b>				
Ram för nämndbeslut/reinvesteringar	8 400	8 600	8 400	
Brosjön pumpstation	1 500			
Utökning av verksamhetsområde		3 500	3 500	7 000
Ombyggnad Svaneholms vattenverk			15 000	15 000
<i>Summa va-verksamheten</i>	<i>9 900</i>	<i>12 100</i>	<i>26 900</i>	
<b>Renhållningsverksamhet Åmål</b>				
Ram för nämndbeslut/reinvesteringar	200	200	200	
Sopbil	2 200			2 200
Insamling matavfall		3 000	3 000	6 000
Sopbil			2 800	2 800
<i>Summa renhållningsverksamheten</i>	<i>2 400</i>	<i>3 200</i>	<i>6 000</i>	
<b>Summa teknik- och fritidsnämnden</b>	<b>30 950</b>	<b>25 600</b>	<b>49 450</b>	

## Överförmyndarnämnden Bengtsfors-Säffle-Åmål- Årjäng

Kommunerna Bengtsfors, Säffle, Åmål och Årjäng har sedan år 201 gemensam Överförmyndarnämnd.

Överförmyndarnämnden ingår i värdkommunen Åmåls organisation och nämndens kansli är centralt placerat i Åmåls huvudort. Säffle kommun har en ordinarie ledamot och en ersättare i nämnden. En referensgrupp med deltagande av kommunchefer och ekonomichefer i de samverkande kommunerna samt kanslichefen finns för förankring av och uppföljning av verksamheten.

De budgeterade kostnaderna för år 2019 uppgår till 140 tkr för nämnden och till 4 148 tkr för överförmyndarenheten, vilket är en ökning med 320 tkr. Kostnaderna för kansliet fördelas per invånare enligt avtalad fördelningsnyckel och innebär för 2019 Bengtsfors 855 tkr (20,6 %), Säffle 1 348 tkr (32,5 %), Åmål 1 091 tkr (26,3 %) och Årjäng 854 tkr (20,6 %).

## Budgeten i siffror

Nämnd. Belopp i tkr.	Justeringar för ram 2019						Plan ram 2019
	Plan ram 2018	justering demografi	uppräknig %	Konsekvenser finanssen	tillägg/avdrag	Summa justeringar	
Fullmäktige mm	-2 495	0	-12		0	-12	-2 507
Kommunrevision	-716	0	-4		-57	-61	-777
Valnämnden	-51	0	0		0	0	-51
Kommunstyrelsen	-89 038	0	-445		9 379	8 934	-80 104
Barn- och utbildningsnämnd	-403 167	-18 606	-2 109		-2 345	-23 060	-426 226
Miljö- och byggnadsnämnd	-9 114	0	-46		-100	-146	-9 260
Socialnämnd	-373 480	-3 325	-1 884		3 200	-2 009	-375 489
Kulturnämnd	-22 385	0	-112		-1 550	-1 662	-24 047
Teknik- och fritidsnämnd	-44 427	0	-222		-3 950	-4 172	-48 599
Överförmyndarnämnd	-1 792		-9		0	-9	-1 801
Finansiering exkl pensionsutb	26 355	0	132	-1 000	-2 650	-3 518	22 837
Justering mot sparanderäkn	50 298			-2 918		-2 918	47 380
Justering kaptjänst simhallen tfn				571		571	571
Summa	-870 012	-21 931	-4 711	-3 348	1 928	-28 062	-898 074

Nämnd. Belopp i tkr.	Justeringar för ram 2020						Plan ram 2020
	Plan ram 2019	justering demografi	uppräknig %	Konsekvenser finanssen	tillägg/avdrag	Summa justeringar	
Fullmäktige mm	-2 507	0	-13		0	-13	-2 520
Kommunrevision	-777	0	-4		57	53	-724
Valnämnden	-51	0	0		0	0	-51
Kommunstyrelsen	-80 104	0	-401		3 856	3 455	-76 649
Barn- och utbildningsnämnd	-426 226	-2 553	-2 144		-500	-5 197	-431 423
Miljö- och byggnadsnämnd	-9 260	0	-46		0	-46	-9 306
Socialnämnd	-375 489	-253	-1 879		8 200	6 068	-369 421
Kulturnämnd	-24 047	0	-120		0	-120	-24 167
Teknik- och fritidsnämnd	-48 599	0	-243		-16 350	-16 593	-65 192
Överförmyndarnämnd	-1 801		-9		0	-9	-1 810
Finansiering exkl pensionsutb	22 837	0	114	-1 000	-5 000	-5 886	16 951
Justering mot sparanderäkn	47 380			5 537		5 537	52 917
Justering kaptjänst simhallen tfn	571			2 853		2 853	3 423
Summa	-898 074	-2 806	-4 745	7 390	-9 737	-9 899	-907 972

Nämnd. Belopp i tkr.	Justeringar för ram 2021						Plan ram 2021
	Plan ram 2020	justering demografi	uppräknig %	Konsekvenser finanssen	tillägg/avdrag	Summa justeringar	
Fullmäktige mm	-2 520	0	-13		0	-13	-2 533
Kommunrevision	-724	0	-4		0	-4	-728
Valnämnden	-51	0	0		0	0	-51
Kommunstyrelsen	-76 649	0	-383		0	-383	-77 032
Barn- och utbildningsnämnd	-431 423	1 171	-2 151		0	-980	-432 403
Miljö- och byggnadsnämnd	-9 306	0	-47		0	-47	-9 353
Socialnämnd	-369 421	5 095	-1 822		0	3 273	-366 148
Kulturnämnd	-24 167	0	-121		0	-121	-24 288
Teknik- och fritidsnämnd	-65 192	0	-326		0	-326	-65 518
Överförmyndarnämnd	-1 810		-9		0	-9	-1 819
Finansiering exkl pensionsutb	16 951	0	85	-1 000	-5 000	-5 915	11 036
Justering mot sparanderäkn	52 917			6 432		6 432	59 349
Justering kaptjänst simhallen tfn	3 423					0	3 423
Summa	-907 972	6 266	-4 791	5 432	-5 000	1 907	-906 065

## Tillägg/avdrag på ram utöver generella påslag

Nämnd. Belopp i tkr.	Utökad/ minskat kbidrag 2019	Utökad/ minskat kbidrag 2020	Utökad/ minskat kbidrag 2021
Utökad ram = '-', Minskad ram = '+'			
<b>Kommunfullmäktige</b>			
Summa	0	0	0
<b>Revisionen</b>			
Dubbel bemanning ny mandatperiod	-57	57	
Summa	-57	57	0
<b>Valnämnden</b>			
Summa	0	0	0
<b>Kommunstyrelsen</b>			
<u>Majoritetens förslag prellamar 2016-2018</u>			
Båtbuss	-85		
<u>Ksaus förslag prellamar 2018-2020</u>			
Engångskostnader simhallsbygge	-1 133	4 073	0
<u>Prellamar 2019-2021</u>			
Drifftkostnader Ekenäs	-1 083	-217	
Medarrangör	-300		
Skatteväxling kollektivtrafik	14 200		
<u>Majoritetens förslag inför 2019</u>			
Rehabsamordnare	-600		
Informationssäkerhetssamordnare	-220		
Justering hyror externa lokaler soc	-1 400		
Summa	9 379	3 856	0
<b>Miljö- och byggnadsnämnden</b>			
Ramökning	-100		
Summa mbn	-100	0	0
<b>Teknik- och fritidsnämnden</b>			
<u>Ksaus förslag prellamar 2018-2020</u>			
Drift av ny simhall	-6 200	-12 400	
<u>Majoritetens förslag inför 2019</u>			
Förskjutningar i simhallsbygget	3 100	-3 100	
Utökad ram bollhall	-850	-850	
Summa	-3 950	-16 350	0
<b>Kulturnämnden</b>			
<u>Prellamar 2019-2021</u>			
Ökat bidrag Sjöföreningen	-300		
Drift av Sagabiografen	-600		
Tillägg konstnärlig gestaltning	-250		
Evenemangskordinator	-400		
Totalt	-1 550	0	0
<b>Barn- och utbildningsnämnden</b>			
<u>Budgetprocessen maj 2016</u>			
It-investeringar till driftbudgeten	656		
Summa budget 2018-2020	656	0	0
<u>Majoritetens förslag inför 2019</u>			
KAA permanent	-1 000		
Vuxenutb vårdbiträden	-500	-500	
Vuxenutb extra från finanssen	-1 500		
Summa tillägg exkl demografi	-2 345	-500	0
<u>Demografi</u>			
Demografi - barnomsorg	-5 868	-170	684
Demografi - grundskola	-8 965	-1 076	1 793
Demografi - gymnasieskola	-3 773	-1 307	-1 306
Demografi - införande/omstruktureringsanslag			
Summa demografi	-18 606	-2 553	1 171
Summa bun	-20 951	-3 053	1 171

**Socialnämnden**Majprocessen 2017 för 2018-2020

Nyttjande av balanserat resultat från tidigare år 10 000

Majoritetens förslag inför 2019

Nyttjande av balanserat resultat från tidigare år försörjningsstöd	-7 000	7 000	
Mittpunkt i Säffle MIS ettårigt anslag	-1 200	1 200	
Justering hyror externa lokaler	1 400		
Summa tillägg exkl demografi	3 200	8 200	0
Demografi - 75-79 år	-4 450	29	2 618
Demografi - 80- w år	1 125	-282	2 477
Summa demografi	-3 325	-253	5 095
Summa soc	-125	7 947	5 095

**Överförmyndarnämnden**

Summa överf 0 0 0

**Finansförvaltningen**

KF - förfogande oförutsedda behov			
KS - förfogande oförutsedda behov	0	0	
KS - föreningsbidrag till förfogande	300	0	
KS - medel för utvecklingsarbete	0	0	
KS förfogande unga som inte studerar eller arbetar 16-24 år	500	0	0
KS - förfogande arbetsmarknad/integration	1 750	0	0
Ökade pensionskostnader läraryftet	-200		
Justering finansförvaltning	-5 000	-5 000	-5 000
Summa finans	-2 650	-5 000	-5 000

**Resultaträkning**

Belopp i Mnkr.	Budget 2019	Plan 2020	Plan 2021
Verksamhetens intäkter	438,0	340,0	345,0
Verksamhetens kostnader	-1 336,1	-1 248,0	-1 251,1
Avskrivningar	-47,4	-52,9	-59,3
Nämndernas nettokostnad	-945,5	-960,9	-965,4
Pensionskostnad	-20,7	-20,8	-20,9
Verksamhetens nettokostnad	-966,1	-981,7	-986,3
Skatteintäkter, utjämning och statsbidrag	975,4	994,2	1 009,4
Finansnetto	0,8	0,8	0,8
Resultat efter skatteintäkter och finansnetto	10,1	13,3	23,9
Resultat i procent av skatteintäkter och statsbidrag	1,04	1,34	2,37

**Balansberäkning**

förändring av tillgångar, eget kapital och skulder

Belopp i mnkr.	Budget 2019	Plan 2020	Plan 2021
Obs endast förändringen redovisas i budget och plan kolumnerna			
<b>TILLGÅNGAR</b>			
Materiella anläggningstillgångar	165,4	34,1	41,2
Finansiella anläggningstillgångar	-2,0	-2,0	-2,0
Omsättningstillgångar exkl kassa bank	0,0	0,0	0,0
Kassa och bank	-1,4	0,1	-0,4
<b>SUMMA TILLGÅNGAR</b>	<b>162,0</b>	<b>32,2</b>	<b>38,8</b>
<b>EGET KAPITAL OCH SKULDER</b>			
Förändring av eget kapital=årets resultat	-10,1	-13,3	-23,9
Avsättningar	0,0	0,0	0,0
Skulder	-151,9	-18,9	-14,9
Kortfristiga skulder	0,0	0,0	0,0
<b>SUMMA EGET KAPITAL OCH SKULDER</b>	<b>-162,0</b>	<b>-32,2</b>	<b>-38,8</b>

<b>Investeringsbudget</b>	Ram för nämnd-beslut 2019	Särskilda projekt att besluta om 2019	Ram för nämnd- beslut 2020	Särskilda projekt att besluta om 2020	Ram för nämnd- beslut 2021	Särskilda projekt att besluta om 2021
<b>Belopp i tkr.</b>						
<b>KOMMUNSTYRELSEN</b>						
Ram för nämndsbeslut/reinvesteringar	5 200		5 200		5 200	
Ändrad gräns investering 1 basbelopp						
Räddn, terrängfordon		0				
Räddn, släckbil				4 000		
Räddn, beredskapsbil						700
Ny hemsida		700		300		
<i>Summa kommunstyrelsen övrigt</i>	<i>5 200</i>	<i>700</i>	<i>5 200</i>	<i>4 300</i>	<i>5 200</i>	<i>700</i>
<b>Fastigheter</b>						
<u>Skolor och förskolor</u>						
Svanskogs skola				11 500		11 000
Förskolan Plogvägen utökning		6 000		6 200		
Nya avdelningar Lugnadal		6 500				
Tegnér P-plats		396				
Tegnér skolgård mot simhall		1 000		3 830		
Tegnér skolgård mot väst		1 400				
Ombyggnad/nybygge förskola						x
Grundsärskola , träningskola, iv samt utemiljö				x		
Utemiljö förskolor				x		
Idrottshall Tingvalla						x
Lärararbetsplatser Tingvallaskolan, Tegnerskolan				x		
<i>Summa skolor och förskolor</i>	<i>0</i>	<i>15 296</i>	<i>0</i>	<i>21 530</i>	<i>0</i>	<i>11 000</i>
<u>Äldreomsorg och LSS</u>						
Ersättningsboende för Vegagatan						18 000
Ombyggnad Björkbacken						6 000
Ombyggnad Svanskogs äldreboende						2 000
Ombyggnad Kaptensgården äldreboende		2 000				

Summa äldreomsorg och LSS	0	2 000	0	0	0	26 000
<u>Fritidsverksamhet</u>						
Simhallen		104 000		413		
Tegnérhallens omkläddning (flytt från 2017)		7 100				
Bollhall		21 500				
Ridhus		-				x
Summa fritidsverksamhet	0	132 600	0	413	0	0
<u>Turism och besöksnäring</u>						
Lurö, hamnanläggning		-		989		
Ekenäs utveckling inkl restaurang		2 000				
Ekenäs utveckling tillägg		0		3 500		1 200
Summa turism o besök	0	2 000	0	4 489	0	1 200
<u>Kulturverksamhet</u>						
Utomhusmiljö Ungdomens Hus				500		
Ombyggnad Medborgarhusets kök				3 500		
Utomhusmiljö Medborgarhuset				3 000		
Summa kulturverksamhet	0	0	0	7 000	0	0
<u>Övriga fastigheter</u>						
Fastighetsinvesteringar (tidigare underhåll)	1 000		1 000		1 000	
Marknadsbodarna Nysäter		300		300		
Summa övriga fastigheter	1 000	300	1 000	300	1 000	0
KS summa	6 200	152 896	6 200	38 032	6 200	38 900
TEKNIK- OCH FRITIDSNÄMNDEN						
<u>Skattefinansierad verksamhet</u>						
Ram för nämndsbeslut/reinvesteringar	7 300		7 300		7 300	
Utökad ram nämndbeslut (beläggn + samförlägggn)	2 000		1 500			
Förskottering samförläggning	-800		-500			
Renovering Strömbron		500				
Inventarier simhallen		5 500				
Åtgärder spår och leder		1 000				
Sopmaskin				2 000		
Ny bollhall konstgräs, inventarier		2 150				
Ny friidrottssanläggning inkl allvädersbanor Tegnér		-				4 000
Utbyggnad GC vägar enligt plan		1 000				1 000
Lastmaskin byte						1 500
Utökad reinvesteringsram					2 750	
Tfn skatt summa	8 500	10 150	8 300	2 000	10 050	6 500
<u>Avgiftsfinansierad verksamhet</u>						
<u>Va-verksamhet Säffle</u>						
Ram för nämndsbeslut/reinvesteringar	8 400		8 400		8 400	
Åskande om utökad ram			200			
Utökning verksamhetsområde			3 500		3 500	
Brosjön pumpstation, förskjuten från 2017		1 500				
VA - ombyggnad Svaneholms vattenverk						15 000
Summa	8 400	1 500	12 100	0	11 900	15 000
<u>Renhållningsverksamhet Åmål</u>						
Ram för nämndsbeslut/reinvesteringar	200		200		200	
Sopbil 9		2 200				
Renh Å - Insamling matavfall				3 000		3 000
Renh Å - Sopbil 7						2 800
Summa	200	2 200	200	3 000	200	5 800
TFN avgift summa	8 600	3 700	12 300	3 000	12 100	20 800
TFN TOTALT summa	17 100	13 850	20 600	5 000	22 150	27 300
MILJÖ- OCH BYGGNADSNÄMNDEN						
Ram för nämndsbeslut/reinvesteringar	200		200		200	
MOB summa	200	0	200	0	200	0

KULTURNÄMNDEN						
Ram för nämndsbeslut/reinvesteringar	200		200		200	
Bokbuss				4 500		
KUN summa	200	0	200	4 500	200	0
BARN- OCH UTBILDNINGSNÄMNDEN						
Ram för nämndsbeslut/reinvesteringar	2 600		2 600		2 600	
Inventarier Svanskogs skola och förskola						1 500
Inventarier grundskola, träningskola, iv				x		
BUN summa	2 600	0	2 600	0	2 600	1 500
SOCIALNÄMNDEN						
Ram för nämndsbeslut/reinvesteringar	700		700		700	
Inventarier till äldreboende						1 400
Inventarier ersättning Vegagatan		0				400
SOC summa	700	0	700	0	700	1 800
<b>TOTALT</b>						
Skattefinans investeringar	18 400	163 046	18 200	44 532	19 950	48 700
Avgiftsfinans investeringar	8 600	3 700	12 300	3 000	12 100	20 800
Totalt	27 000	166 746	30 500	47 532	32 050	69 500
		193 746		78 032		101 550

Operativ beslutsordning för investeringar

För ingångsättningstillstånd krävs kalkyl för faktisk kostnad som godkänns av rätt instans.

Total invest.utgift för projektet

Upp till 5 mnkr

Från 5,1 mnkr till 25,0 mnkr

Från 25,1 mnkr

Beslut om igångsättningstillstånd

Respektive nämnd

Kommunstyrelsen

Kommunfullmäktige



**Kassaflödesberäkning**

Belopp i mnkr.	Budget 2019	Plan 2020	Plan 2021
Den löpande verksamheten			
Resultat efter finansiella poster	10,1	13,3	23,9
Justeringar för poster som inte ingår i kassaflödet m.m.			
- avskrivningar	47,4	52,9	59,3
- finansiella poster	0,8	0,8	0,8
Kassaflöde från den löpande verksamheten	58,2	66,9	84,0
Investeringsverksamheten			
Förvärv av materiella anläggningstillgångar	-193,7	-78,0	-101,6
Särskilda tilläggsanslag beslutade efter juni	-30,0	-10,0	0,0
Anslag överflyttade i samband med bokslut	10,0	0,0	0,0
Bedömd senareläggning under löpande år	0,0	0,0	0,0
Avyttring av materiella anläggningstillgångar	1,0	1,0	1,0
Kassaflöde från investeringsverksamheten	-212,7	-87,0	-100,5
Finansieringsverksamheten			
Investeringsbidrag bokförs som skuld	0,9	0,9	0,9
Överföring från placerade medel	12,0	12,0	12,0
Intäkt hos Handelsbanken/Nordea	-10,0	-10,0	-10,0
Finansiella poster	-0,8	-0,8	-0,8
Amortering		0,0	0,0
Lånebehov			
Ökat lånebehov 2018-2020	151,0	18,0	14,0
Summa LÅNEBEHOV	151,0	18,0	14,0
Kassaflöde från finansieringsverksamheten	153,1	20,1	16,1
Årets kassaflöde	-1,4	0,1	-0,4
Likvida medel vid årets början	47,1	45,7	45,7
Likvida medel vid årets slut	45,7	45,7	45,3
Soliditet			
Eget kapital			
Årsredov 2017 belopp 769 Mnkr.	796,3	809,5	833,4
Tillgångar			
Årsredov 2017 belopp 1 286 Mnkr.	1 604,0	1 638,2	1 679,0
Pensionsåtagandet utanför balansräkningen			
Enligt prognos gjord vid bokslut 2016 mnkr.	364,0	355,4	348,5
Soliditet			
Årsredov 2017 andel 59,8%	50%	49%	50%
Årsredov 2017 andel 29,9 % inkl pensionsåtagandet	27%	28%	29%

## Bolagen

### Ägardirektiv

Hur kommunens bolag ska styras bestäms i bolagspolicyn. I policyn slås fast att kommunfullmäktige varje år ska besluta om ägardirektiv för respektive bolag. I policyn sägs även att styrningen ska följa kommunens modell för verksamhetsstyrning.

Ägardirektiven beslutas därmed samtidigt med att kommunfullmäktige beslutar om övergripande mål och budget för kommunens nämnder.

När det gäller modellen med vision, strategier och övergripande mål följer bolagen samma uppställning som nämnderna. Det som kommer till i ägardirektiven är de krav på avkastning som kommunen har på sina bolag. Avkastningskraven är inte detsamma som utdelning från bolagen. Avkastningskraven sätts för att bolagen ska klara av att konsolidera sina tillgångar genom egna resultat.

För att kommunkoncernen som helhet ska ha god ekonomisk hushållning måste en tillräckligt hög avkastning uppnås även från bolagets investeringar. I bolagspolicyn slås fast att kommunfullmäktige ska ställa krav för bolagens avkastning. Kraven ska vara långsiktiga, uttryckas för en period om 3-5 år och ta hänsyn till respektive bolags ändamål och utvecklings-/investeringsbehov. Avkastningskrav ska uttryckas i form av räntabilitet på totalt kapital, räntabilitet på eget kapital eller i fast belopp. Avkastningskraven ska ej likställas med utdelning/koncernbidrag.

Bolagets avkastningskrav mäts som räntabilitet på totalt kapital. Räntabilitet på totalt kapital mäter avkastningen på bolagets totala tillgångar oavsett hur dessa har finansierats, vilket medför att bolagets eventuella räntekostnader tas bort ur måttet. Formeln blir ("resultat efter finansiella poster" + "räntekostnader")/tillgångarna.

Åtterrapporing från dotterbolagen till moderbolaget ska varje år ske i samband med tertialuppföljning (efter april månad), delårsrapport (efter augusti månad) och årsredovisning (efter december månad). Åtterrapporingen ska bestå av ekonomisk uppföljning samt vid delårsrapport och årsredovisning en redogörelse för måluppfyllelse av ekonomiska mål och verksamhetsmål. Rapporteringen

samordnas med kommunkoncernens uppföljningsprocess.

Muntlig rapportering (ägardialog) sker till moderbolaget vid dess styrelsesammanträden i samband med ovan nämnda åiterrapporteringar. Dialog med moderbolaget inför beslut om ägardirektiv sker vid moderbolagets styrelsesammanträde i april månad.

Bolagsstyrningsrapport ska lämnas årligen i samband med årsredovisning.

Åiterrapporteringens omfattning och frekvens i övrigt styrs av moderbolaget, kommunstyrelsen eller kommunfullmäktige genom särskilda beslut eller riktlinjer.

## Kommunföretag i Säffle AB

Fullmäktigemål	Exempel på åtgärder för ökad måluppfyllelse
Externt perspektiv	-
Internt perspektiv	
.7: Säffle kommun har en långsiktig ekonomisk hållbarhet.	<ul style="list-style-type: none"> <li>Kommunföretag i Säffle AB ska skapa förutsättningar för bolagskoncernens utveckling</li> </ul>

### Bolagets ändamål

Kommunföretag i Säffle AB är moderbolag i en aktiebolagsrättslig koncern med dotterbolagen Säfflebostäder AB (SäBo), vars uppdrag dels utgörs av tillhandahållande av bostäder, dels av ren lokalförsörjning internt till kommunkoncernen, Forskningen i Säffle AB (Foab) som arbetar med tillhandahållande av lokaler på kommersiella villkor, Säffle Kommunikation AB (SäKom) vars uppdrag är att tillhandahålla bredbandstjänster till privatpersoner och företag, Säffle Kedjan 2 AB (Skab) som arbetar med att tillhandahållande av industri- och kontorslokaler på kommersiella villkor.

Det faktum att delar av kommunens verksamhet är organiserad i bolagsform har som enda syfte att genom bolagsformens möjligheter främja en effektiv verksamhet och därmed ge bästa möjliga mervärde för insatta skattemedel. Moderbolaget – Kommunföretag i Säffle AB – ska betraktas som en koncernstyrelse för bolagens del av den kommunala verksamheten och förutsätts i den rollen fungera som en aktiv och intresserad ägare för sina dotterbolag.

### Verksamhetens inriktning

Kommunföretag i Säffle AB bedriver ingen egen egentlig verksamhet. Dess inriktning är att via effektiv samordning av dotterbolagens resurser tillförsäkra både bolagskoncernen och kommunkoncernen största möjliga nytta för insatta skattemedel. Detta sker genom att se till att bolagens verksamhet bedrivs på ett sätt att ägarens – Säffle kommun – övergripande riktlinjer för respektive bolags verksamhet uppfylls.

Verksamheten bedrivs sålunda genom att utforma sådana instruktioner och rapporter för bolagskoncernens samtliga bolag så att ägarens krav på helhet och samordning bäst främjas. Moderbolaget ska följa de av kommunkoncernen antagna gemensamma styrprocesserna, effektivitetsmål och dialogformer, och utöva kommunens styrfunktion över dotterbolagen i enlighet med vad som anges i kommunens bolagspolicy. Bolagskoncernens samtliga bolag är en del av kommunkoncernen och moderbolaget ska se till att de följer de riktlinjer och mål vad gäller öppenhet, medinflytande, medborgardialog som kan anses skäligt med hänvisning till de krav som aktiebolagslagen ställer.

### Fullmäktigemål och måluppfyllelse

#### Internt perspektiv

**Fullmäktigemål 1:** Säffle kommun har en långsiktig ekonomisk hållbarhet.

**Måluppfyllelse:** Kommunföretag i Säffle AB ska skapa förutsättningar för bolagskoncernens utveckling. Moderbolagets stärkta roll har fastslagits i bland annat en bolagspolicy. För att moderbolaget ska ha en självklar styrfunktion och skapa de förutsättningar som dotterbolagen behöver för att utvecklas, måste moderbolaget även 2018 arbeta vidare med att förverkliga intentionerna i de nya styrdokumenterna. Det handlar bland annat om att ha en aktiv, regelbunden och formaliserad dialog med dotterbolagen och skapa arenor för att utveckla dotterbolagens verksamheter. Arbets sättet underlättas av att det, mandatperioden 2014-2018, är personunion mellan moderbolagets styrelse och kommunstyrelsens arbetsutskott.

**Fullmäktigemål 2:** Säffle kommun är en attraktiv arbetsgivare.

**Fullmäktigemål 3:** Säffle kommun har hög kvalitet med fokus på hållbar utveckling.

### Externt perspektiv

**Fullmäktigemål 1:** Säffle kommun är en plats för alla.

**Fullmäktigemål 2:** I Säffle kommun finns goda förutsättningar för det livslånga lärandet.

**Fullmäktigemål 3:** I Säffle kan alla försörja sig.

**Fullmäktigemål 4:** Säffle kommun möjliggör det goda livet.

duktion i kv Bryggaren för 48 600 tkr och stambyte mm på Gläntstigen 2 alt 4 för 21 000 tkr. Säffle Kommunikation AB kommer att fortsätta sin utbyggnad dock inte i lika hög och snabb takt som tidigare år. Målet är 200 nyanslutningar under perioden 2019-2020.

## Ekonomiska mål

### RESULTATRÄKNING

Belopp i tkr	Budget	
	2018	2019
Rörelsens intäkter	197 800	202 300
Rörelsens kostnader	-188 770	-192 850
Rörelseresultat	9 030	9 450
Finansiella intäkter	100	100
Finansiella kostnader	-4 550	-4 950
Resultat efter finans	4 580	4 600
Bokslutsdisp o skatter	-100	-100
Årets resultat	4 480	4 500

Kommunföretag i Säffle AB har som moderbolag inget eget avkastningskrav. Bolagskoncernens avkastningskrav är summan av dotterbolagens avkastningskrav. Nedan följer dotterbolagens respektive avkastningskrav.

- Säfflebostäder AB, räntabilitet totalt kapital 2,5 % (hänsyn ska tas till nedskrivningar).
- Forskningen i Säffle AB, 200 tkr i resultat efter finansiella poster.
- Säffle Kommunikation AB, räntabilitet totalt kapital 4 %.
- Säffle Kedjan 2 AB, intäkterna ska täcka kapitalkostnaderna.

## Stora projekt 2019

Säfflebostäder AB planerar investeringar i byggnader för 75 600 tkr år 2019. De största projekten är nypro-

## Investeringar

<b>Belopp i tkr.</b>				<b>Projektets</b>
<b>Projekt</b>	<b>2019</b>	<b>2020</b>	<b>2021</b>	<b>totalbudget</b>
Investeringar över 5 Mnkr				
Nyproduktion kv Bryggaren	48 600			48 600
Gläntstigen 2 alt 8	21 000	0		21 000
Säffle Kedjan 2, ev höglager	18 000			18 000
Investeringar under 5 Mnkr sammantaget				
Säfflebostäder AB, övrigt	6 000	2 000	2 000	10 000
Forskningen i Säffle AB, övrigt	5 000	2 000	2 000	9 000
Säffle Kommunikation AB, övrigt	1 500	1 500	1 500	4 500
Säffle Kedjan 2 AB, övrigt	2 000	1 000	1 000	5 000
Summa investeringar	102 100	30 800	6 500	116 100

## Säftebostäder AB

Fullmäktigemål	Exempel på åtgärder för ökad måluppfyllelse
<b>Externt perspektiv</b>	
.1: Säfte kommun är en plats för alla.	<ul style="list-style-type: none"> <li>Bolaget ser alla nya invånare som en möjlighet för Säfte att bli en socialt hållbar och framgångsrik kommun</li> </ul>
.2: I Säfte kommun finns goda förutsättningar för det livslånga lärandet	<ul style="list-style-type: none"> <li>Medverka till en attraktiv livsmiljö</li> </ul>
.3: I Säfte kommun kan alla försörja sig	<ul style="list-style-type: none"> <li>Erbjuda bostäder/lokaler i flera delar av vår kommun och för olika behov och livssituationer</li> </ul>
.4: Säfte kommun möjliggör det goda livet	<ul style="list-style-type: none"> <li>Lägenhetsbeståndet anpassas utifrån det behov och den efterfrågan som finns</li> </ul>
<b>Internt perspektiv</b>	
.5: Säfte kommun har hög kvalitet med fokus på hållbar utveckling.	<ul style="list-style-type: none"> <li>Samtliga bolag i Säfte kommunkoncern har som utgångspunkt i sitt uppdrag att verka för hållbart byggande och förvaltning</li> </ul>
.6 Säfte kommun är en attraktiv arbetsgivare.	<ul style="list-style-type: none"> <li>Fortsatta satsningar på friskvård</li> </ul>
.7: Säfte kommun har en långsiktig ekonomisk hållbarhet.	<ul style="list-style-type: none"> <li>Samtliga bolag i Säfte kommunkoncern ska hushålla långsiktigt och ekonomiskt med våra tillgångar genom en effektiv och rationell drift av bolagets fastigheter</li> </ul>

### Bolagets ändamål

Säftebostäder AB ska äga, förvalta och utveckla attraktiva, resurssnåla, sunda och prisvärda bostäder och lokaler i Säfte kommun. Bolaget ska aktivt medverka till att utveckla kommunen som en tilldragande bostads- och näringslivsort. Bolagets verksamhet ska ske utifrån affärsmässiga och långsiktigt ekonomiskt hållbara principer.

### Verksamhetens inriktning

Bolaget har till föremål för sin verksamhet att inom Säfte kommun:

- Erbjuda ett varierat bostads- och lokalutbud av god kvalitet och med konkurrenskraftiga hyresnivåer.
- Utveckla formerna för hyresgästernas möjligheter att kunna påverka sitt boende och ta ett aktivt ansvar för sin boendemiljö.
- Förvalta sitt bestånd effektivt och förädla fastigheterna väl. Bolaget ska ges möjlighet att avyttra fastigheter till förmån för nya

satsningar i andra befintliga fastigheter eller nyproduktion.

- Svara för en viss nyproduktion.
- Bidra till en miljömässigt hållbar utveckling genom att i möjligaste mån utveckla beståndet till energieffektiva och klimatsmarta fastigheter.
- Sträva efter god tillgänglighet i alla plan i nybyggda fastigheter och på bottenplanet i äldre trevåningsfastigheter utan hiss.
- Samverka med kommunen för att motverka segregation och utveckla en god gemenskap och trygghet i de olika bostadsområdena.
- I skälig omfattning tillhandahålla bostäder för grupper med särskilda behov och för dem som av olika anledningar har en svag ställning på bostadsmarknaden

## Fullmäktigemål och måluppfyllelse

### Externt perspektiv

**Fullmäktigemål 1:** Säffle kommun är en plats för alla.

**Måluppfyllelse:** Bolaget ser alla nya invånare som en möjlighet för Säffle att bli en socialt hållbar och framgångsrik kommun. Bolaget ska vara en av aktörerna på bostadsmarknaden som verkar för en naturlig integration. Bolaget har regelbundna träffar med hyresgästföreningen och representanter för Migrationsverket där olika frågeställningar diskuteras. Dessutom anordnas för både asylsökande och nyanlända boskola och informationsträffar med exempelvis brandkåren/ polisen etc. För att främja tryggheten i våra bostadsområden har samtliga hyresgäster tillgång till störningsjour via SOS. Det är viktigt att belysa i våra boskolor att man som hyresgäst i ett hyreshus har ett kollektivt ansvar för sina grannar, dvs ringa störningsjouren alternativt polisen när man upplever hotfulla situationer i trapphuset/lägenheter bredvid. Under år 2017 öppnade en expedition på Hermes för de boende på Vintergatan och Hermes. Denna bemannas av bland annat en fastighetsskötare med god kompetens i många språk. Syftet är att underlätta för hyresgästerna språkligt, de kan enkelt göra felanmälningar etc nära sitt boende och snabbt få hjälp med sina problem. Kommunens föreningsliv är också en viktig aktör för integrationen.

**Fullmäktigemål 2:** I Säffle kommun finns goda förutsättningar för det livslånga lärandet.

**Måluppfyllelse:** Bolaget ska medverka till en attraktiv livsmiljö, för barn, unga, vuxna och äldre. En bra och attraktiv livsmiljö skapar förutsättningar för ett gott liv och ett gott lärande. Vid de senaste årens investeringar av skolbyggnader har en god lärmiljö varit en viktig styrparameter i projekten. I samband med investeringarna har bolaget har lagd ned betydande resurser på underhåll såsom ventilation, ytskikt mm. De senaste åren har ett stort antal lägenheter renoverats och försetts

med nya kök och badrum samt ny ventilation. Vid ombyggnadsprojekten i våra lägenheter utförs även enkla åtgärder såsom, breddning av dörrar, kontrastmarkeringar i trapphus mm. Bolaget har även utarbetat en tillgänglighetsplan som man arbetar utifrån.

**Fullmäktigemål 3:** I Säffle kan alla försörja sig.

**Måluppfyllelse:** Bolaget erbjuder bostäder/lokaler i flera delar av vår kommun och för olika behov och livssituationer. Vi kan erbjuda lägenheter i olika prisnivåer och standard och med olika storlekar. Bolaget har de senaste åren renoverat kök och badrum för den kundgruppen.

**Fullmäktigemål 4:** Säffle kommun möjliggör det goda livet.

**Måluppfyllelse:** Lägenhetsbeståndet anpassas utifrån det behov och den efterfrågan som finns. Under 2017 gjordes omfattande renovering i 27 lägenheter. Åtgärderna har föregåtts av förhandling med hyresgästföreningen och samtliga hyresgäster har skriftligen godkänt den överenskomna hyreshöjningen. Dessutom innebär de åtgärder som gjorts en beräknad energibesparing på ca 30 % per år. Ett av delmålen med de gjorda och planerade åtgärderna är naturligtvis att attrahera nya hyresgäster men även att minska bolagets omflyttning. Dessutom finns även ett annat delmål och det är att öka intäkterna och minska driftskostnaderna på de ombyggda byggnaderna. Under kommande år är planen att fortsätta i samma takt som tidigare år, dock lite beroende på typ av byggnad och åtgärd. Detta förutsätter naturligtvis att bolaget kan träffa överenskommelse om justering av hyran med hyresgästföreningen. Bolaget kommer att fortsätta med stambytesprojekt på Gläntstigen 2 och 8 och på Hermes. Under 2019 kommer bolaget att fortsätta satsningarna på yttre miljö, vilket innebär bättre belysning, tillgänglighetsskapande åtgärder, mötesplatser, öppna upp miljön genom ev buskage och träd borttagning. Åtgärderna kommer att leda till en tryggare och trivsammare miljö för våra kunder. Styrelsen och kommunfullmäktige har fattat beslut om en nyproduktion i kv Bryggaren. Detta innebär ett sk loftgångshus med 25 yteffektiva

lägenheter. En nyproduktion kommer att medföra betydande nedskrivning för bolaget.

### Internt perspektiv

**Fullmäktigemål 1:** Säffle kommun har en långsiktig ekonomisk hållbarhet.

**Måluppfyllelse:** Ett av bolagets främsta mål är att hushålla långsiktigt och ekonomiskt med våra tillgångar genom en effektiv och rationell drift av bolagets fastigheter, både de som bolaget äger och naturligtvis de som bolaget förvaltar åt kommunen. Uppföljningar/analyser och avstämningar görs månadsvis av bolagets redovisning och energiförbrukning på alla fastigheter. För att minska kostsamma akuta åtgärder har bolaget se senaste åren arbetat utifrån en långsiktig plan, där byggnad för byggnad genomgått omfattande renovering i form av stambyte, utbyte av kök, energiåtgärder och takbyte mm. Vid renoveringarna tas även hänsyn till hållbara materiel. Åtgärderna leder även till minskade energikostnader och hyrorna kan även höjas efter överenskommelse med hyresgästföreningen.

**Fullmäktigemål 2:** Säffle kommun är en attraktiv arbetsgivare.

**Måluppfyllelse:** Säfflebosträder AB har historiskt haft en låg personalomsättning, dock har den ökat något den sista tiden, främst på kollektivsidan. Bolaget har relativt låga sjukskrivningstal 5,78 % för år 2017, varav några långtidsjukskrivningar. Medelåldern är hög och det kommer att bli ytterligare pensionsavgångar de närmaste åren. Behov av kompetensutveckling diskuteras vid medarbetarsamtal och bolaget försöker att tillgodose varje medarbetares behov av kompetensutveckling. Vidare erbjuds samtliga tillsvidareanställda friskvård för 3 000 kronor per år. Under föregående år erbjöds samtliga anställda hälsoundersökning inklusive frivilligt PSA/TSH-test.

**Fullmäktigemål 3:** Säffle kommun har hög kvalitet med fokus på hållbar utveckling.

**Måluppfyllelse:** Samtliga bolag i Säffle kommunkoncern har som utgångspunkt i sitt uppdrag att verka för hållbart byggande och

förvaltning. Vid om- och nybyggnationer beaktas energi- och miljöperspektiv såsom materielval, energibesparingar, solceller och laddstolpar. Även i den dagliga förvaltningen är energi- och miljöfrågor en naturlig del. Bolaget har börjat anskaffa utbytesbilar som är eldrivna. Under 2019 ska mer långsiktiga planer utformas när det gäller energibesparingar, vidare ska även större vikt läggas på analyser och uppföljning samt åtgärdsplaner när det gäller energiförbrukning,

### EKONOMISKA MÅL

Säfflebosträder AB, ägda fastigheter	2015	2016	2017
Belopp i tkr resp %			
Tillgångar	313 259	347 479	313 842
Eget kapital	45 514	54 026	57 169
Resultat efter finans poster	2 236	8 512	3 143
Räntekostnader	4 692	3 012	3 128
Räntabilitet på totalt kapital	2,2 %	3,0 %	1,9 %
Räntabilitet på eget kapital	4,9 %	15,7 %	5,4 %
Soliditet	14,5 %	15,5 %	18,2 %



## RESULTATRÄKNING

Belopp i tkr	Budget	
	2018	2019
Rörelsens intäkter	167 550	170 400
Rörelsens kostnader	-161 270	-164 100
Rörelseresultat	6 280	6 300
Finansiella intäkter	100	100
Finansiella kostnader	-3 600	-3 900
Resultat efter finans	2 780	2 500
Årets resultat	2 780	2 500

För år 2019 planerar bolaget investeringar i byggnader för 75 600 tkr. Kalkylen för nyproduktionen i kv Bryggaren beräknas till 48 600 tkr. De övriga största projekten är stambyte mm på Gläntstigen 2 alt 8, 21 000 tkr.

Säfflebostäder AB är kommunens allmännyttiga bostadsbolag. Sedan 2008 har bolaget även ett förvaltningsuppdrag när det gäller kommunens verksamhetslokaler. Den särskilda lagstiftningen kring allmännyttiga bolag medför att det behöver bestämmas skilda ekonomiska mål för den allmännyttiga delen av bolagets verksamhet och övrig verksamhet. Tabellen ovan visar ekonomiska mått för den allmännyttiga delen. Ambitionen är att bolaget ska öka soliditeten och egenfinansieringen av investeringar.

Bolagets långsiktiga plan för renovering och underhåll som godkändes 2013 innebar en ökad ambitionsnivå för såväl underhåll som investering. Avsikten med planen är att öka kvaliteten i det boende som bolaget erbjuder hyresgästerna. Den reviderade planen påverkar

såväl bolagets resultat som räntabilitet på totalt kapital.

Utifrån den långsiktiga planen för renovering och underhåll sänktes avkastningskravet för Säfflebostäder AB för år 2014 och 2015 till 2 % räntabilitet på totalt kapital utifrån de redovisningsregler som gäller fram till och med år 2013. För år 2016 höjdes avkastningskravet till 2,5%, hänsyn måste dock tas till nedskrivningsbehov. Samma nivå gällde även för 2017 och 2018.

Avkastningskravet för 2019 är fortsatt 2,5 %, hänsyn måste tas till nedskrivningsbehov för nyproduktion och investeringar i befintliga fastigheter.

## Viktiga omvärldsförändringar

Antalet innevånare i kommunen påverkar oss som bostadsbolag i allra högsta grad. Vidare har arbetsmarknadsläget i kommunen också en viss betydelse. De senaste åren har bolagets vakanser minskat, främst i miljonprogramsområdena. Stort behov har funnits av stora lägenheter. Periodvis har det varit en mycket hård arbetsbelastning för bolagets kundcenter. Man kan dock konstatera att fokus bör läggas på attraktiva bostäder i centrum, kunderna ställer allt högre krav på kvalitet, och eventuella avvecklingar bör ske i ytterområdena.

## Utveckling på sikt

- Eventuell nyproduktion, försäljning och rivning
- Ägande av de kommunala fastigheterna

## Investeringar

Belopp i tkr. Projektr	Projektets total-			budget
	2019	2020	2021	
Investeringar över 5 Mnkr				
Nyproduktion kv Bryggaren	48 600			48 600
Gläntstigen 2 alt 8	21 000	0		21 000
Investeringar under 5 Mnkr sammantaget				
Tak, fönster mm	2 000	2 000	2 000	6 000
Markanläggning, Hermes	4 000			4 000
Summa investeringar	75 600	2 000	2 000	79 600

## Forskningen i Säffle AB

Fullmäktigemål	Exempel på åtgärder för ökad måluppfyllelse
<b>Externt perspektiv</b>	•
Mål 1 Säffle kommun är en plats för alla.	• -
Mål 2 I Säffle kommun finns goda förutsättningar för det livslånga lärandet	• Bolaget stödjer i samverkan/avtal med olika samarbetspartners människor och deras behov
Mål 3 I Säffle kommun kan alla försörja sig	• Bolaget medverkar till lösningar på näringslivets behov av verksamhetslokaler
Mål 4: Säffle kommun möjliggör det goda livet	• Bolaget utvecklas så att Säffle Hälsocenter är det självklara valet vid nyetableringar inom hälsa och sjukvård
<b>Internt perspektiv</b>	
Mål 5 Säffle kommun har hög kvalitet med fokus på hållbar utveckling.	• Samtliga bolag i Säffle kommunkoncern har som utgångspunkt i sitt uppdrag att verka för hållbart byggande och förvaltning
Mål 6 Säffle kommun är en attraktiv arbetsgivare.	• -
Mål 7: Säffle kommun har en långsiktig ekonomisk hållbarhet.	• Samtliga bolag i Säffle kommunkoncern ska hushålla långsiktigt och ekonomiskt med våra tillgångar genom en effektiv och rationell drift av bolagets fastigheter/verksamheter

### Bolagets ändamål

Forskningen i Säffle AB ska äga, förvalta och utveckla attraktiva, resurssnåla, sunda och prisvärda lokaler på marknaden. Bolaget ska därigenom aktivt medverka till att utveckla kommunen som en tilldragande näringslivsart. Bolagets verksamhet ska ske utifrån affärsmässiga och långsiktigt ekonomiskt hållbara principer. Säffle kommun vill genom Forskningen i Säffle AB ha en långsiktig aktör på lokalmarknaden i Säffle kommun och skapa förutsättningar för den samhällsnytta som gör det motiverat för Säffle kommun att äga dem.

### Verksamhetens inriktning

Forskningen i Säffle AB ska främja kommunens näringslivsutveckling och öka nyföretagandet genom nya kreativa/okonventionella lösningar. Bolaget ska även koncentrera sig på att medverka till lösningar på näringslivets lokalbehov när marknaden inte klarar detta.

Bolaget ska:

- Erbjuder ett varierat lokalutbud av god kvalitet och med konkurrenskraftiga hyresnivåer.
- Förvaltar sitt bestånd effektivt och förädla fastigheterna väl. Bolaget ska ges möjlighet att avyttra fastigheter till förmån för nya satsningar i andra befintliga fastigheter eller nyproduktion alternativt köp av fastigheter.
- Bidra till en miljömässigt hållbar utveckling genom att i möjligaste mån utveckla beståndet till energieffektiva och klimatsmarta fastigheter.
- Samverka med kommunledningskontoret i näringslivsutveckling.

### Fullmäktigemål och måluppfyllelse

#### Externt perspektiv

**Fullmäktigemål 1:** Säffle kommun är en plats för alla.

Måluppfyllelse: -

**Fullmäktigemål 2:** I Säffle kommun finns goda förutsättningar för det livslånga lärandet.

**Måluppfyllelse:** Bolaget stödjer i samverkan/avtal med olika samarbetspartners människor och deras behov. Bolaget erbjuder ändamålsenliga skollokaler för såväl unga som vuxna. De senaste åren har betydande resurser lagts ner av bolaget för att kunna erbjuda nya skollokaler till det ökade antalet skolelever i kommunen. Bolaget arbetar aktivt med att fylla plan 4 på Säffle Hälsocenter med nya hyresgäster både inom kommunkoncernen och externa verksamheter.

**Fullmäktigemål 3:** I Säffle kan alla försörja sig.

**Måluppfyllelse:** Bolaget medverkar till lösningar på näringslivets behov av verksamhetslokaler. Arbetet i bolaget präglas av en aktiv förvaltning av de tre fastigheter som ingår i bolaget. När det gäller nyetableringar sker detta i nära samarbete med kommunens näringslivsenhet.

**Fullmäktigemål 4:** Säffle kommun möjliggör det goda livet.

**Måluppfyllelse:** Bolaget utvecklas så att Säffle Hälsocenter är det självklara valet vid nyetableringar inom hälsa och friskvård. Bolaget arbetar aktivt med bearbetning av potentiella kunder ofta i nära samarbete med kommunens näringslivsenhet.

#### Internt perspektiv

**Fullmäktigemål 5:** Säffle kommun har hög kvalitet med fokus på hållbar utveckling.

**Måluppfyllelse:** Samtliga bolag i Säffle kommunkoncern har som utgångspunkt i sitt uppdrag att verka för hållbart byggande och förvaltning. Vid ombyggnationer beaktas energi- och miljöperspektiv såsom materielval, energibesparingar och solceller. Även i den dagliga förvaltningen är energi- och miljöfrågor en naturlig del. Bolaget arbetar kontinuerligt med energioptimering med månadsvisa uppföljningar och analyser.

**Fullmäktigemål 6:** Säffle kommun är en attraktiv arbetsgivare.

**Måluppfyllelse:** Bolaget har inga anställda. All förvaltning köps av Säfflebostäder AB.

**Fullmäktigemål 7:** Säffle kommun har en långsiktig ekonomisk hållbarhet.

**Måluppfyllelse:** Samtliga bolag i Säffle kommunkoncern ska hushålla långsiktigt och ekonomiskt med våra tillgångar genom en effektiv och rationell drift av bolagets fastigheter. Uppföljningar/analyser och avstämningar görs månadsvis av bolagets redovisning och energiförbrukning på alla fastigheter.

<b>EKONOMISKA MÅL</b>			
Belopp i tkr resp %	2015	2016	2017
Tillgångar	52 222	63 019	58 746
Eget kapital	2 232	2 798	3 147
Resultat efter finans poster	992	415	930
Räntekostnader	350	279	408
Räntabilitet på totalt kapital	2,5 %	1,1 %	2,2 %
Räntabilitet på eget kapital	44 %	15 %	29 %
Soliditet	4,2 %	4,4 %	5,3 %

<b>RESULTATRÄKNING</b>		
Belopp i tkr	Budget	
	2018	2019
Rörelsens intäkter	11 500	11 700
Rörelsens kostnader	-10 700	-10 800
Rörelseresultat	800	900
Finansiella intäkter	0	0
Finansiella kostnader	-400	-500
Resultat efter finans	400	400
Bokslutsdisp, skatt	-100	-100
Årets resultat	300	300

För år 2019 planerar bolaget investeringar i byggnader, hyresgästanpassningar, för 5 000 tkr.

För att kommunkoncernen som helhet ska ha god ekonomisk hushållning måste en tillräckligt hög avkastning uppnås även från bolagets investeringar. I bolagspolicyn slås fast att kommunfullmäktige ska ställa krav för bolagens avkastning.

Bolaget förvaltar fastigheter med uppdraget att fylla tomma ytor med hyresgäster. Kommunen har tidigare valt att använda resultatet efter finansiella poster i absoluta tal som avkastningskrav. För åren 2013 och 2014 sattes avkastningskravet till 50 tkr i resultat efter finansiella poster. I plan sattes 2013 även ökning av avkastningskravet till 200 tkr för år 2015. Avkastningskravet för 2016 var samma belopp som i plan d.v.s. 200 tkr i resultat efter finansiella poster. Avkastningskravet för 2017 och 2018 var oförändrat, 200 tkr resultat efter finansiella poster. För 2019 är avkastningskravet oförändrat, 200 tkr i resultat efter finansiella poster.

## Viktiga omvärldsförändringar

Man kan konstatera att servicesektorn i Sverige är en allt mer växande marknad. Säffle kommun följer även detta mönster, kundernas krav på kvalitet och upplevelse är densamma i storstad såväl som småstad. Utvecklingen av Säffle hälsocenter fortskrider positivt. Ur ett folkhälsoperspektiv är det mycket positivt att antalet besökare är så högt till de olika företagen.

## Utveckling på sikt

- Fortsätta utvecklingen av Säffle Hälsocenter
- Säffle 4:20, vidare utveckla fastigheten tillsammans med hyresgästerna

## Investeringar

Belopp i tk.				Projektets total-
Projektr	2019	2020	2021	budget
Investeringar över 5 Mnkr				
Investeringar under 5 Mnkr sammantaget				
Hyresgästanpassningar, plan 4	5 000			5 000
Hyresgästanpassningar		2 000	2 000	4 000
Summa investeringar	5 000	2 000	2 000	9 000

## Säffle Kommunikation AB

Fullmäktigemål	Exempel på åtgärder för ökad måluppfyllelse
<b>Externt perspektiv</b>	
Mål 1 Säffle kommun är en plats för alla.	<ul style="list-style-type: none"> <li>Alla hushåll och företag i kommunen ska, på affärsmässiga grunder, erbjudas möjlighet att ansluta sig till Säffle Fibernät</li> </ul>
Mål 2 I Säffle kommun finns goda förutsättningar för det livslånga lärandet	<ul style="list-style-type: none"> <li>Bolaget möjliggör digitalisering av lärmiljöer</li> </ul>
Mål 3 I Säffle kommun kan alla försörja sig	<ul style="list-style-type: none"> <li>Bolaget erbjuder alla sina kunder en kostnadsfri delbetalning</li> </ul>
Mål 4: Säffle kommun möjliggör det goda livet	<ul style="list-style-type: none"> <li>Bolaget skapar möjligheter för att leva och arbeta på den plats de befinner sig</li> </ul>
<b>Internt perspektiv</b>	
Mål 5 Säffle kommun har hög kvalitet med fokus på hållbar utveckling.	<ul style="list-style-type: none"> <li>Samtliga bolag i Säffle kommunkoncern har som utgångspunkt i sitt uppdrag att verka för hållbart byggande och förvaltning</li> </ul>
Mål 6 Säffle kommun är en attraktiv arbetsgivare.	<ul style="list-style-type: none"> <li>Fortsatta satsningar på friskvård</li> </ul>
Mål 7: Säffle kommun har en långsiktig ekonomisk hållbarhet.	<ul style="list-style-type: none"> <li>Samtliga bolag i Säffle kommunkoncern ska hushålla långsiktigt och ekonomiskt med våra tillgångar genom en effektiv och rationell drift av bolagets verksamheter</li> </ul>

### Bolagets ändamål

Säffle kommunikation AB ska inom Säffle kommun skapa förutsättningar för kommuninvånare, näringsliv och organisationer att nå möjlighet till modern kommunikation. Bolaget ska bygga, äga och förvalta IT-infrastrukturella anläggningar för kommunikation och medverka till goda förutsättningar för marknadsmässigt nyttjande och därmed bidra till att utveckla Säffle som en IT-kommun i framkant.

### Verksamhetens inriktning

Bolaget har till föremål för sin verksamhet att inom Säffle kommun:

- Erbjuda ett fibernät för alla med hög säkerhet och kvalitet i leverans av kommunikation
- Erbjuda ett öppet nät med konkurrenskraftig prisnivå och brett utbud av tjänster
- Bidra till långsiktig positiv utveckling i kommunen på ett värdeskapande sätt

### Fullmäktigemål och måluppfyllelse

#### Externt perspektiv

**Fullmäktigemål 1:** Säffle kommun är en plats för alla.

**Måluppfyllelse:** Alla hushåll och företag i kommunen ska, på affärsmässiga grunder, erbjudas möjlighet att ansluta sig till Säffle Fibernät. Säffle fibernät ligger i framkant jämfört med andra kommuner med att bygga fiber på landsbygden och det har varit en framgångsfaktor för att utveckla kommunen. Nationellt har Säffle den högsta fibertäckningen på landsbygden. Bolaget håller kontinuerligt på med en aktiv marknadsbearbetning, vilket innebär att bolaget fokuserar på olika delområden för att erhålla en anslutningsfrekvens på minst 30 % per område. Bolaget planerar att fortsätta utbyggnaden genom att erbjuda efteranslutning till fibernätet via kampanjaktiviteter. För att

förenkla för kunden samarbetar bolaget med en lokal installatör som erbjuder tjänstelösningar i hemmet, såsom val av tekniska lösningar (router, ev fastighetsnät, övriga applikationer mm).

**Fullmäktigemål 2:** I Säffle kommun finns goda förutsättningar för det livslånga lärandet.

**Måluppfyllelse:** Bolaget möjliggör digitalisering av lärmiljöer. I samarbete med Säffle Kommun bistår bolaget med anslutning till skolor och utbildningssalar runt om i kommunen.

**Fullmäktigemål 3:** I Säffle kan alla försörja sig.

**Måluppfyllelse:** Bolaget erbjuder alla sina kunder en kostnadsfri delbetalning utav anslutningsavgiften till fibernätet, för att sänka det ekonomiska hindret, för att skapa möjlighet för så många som möjligt att kunna ansluta sig.

**Fullmäktigemål 4:** Säffle kommun möjliggör det goda livet.

**Måluppfyllelse:** Bolaget skapar möjligheter för människor att kunna leva och arbeta på den plats de befinner sig. Bolaget bevakar ständigt markandens utveckling av tjänster till fibernätet, så som fjärruppkoppling, säkerhetslösningar och välfärdstjänster. Tillgången på fibernät skapar möjligheter för minskat resande och tidseffektivisering.

### Internt perspektiv

**Fullmäktigemål 1:** Säffle kommun har hög kvalitet med fokus på hållbar utveckling.

**Måluppfyllelse:** Samtliga bolag i Säffle kommunkoncern har som utgångspunkt i sitt uppdrag att verka för hållbart byggande och förvaltning. Vid byggnation och underhåll ska bolaget eftersträva att göra så liten inverkan som möjligt på människors och naturens miljö, och använda sig utav material som har lång livslängd och inte är miljöskadligt. Bolaget inventerar och utvecklar fortlöpande det befintliga nätet för att trygga driftsäkerhet och motståndskraft i fibernätet.

**Fullmäktigemål 2:** Säffle kommun är en attraktiv arbetsgivare.

**Måluppfyllelse:** Behov av kompetensutveckling diskuteras vid medarbetarsamtal och bolaget försöker att tillgodose varje medarbetares behov av kompetensutveckling. Vidare erbjuds samtliga tillsvidareanställda friskvård för 3 000 kronor per år. Under föregående år erbjöds samtliga anställda hälsoundersökning inklusive frivilligt PSA/TSH-test.

**Fullmäktigemål 3:** Säffle kommun har en långsiktig ekonomisk hållbarhet.

**Måluppfyllelse:** Samtliga bolag i Säffle kommunkoncern ska hushålla långsiktigt och ekonomiskt med våra tillgångar genom en effektiv och rationell drift av bolagets verksamheter. Uppföljningar/analyser och avstämningar görs månadsvis av bolagets redovisning. Verksamheten ska sträva efter att uppnå så effektiva lösningar som möjligt för att uppnå bästa möjliga resultat utifrån situation.

#### EKONOMISKA MÅL

Belopp i tkr resp %	2015	2016	2017
Tillgångar	37 363	40 637	59 884
Eget kapital	7 529	8 500	8 578
Resultat efter finans poster	1 461	2 454	9 512
Räntekostnader	470	166	156
Räntabilitet på totalt kapital	5,2 %	6,4 %	16,1 %
Räntabilitet på eget kapital	19,4 %	28,8 %	110 %
Soliditet	20 %	21 %	14 %

#### RESULTATRÄKNING

Belopp i tkr	Budget	
	2018	2019
Rörelsens intäkter	11 650	12 300
Rörelsens kostnader	-9 400	-10 300
Rörelseresultat	2 250	2 000
Finansiella intäkter	0	0
Finansiella kostnader	-300	-300
Resultat efter finans	1 950	1 700
Årets resultat	1 950	1 700

För år 2019 planerar bolaget investeringar i nät för 1 500 mkr.

Säffle Kommunikation AB startades som ett investeringsprojekt inom kommunen, vilket under 2008 lades över i ett eget bolag. Bolaget verkar i en bransch med stora initiala investe-

ringar där intäkterna kommer in över en lång period. Enligt bolagets reviderade affärsplan medför utbyggnadstakten av fibernätet att bolaget kommer att visa positivt resultat eftersom anslutningsavgifterna ska läggas på resultatet som intäkt i sin helhet anslutningsåret.

För 2015 har räntabiliteten satts till 5 %. För 2016 sätts räntabiliteten till minst 5 %. 2017 och 2018 var det oförändrade avkastningskrav, minst 5 % i räntabilitet. För 2019 behöver avkastningskravet sänkas något pga nätutbyggnaden är klar, i framtiden är det bara efteranslutningar kvar. Räntabiliteten för 2019 ska vara 4 %.

## Viktiga omvärldsförändringar

Bolaget står inför för stora utmaningar vad gäller den tekniska utvecklingen för samhälls-

tjänster främst inom vård och omsorg. Det är viktigt att nätet byggs ut och att bolaget även arbetar aktivt med nätets tillförlitlighet. Den fortsatta it-utvecklingen medför att behovet hos såväl privatpersoner som företag att ha snabba och säkra uppkopplingar av datorer och dylikt ökar. Allt fler tjänster hos företag och offentliga verksamheter bygger på en aktiv självservice från kunden/brukar där datorn, läsplattan eller telefonen är verktyget.

## Utveckling på sikt

- Säkerställa att kunderna över tid har den snabbast och säkraste förbindelsen.
- Arbeta med robustheten, såsom säkrare nät, säkrare noder och digitalisering av kartor

## Investeringar

Belopp i tkr.	Projektets total-			
Projekt	2019	2020	2021	budget
Investeringar över 5 Mnkr				
Investeringar under 5 Mnkr sammantaget	1 500	1 500	1 500	4 500
Summa investeringar	1 500	1 500	1 500	4 500

## Säffle Kedjan 2 AB

Fullmäktigemål	Exempel på åtgärder för ökad måluppfyllelse
<b>Externt perspektiv</b>	
.1. Säffle kommun är en plats för alla.	• -
.2. I Säffle kommun finns goda förutsättningar för det livslånga lärandet	• Bolaget stödjer i samverkan/avtal med olika samarbetspartners människor och deras behov
.3. I Säffle kommun kan alla försörja sig	• Bolaget medverkar till lösningar på näringslivets behov av verksamhetslokaler
.4: Säffle kommun möjliggör det goda livet	• -
<b>Internt perspektiv</b>	•
.5. Säffle kommun har hög kvalitet med fokus på hållbar utveckling.	• Samtliga bolag i Säffle kommunkoncern har som utgångspunkt i sitt uppdrag att verka för hållbart byggande och förvaltning
.6. Säffle kommun är en attraktiv arbetsgivare.	•
.7.: Säffle kommun har en långsiktig ekonomisk hållbarhet.	• Samtliga bolag i Säffle kommunkoncern ska hushålla långsiktigt och ekonomiskt med våra tillgångar genom en effektiv och rationell drift av bolagets fastigheter/verksamheter

### Bolagets ändamål

Säffle Kedjan 2 AB ska äga, förvalta och utveckla attraktiva, resurssnåla, sunda och prisvärda lokaler inom fastigheten Säffle Kedjan 2. Bolaget ska därigenom aktivt medverka till att utveckla kommunen som en tilldragande näringslivsort. Bolagets verksamhet ska ske utifrån affärsrättliga och långsiktigt ekonomiskt hållbara principer.

Säffle kommun vill genom Säffle Kedjan 2 AB bidra till beståndet av kontors- och industrilokaler i kommunen och skapa förutsättningar för den samhällsnytta som gör det motiverat för Säffle kommun att äga dem.

### Verksamhetens inriktning

Säffle Kedjan 2 AB ska främja kommunens näringslivsutveckling och öka nyföretagandet genom nya kreativa/okonventionella lösningar. Bolaget ska även koncentrera sig på att medverka till lösningar på näringslivets lokalbehov när marknaden inte klarar detta.

Bolaget ska:

- Inom fastigheten Säffle Kedjan 2 erbjuda ett varierat lokalutbud av god kvalitet och med konkurrenskraftiga hyresnivåer.
- Förvalta sitt bestånd effektivt och förädla fastigheterna väl. Bolaget ska ges möjlighet att avyttra del av fastigheten inom de restriktioner som anges i bolagsordningen.
- Bidra till en miljömässigt hållbar utveckling genom att i möjligaste mån utveckla beståndet till energieffektiva och klimatsmarta fastigheter.
- Samverka med kommunledningskontoret i näringslivsutveckling.

### Fullmäktigemål och måluppfyllelse

#### Externt perspektiv

**Fullmäktigemål 1:** Säffle kommun är en plats för alla.

**Måluppfyllelse:** -



**Fullmäktigemål 2:** I Säffle kommun finns goda förutsättningar för det livslånga lärandet.

**Måluppfyllelse:** Bolaget stödjer i samverkan/avtal med olika samarbetspartners människor och deras behov. Fastigheten är till stora delar fylld med hyresgäster. Under de senaste åren har två redan befintliga hyresgäster utökat sin yta och fått mer ändamålsenliga lokaler. Med expansionerna ökar sannolikheten för nyanställningar och för de redan anställda möjligheter att lära sig mer och få utökade arbetsuppgifter.

**Fullmäktigemål 3:** I Säffle kan alla försörja sig.

**Måluppfyllelse:** Bolaget medverkar till lösningar på näringslivets behov av verksamhetslokaler. Fastigheten är till stor del uthyrd. Dessa lokalavtal innebär att ett antal arbetstillfällen finns att tillgå i kommunen. En av hyresgästerna har för avsikt att ytterligare investera i en ny maskin vilket kan innebära nyanställningar på sikt. Dialog pågår ständigt med befintliga och potentiella hyresgäster, detta i nära samarbete med näringslivsenheten på kommunen.

**Fullmäktigemål 4:** Säffle kommun möjliggör det goda livet.

**Måluppfyllelse:** -

#### Internt perspektiv

**Fullmäktigemål 1:** Säffle kommun har en långsiktig ekonomisk hållbarhet.

**Måluppfyllelse:** Samtliga bolag i Säffle kommunkoncern ska hushålla långsiktigt och ekonomiskt med våra tillgångar genom en effektiv och rationell drift av bolagets fastigheter. Uppföljningar/analyser och avstämningar görs månadsvis av bolagets redovisning och energiförbrukning på alla fastigheter.

**Fullmäktigemål 2:** Säffle kommun är en attraktiv arbetsgivare.

**Måluppfyllelse:** Bolaget har inga anställda, all förvaltning köps av Säfflebostäder AB.

**Fullmäktigemål 3:** Säffle kommun har hög kvalitet med fokus på hållbar utveckling.

**Måluppfyllelse:** Samtliga bolag i Säffle kommunkoncern har som utgångspunkt i sitt uppdrag att verka för hållbart byggande och förvaltning. Vid ombyggnationer beaktas energi- och miljöperspektiv såsom materielval, energibesparingar och solceller. Även i den dagliga förvaltningen är energi- och miljöfrågor en naturlig del. Bolaget arbetar kontinuerligt med energioptimering med månadsvisa uppföljningar och analyser. Bolaget arbetar kontinuerligt med energioptimering med månadsvisa uppföljningar och analyser. Målet är att energiförbrukningen ska minska, under tidigare år har fjärrvärmeförbrukningen inventerats och åtgärder har vidtagits för att optimera anläggningen.

#### EKONOMISKA MÅL

Belopp i tkr resp %	2015	2016	2017
Tillgångar	46 973	45 963	45 594
Eget kapital	4 172	3 496	3 072
Resultat efter finans poster	-1 293	-826	-924
Räntekostnader	512	302	204
Räntabilitet på totalt kapital	-1,6 %	-1,1 %	-1,5 %
Räntabilitet på eget kapital	-30,9 %	-23,6 %	-30,0 %
Soliditet	8,8 %	7,6 %	6,7 %

#### RESULTATRÄKNING

Belopp i tkr	Budget	
	2018	2019
Rörelsens intäkter	7 100	7 900
Rörelsens kostnader	-7 400	-7 650
Rörelseresultat	-300	250
Finansiella intäkter	0	0
Finansiella kostnader	-250	-250
Resultat efter finans	-550	0
Årets resultat	-550	0

För år 2019 planerar bolaget investeringar i byggnader för 20 000 tkr. En av hyresgästerna har behov av ett höglager och diskussioner har förts med representanter för hyresgästen.

Säffle Kedjan 2 AB erbjuder en marknadsplats för tjänste- och produktionsföretag i Säffle kommun. Detta kan innebära att bolaget under uppbyggnadsåren måste lägga ned

betydande resurser för att få nyetableringarna till stånd. För att kommunkoncernen som helhet ska ha god ekonomisk hushållning måste en tillräckligt hög avkastning uppnås även från bolagets investeringar. I bolagspolicyen slås fast att kommunfullmäktige ska ställa krav för bolagets avkastning. Kraven ska vara långsiktiga, uttryckas för en period om 3-5 år och ta hänsyn till respektive bolags ändamål och utvecklings/investerings-behov.

Avkastningskrav ska uttryckas i form av räntabilitet på totalt kapital, räntabilitet på eget kapital eller i fast belopp. Avkastningskraven ska ej likställas med utdelning/ koncernbidrag.

Säffle Kedjan 2 AB bildades i november 2013. I ägardirektivet som antogs av fullmäktige i oktober 2013 sägs att bolagets intäkter ska täcka kapitalkostnaderna år 2014. År 2015 ska bolagets räntabilitet vara minst +/- 0. Utifrån den planerade/ beslutade utbyggnaden av lokalen för en av hyresgästerna ändras avkastningskravet för 2015 till att bolagets intäkter även detta år ska täcka

kapitalkostnaderna. Även år 2016 ska bolagets intäkter täcka kapitalkostnaderna.

För år 2017 och 2018 föreslås samma avkastningskrav som år 2016, detta på grund av de hyresavtal som är tecknade innan bolaget startade. Avkastningskravet för 2019 är detsamma som de tidigare åren, dvs intäkterna ska täcka kapitalkostnaderna.

## Viktiga omvärldsförändringar

Kundernas krav på kvalitet och upplevelse är densamma i storstad såväl som småstad och Säffle kommun följer detta mönster. Utvecklingen av Karossen fortskrider i positiv riktning.

## Utveckling på sikt

- Fortsätta utvecklingen av Karossen.
- Kedjan 2, vidareutveckla fastigheten tillsammans med hyresgästerna.
- Hitta nya hyresgäster till lediga kontorsutrymmen/produktionslokaler

## Investeringar

Belopp i tkr				Projektets total-
Projekt	2019	2020	2021	budget
Investeringar över 5 Mnkr				
Nybyggnad höglager	18 000			18 000
Investeringar under 5 Mnkr sammantaget				
Installationsanpassningar	2 000			2 000
Hyresgästpassningar		1 000	1 000	2 000
Summa investeringar	20 000	1 000	1 000	22 000

## Sammanfattning

Säffle kommun beslutar om mål för verksamheten och budget för nästkommande år i juni månad varje år. Nu gäller beslutet därmed år 2019. Samtidigt antas en plan för de två följande åren 2020 och 2021.

I budgetarbetet inför år 2019 används för första gången den nya styrmodell som kommunfullmäktige beslutade om i december 2017. I styrmodellen är fullmäktigemålen länken mellan vision och nämndmål. I och med budget 2019 bestäms fullmäktigemålen till:

Externa fullmäktigemål för 2019:

1. *Säffle kommun är en plats för alla*
2. *I Säffle kommun finns goda förutsättningar för det livslånga lärandet*
3. *I Säffle kommun kan alla försörja sig*
4. *Säffle kommun möjliggör det goda livet*

Interna fullmäktigemål för 2019:

5. *Säffle kommun har god kvalitet med fokus på hållbar utveckling*
6. *Säffle kommun har en långsiktig ekonomisk hållbarhet*
7. *Säffle kommun är en attraktiv arbetsgivare*

Samtliga nämnder har lämnat exempel på aktiviteter som ska stödja respektive mål. Under hösten fortsätter arbetet med att ta fram nya nämndmål, mått och besluta om aktiviteter inför 2019.

Den politiska majoriteten fortsätter de stora satsningarna inom skola och omsorg från åren 2015-2018. De svaga skolresultaten och den höga arbetslösheten är högt prioriterade frågor. Särskilda satsningar görs på vuxenutbildningen med bland annat en vårdbiträdesutbildning. 2017 beslutade kommunfullmäktige att bygga en ny simhall för 223 Mnkr. Bygget är igång och 104 Mnkr är avsatt 2019 samt en mindre summa 2020 för avslutning av projektet. Dessutom är 7 mnkr avsatt på driftbudgeten för engångskostnader i samband med bygget. Teknik- och fritidsnämndens driftbudget höjs med sammanlagt 18,6 Mnkr år 2019 och 2020 för

den utökade verksamhet som nya simhallen medför. En ny bollhall beräknas till 23,6 Mnkr år 2019. Ridhuset behöver utredas vidare och planeras till 2021. En friidrottsarena vid Tegnér finns också i planerna från 2021. Sammanlagt kommer runt 300 Mnkr att ha lagts på idrottsanläggningar mellan åren 2017 och 2021. Den nya restaurangen på Ekenäs blir färdig under 2019. Därefter finns ytterligare utveckling av området planerat.

Barn- och utbildningsnämnden tilldelas 18,6 Mnkr för fler barn- och elever i verksamheten 2019. Dessutom får nämnden 1,0 Mnkr för det kommunala aktivitetsansvaret och 2,0 Mnkr extra till vuxenutbildningen.

Socialnämnden tilldelas använda 3,3 Mnkr för fler invånare i åldrarna 75 år-w och får rätt att använda 7 Mnkr av sitt balanserade resultat. Nämnden får även 1,2 Mnkr för ett års förlängning av projektet Mittpunkt I Säffle.

Kulturnämnden budget ökas med 600 tkr för driften av Sagabiografen, 300 tkr för utökning av bidraget till SäffleOperan, 250 tkr för konstnärlig utsmyckning och 400 tkr för evenemangskoordinator.

Miljö- och byggnadsnämndens budget utökas med 100 tkr för att kunna vidmakthålla personal.

Kommunstyrelsens budget utökas med 85 tkr för permanentning av båtbusen, med 1 083 tkr för ökade driftkostnader för Ekenäs, med 600 tkr för rehabsamordning och med 220 tkr för en informat-ionssäkerhetssamordnare som delas med Arvika och Eda kommuner.

Samtliga nämnder får en generell ramökning med 0,5 procent per åren under perioden 2019-2021. Kommunens resultat blir 1,04 procent år 2019. Det långsiktiga målet om 2,0 procent ligger fast. Soliditeten beräknas ligga på målet 50 procent.

Sammanlagt finns 159 Mnkr avsatt för investeringar i fastigheter år 2019 där simhallen svarar för 104 Mnkr. Teknik- och fritidsnämnden har 11,0 Mnkr i investeringar för gator, vägar spår och leder, 7,6 Mnkr för inventarier simhall och bollhall samt 12,3 Mnkr för investeringar i vatten-, avlopp och renhållning.