

Kulturmiljöutredning vid Ekenäs

- Eskilsätters socken, Säffle kommun,
Värmlands län

2007-12-05

Värmlands Museums dnr 07.270.097

Värmlands Museum
Enheten för kulturmiljö

Box 335
651 08 Karlstad
Tel: 054-14 31 00
Fax: 054-14 31 98
E-post: museet@varmlandsmuseum.se
www.varmlandsmuseum.se

© 2007 Värmlands Museum

Innehållsförteckning

Inledning	3
Områdets historia	3
Forn- och kulturlämningar	7
Bebyggelsemiljön	10
Påverkan och konsekvenser	13
Sammanfattning	14
Referenser	14
Tekniska och administrativa uppgifter	15
Dokumentationsmaterial	15

Bilagor

Bilaga 1 - Bebyggelsemiljöer

Inledning

Säffle kommun har initierat planläggning för ett område vid Ekenäs på sydspetsen av Värmlandsnäs. Inför detta arbete har personal från Värmlands Museum utfört en kulturmiljöutredning. Utredningen utfördes i mitten av oktober 2007.



Topografiska kartan med utredningsområdet markerat.

Områdets historia

De södra delarna av Värmlandsnäs har varit bebodd sedan äldre stenåldern. Detta visar ett antal lösfynd av stenyxor, trindyxor, från äldre stenåldern. Yxorna påträffades strax öster om Björud i Eskilsäters socken (RAÄ 15). Södra Värmlandsnäs utgjorde vid den tiden sannolikt en del i Vänerns skärgård och endast mindre öar stack upp här och där. Större partier med land fanns först från och med slutet av yngre stenåldern.



Vy från Sohuvudsudden och in mot Åkershus. Foto av Hans Olsson, Värmlands Museum.

Det område som man idag kallar Ekenäs har fått sitt namn från gården med samma namn. Platsen finns markerad som RAÄ 41 i Riksantikvarieämbetets fornminnesregister. Ekenäs har i sin tur sannolikt fått sitt namn efter alla ekar som finns i området. Namnet finns dock belagt först kring början av 1700-talet. Innan dess hette den Romppen (1568). Äldsta skriftliga belägg för gården är 1568. Gården har från början varit ett torp under Rosenborg. Sedermera blev torpet en gård. I slutet av 1800-talet fanns även en skjutsstation på Ekenäs vilket framgår av Hembygdskartan. Skjutsstationen var en del i en gästgivarerörelse som på slutet bedrevs av "Anders i Ekenäs". Rosenborgs gård svarade för hästskjutsarna medan gästgivaren svarade för roddtransporten till nästa mellanstation, som låg på Lurö. Gården, som bestod av två små stugor av enkelstugetyp vända mot varandra, är idag riven. När gästgivarverksamheten upphörde är okänt, men gissningsvis skedde detta någon gång kring år 1900. Traditionen med Ekenäs som knutpunkt fortsatte dock in på andra hälften av 1900-talet, här fanns nämligen en telefonväxel (Uppteckning, Nordiska Museet 1951, VMA).

Ända fram till början av 1900-talet stod Rosenborg med underlydande hemman, däribland Ekenäs, under en och samma ägare. År 1903 förvärvas egendomen av en J.E. Lönner och en J.A. Johansson och fem år senare började egendomen delas. År 1908 blev J.A. Johansson ensam ägare till Ekenäs och ett antal andra hemman. Redan samma år såldes flera mindre fastigheter vidare till olika privatpersoner, bland annat Ekenäs 1:4 (torpet Åkershus). Påföljande år köpte skogs- och pappersbruksbolaget Katrinefors AB upp ett flertal fastigheter i området, däribland Ekenäs 1:3 med gamla Ekenäs gård och det i rapporten innefattade skogsområdet i söder. Katrineforsbolaget bibehöll dessa fastigheter fram till 1963, då lantbruksnämnden i Värmlands län övertog ägandet (Ägarbyten och egendomens delning redogörs för i "Ägare till Rosenborg i Eskilsäters sn", VMA).

Vad som tycks ha varit den återstående delen av det ursprungliga hemmanet Ekenäs, Ekenäs 1:2, såldes år 1910 till AB Värmlandshem. Genom ny ägostyckning 1912 delades Ekenäs 1:2 i fastigheterna 1:5, 1:6, 1:7, 1:8, 1:9 och 1:10, varav den sistnämnda köptes av ägaren till torpet Åkershus, Ekenäs 1:4 (sedermera Ekenäs 1:19 och 1:20). Strax väster om Åkershus bildade nu det gamla torpstället Ekenästorp med en bit angränsande mark, fastigheten Ekenäs 1:9. Mellan de båda torpställena kom därefter ytterligare avstyckningar att genomföras, sannolikt på 1930-talet eller strax därefter då fastigheterna Ekenäs 1:14 och Ekenäs 1:15 tycks ha bebyggts med nuvarande bostadshus i funkisstil.



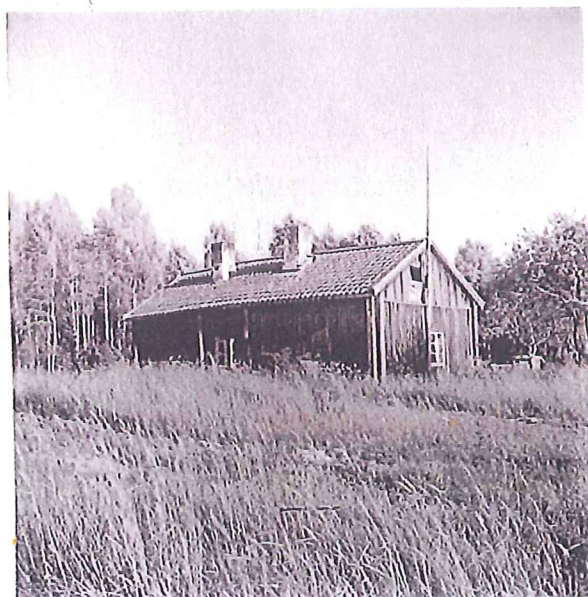
Vägen till Åkershus leder förbi det torpstället Ekenästorp, idag Ekenäs 1:9. De rödmålade ekonomibyggnaderna på bilden tillhör Ekenästorp och utgör viktiga, miljöskapande element i kulturmiljön. Foto: Mattias Libeck, Värmlands Museum.

På västra sidan om halvön avstyckades och bebyggdes sannolikt vid samma tid fastigheten Ekenäs 1:13, idag 1:16. Efter att Katrinefors AB sålt av sina skogsegendomar i området har även de äldre boningshus, belägna på platsen för gamla Ekenäs gård och den skjutsstation som fanns där, styckats av och utgör idag två skilda fastigheter.



Till vänster skimtar de hus som idag ligger på platsen för gamla Ekenäs gård. Foto: Mattias Libeck, Värmlands Museum.

Av de många torp som en gång hört till Rosenborgs gård var år 1951 endast Nipperud, norr om utredningsområdet, bevarat i gammalt skick, enligt Sander Rosén på Nordiska museet som besökte Rosenborg samma år. De övriga hade vid det laget nybyggts, moderniserats eller rivits, något som idag stämmer väl in på de tre torpställen som låg inom det aktuella området vid 1800-talets slut: Åkershus, Ekenästorp och Fiskartorp.



Bilden visar torpet Nipperud, som i början av 1950-talet var det enda kvarvarande av de torp som tidigare tillhört gården Rosenborg, som bibehållits i gammalt skick. Foto: Nordiska Museet, 1951.

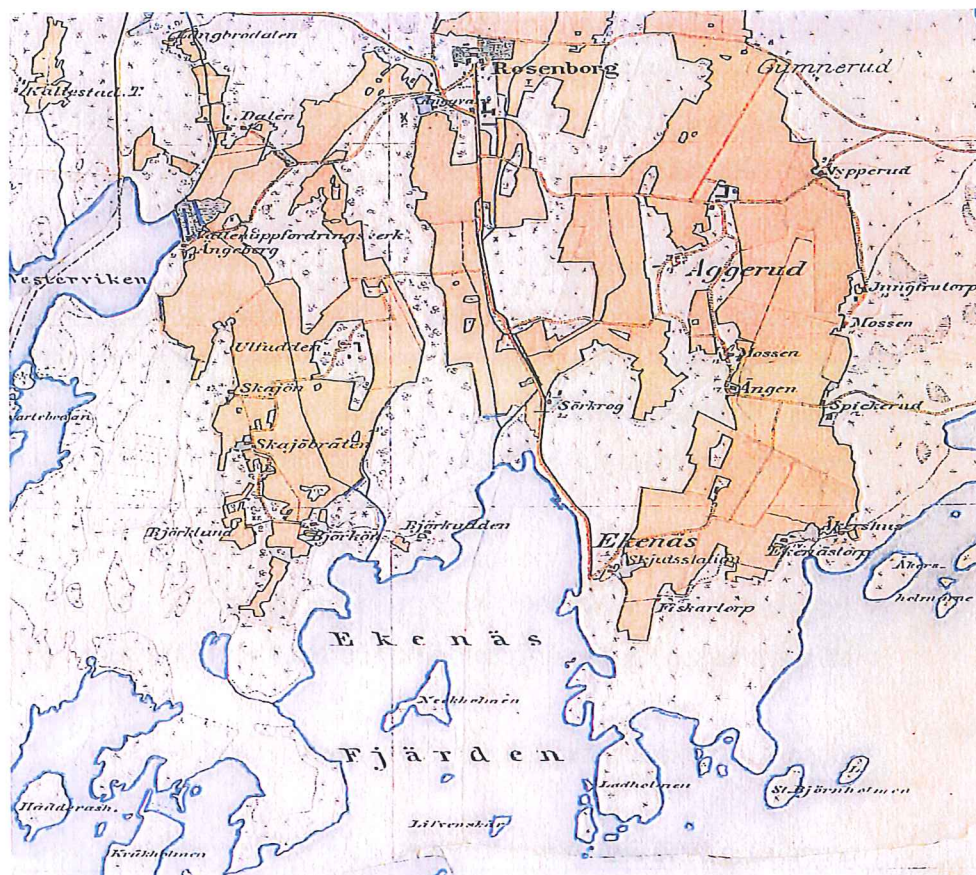
Forn- och kulturlämningar

Som framgår av texten ovan är bebyggelsen i området betydligt äldre än 1500-talet. Spåren efter stenålderns bosättningar är idag inte synliga ovan mark. Det är först från den yngre bronsåldern och äldre järnåldern som de äldsta synliga spåren kan dateras. I utredningsområdet utgörs dessa spår av två stensättningar, RAÄ 5 och den nypåträffade Objekt 5. Stensättningar är gravar i vilka man placerat de dödas brända ben. Storleken på sådana gravar kan variera från någon meter i diameter till runt 25 meter i diameter. De två stensättningar som här är aktuella kan sannolikt dateras till den äldre järnåldern (500 f Kr-400 e Kr). Gravarna ligger i typiska lägen, på berg.

Var bosättningarna som är samtida med gravarna har legat vet vi inte idag. Det är inte alltid som dessa behöver ligga i anslutning till gravarna. Istället är det vanligt att gravarna kan ligga så långt som flera kilometer från boplatserna.

Några andra förhistoriska lämningar har inte påträffats i utredningsområdet.

Lämningar från senare tids bosättningar finns vid det så kallade Fiskartorpet (RAÄ 112). Detta torp, 5x5 meter stort, finns belagt i kartmaterial från 1883-95. På 1960-talets karta är torpet övergivet och åkermarken intill är igenväxande. På denna karta är torpet markerat som Knekerud. Åkermarken intill torpet planterades igen med granskog vilket än idag är klart och tydligt när man går på platsen. Åkermarken har sannolikt fortsatt ytterligare en liten bit längre söderut. Här påträffades nämligen två odlingrösen, objekt 3 och 4. På 1883-95 års karta ser man också hur torpet var förbundet med gården Ekenäs genom en stig. Stigen fortsatte sedan mot Åkershus.



1883-95 års ekonomiska karta. På kartan finns bland annat skjutsstationen vid Ekenäs markerad.

En tredje kategori lämningar i utredningsområdet är de efter fiske. Sådana lämningar har påträffats på flera platser. Den tydligaste av dessa lämningar utgörs av en så kallad gistgård (RAÄ 199). Denna lämning var tidigare registrerad som en eventuell stensättning. En närmare granskning medförde att den nu kan identifieras med en gistgård. En gistgård är en plats där man torkat sina fiskenet.

Andra lämningar som sannolikt kan sättas i samband med fiske är de gränsrösen som nu påträffats på fyra platser, objekt 1 och 6-8. Dessa tolkas inte utgöra regelrätta gränser för ägor utan snarare för fiskerätt eller liknande. Varför de tolkas som det beror främst på att det inte finns någon annan fastighet i området än Ekenäs. Dessutom är placeringen av dem inte sådan som gränsrösen brukar ha. Alla fyra ligger ut mot vattnet.



Objekt 7. Gränsröse. Foto av Hans Olsson, Värmlands Museum.

Objekt	Typ	Status
1.	Gränsröse	Fornlämning
2. (RAÄ 199)	Gistgård	Fornlämning
3.	Odlingsröse	Övrig kulturhistorisk lämning
4.	Odlingsröse	Övrig kulturhistorisk lämning
5.	Stensättning	Fornlämning
6.	Gränsröse	Fornlämning
7.	Gränsröse	Fornlämning
8.	Gränsröse	Fornlämning
RAÄ 5	Stensättning	Fornlämning
RAÄ 112	Torplämning	Övrig kulturhistorisk lämning
SVS 25 480	Husgrund	Övrig kulturhistorisk lämning

Bebyggelsemiljön

Kulturhistoriska byggnader och bebyggelsemiljöer

Kunskapen om kulturvärdena i bebyggelsen i området var inför utredningsarbetet knapphändig. Någon bebyggelseinventering har inte gjorts i Säffle kommun, med undantag för en inventering av Säffle centrum utförd 1981. Likaså saknas ett kommunalt kulturmiljöprogram. Det aktuella utredningsområdet finns heller inte upptaget som en regional kulturmiljö. Här finns emellertid en tydlig historisk koppling till det närliggande Rosenborg, som i det regionala kulturmiljöprogrammet (Länsstyrelsen 1989) pekats ut som en betydelsefull kulturmiljö.

I planbeskrivningen för den fördjupade översiktsplanen, upprättad 1996, uppmärksammas miljön kring platsen för gamla Ekenäs gård som bevarandevärd. De två boningshusen "med tillhörande ekonomibygnader och gårdsmiljö har ett kulturhistoriskt och miljömässigt värde och bör därför bevaras". Husen på Ekenäs 2:1 har genomgått smärre förändringar sedan planens upprättande, men inte på ett sådant sätt att deras miljöskapande värde gått förlorat. Den utpekade miljön äger alltså både ett kulturhistoriskt och miljömässigt värde.

Värdefulla spår i landskapet

Det kulturhistoriska värdet i sin helhet är kopplat till vad som går att utläsa av dagens landskap och bebyggelse. I dag består området till största delen av skogsmark med en spridd bebyggelse i norr, angränsande till stora åkerarealer. En jämförelse med äldre kartor visar att området i stora drag förblivit oförändrat de sista 100-150 åren. En mindre del av skogsområdets nordligaste delar var vid 1800-talets slut uppodlad men har idag vuxit igen; den tidigare kulturmiljön har delvis ersatts av naturmiljö med spår av forn- och kulturlämningar. Kombinationen av kultur- och naturvärden skapar en attraktiv rekreativ miljö.

Inom det aktuella utredningsområdet är det angeläget att värna ekonomibygnader och andra landskapselement såsom äldre vägar och stigar. Dessa har stora miljömässiga och kulturhistoriska värden. Exempel på det förra är de två båthus/fiskebodas som finns bevarade dels intill båtplatsen i Åkershus, dels invid det tänkta stugområdet. De båda byggnaderna är mycket karaktärsskapande och vittnar om människors förhållande till den omgivande sjön och om fiskets och båtens betydelse för området.

Här finns även flera betydelsefulla gårdsplatser och torpställen med lång historisk kontinuitet, som berättar om storgodsbruk och bebyggelsens utbredning i äldre tider. Information om detta kan lämpligen förmedlas genom skyltning i området.

I Åkershus finns två f d torpställen, Åkershus och Ekenästorp, som fram till 1900-talets början låg under Rosenborgs ägo. Stora förändringar har skett men platsernas historia är väl värda att lyftas fram. Infarten till området via den smala landsvägen över Ekenästorp, med ekonomibyggnaderna på vänster hand och bostadshuset på höger sida, är av stort miljömässigt värde och har en ålderdomlig karaktär. Under 1900-talets första hälft har ytterligare två fastigheter tillkommit i området, vilka bebyggts med bostadshus i funkisstil. Båda byggnaderna är välbevarade och goda exponenter för sin tids arkitekturideal.

I Ekenäs, på platsen för gamla Ekenäs gård, finns två äldre bostadshus som troligen uppfördes av Katrinefors AB i början av 1900-talet. Bostadshusen bildar tillsammans med omgivande trädgårdar och näraliggande ekonomibyggnader en kulturhistoriskt och miljömässigt mycket värdefull miljö. Bostadshuset på Ekenäs 1:17 i sig särskilt kulturhistoriskt intressant då huset uppvisar en mycket välbevarad fasad.



Ekenäs 2:1, ett av de två hus som ligger på platsen för gamla Ekenäs gård. Bostadshuset används idag för året runt-boende och har med åren moderniserats med nya, svängbara 1-lufts-fönster och ett nytt takmaterial i form av svartmålad s k plegel. Foto: Mattias Libeck, Värmlands Museum.

Värderingsgrupper och resultat vid inventeringen

Vid denna kulturmiljöutredning har samtliga byggnader inom det avgränsade området dokumenterats och beskrivs ytterligare i bilaga. För att klargöra vilka fastigheter som har byggnader värdefulla ur kulturhistorisk synpunkt har de klassificerats utifrån en gradering i tre grupper; 1A, 1B, 1C.

1A representerar byggnader som bedöms som synnerligen märkliga genom sitt kulturhistoriska värde eller som anses ingå i ett kulturhistoriskt synnerligen märkligt bebyggelseområde (jämförbara med byggnadsminnen enligt 3 kap kulturminneslagen).

1B utgör byggnader som bedöms som särskilt värdefulla från kulturhistorisk synpunkt eller som ingår i ett bebyggelseområde av denna karaktär (jfr bestämmelserna i 3:12 PBL).

1C utgör övrig bebyggelse som tillmäts ett särskilt kulturhistoriskt värde.



Ekenäs 1:17, beläget invid hamnen i Ekenäs, är med sin välbevarade exteriör en god exponent för sin tids husbyggande. Byggnaden och den omgivande trädgården utgör som helhet en kulturhistoriskt och miljömässigt värdefull miljö för området.
Foto: Mattias Libeck

Resultat

Bebyggelsen inom de inventerade fastigheterna har värderats och klassificerats enligt följande:

1A Ingen bebyggelse inom denna grupp.

1B Ekenäs 1:17, Ekenäs 2:1

1C Ekenäs 1:19, Ekenäs 1:9, Ekenäs 1:14, Ekenäs 1:15, Ekenäs 1:3 (3 st byggnader)

Påverkan och konsekvenser

Värmlands Museum anser att de planer som finns för området, med ett stugområde vid Åkershus och ett skärgårdscentrum i Ekenäs, inte medför några stora, negativa konsekvenser för den angränsande kulturmiljön och dess kulturhistoriska värden.

Större delen av utredningsområdet utgörs av skogsmark. I delar av skogsmarken kan man se tydliga spår efter människans påverkan. Framst syns detta vid och intill Fiskartorpet (RAÄ 112). I granskogen syns tydliga spår efter åkermark. Denna miljö är på sitt sätt typisk för 1800-1900-talets landsbygd. Det finns åtskilliga liknande miljöer med sentida torp, torp som kanske etablerades under 1800-talet och som sedan togs ur bruk under 1900-talets första hälft. På 1960-talet planterades granskog på den gamla åkermarken. Genom sin tidstypiskhet är miljön värd att bevara. I miljön ingår således själva husgrunden för torpstugan, men också den gamla åkermarken och de odlingsrösen som påträffats i utredningen.

Då en parkeringsplats föreslås strax norr om torpmiljön finns goda möjligheter att informera om torplämningen med exempelvis skyltar på plats. Särskilt tydligt kan detta bli med tanke på den stig som går mellan Ekenäs hamn och Åkershus, en stig som passerar torpmiljön. Stigen är sannolikt samma stig som syns på den över hundra år gamla Hembygdskartan.

Utöver denna torpmiljö syns människans påverkan i området mest som enstaka objekt i naturen.

De enstaka objekten kommer i mycket liten utsträckning att påverkas direkt. Indirekt kan de dock komma att påverkas negativt. Satsningen vid Ekenäs kommer sannolikt att medföra en ökad turistström, vilken i sin tur innebär ett större slitage på området. Lämningar som gästgården (Objekt 2) kan genom ett ökat tryck komma att påverkas negativt. Lämningen som sådan är mycket anspråklös och är lätt att skada genom att dess stenar flyttas omkring.

Å andra sidan kan man ur utbildningshänseende ta tillvara det faktum att lämningen ligger nära en stig. Med informationstexter på plats kan man inte bara informera utan också skydda lämningen från eventuell skadegörelse. Då lämningen är ett bra

exempel på lämningar efter fiske finns goda möjligheter att på plats sätta in lämningen i ett större sammanhang. Särskilt då sjön finns alldeles intill.

Samma sak kan man säga om stensättningen RAÄ 5. Denna kommer att ligga förhållandevis nära badplatsen. Även denna lämning är relativt anspråkslös och ett ökat slitage i området kan på sikt även innebära en hotbild mot fornlämningen. Även här kan information lösa delar av problem som kan uppstå.

Inför byggnationerna kan Länsstyrelsen komma att ställa krav på arkeologiska utredningar eller förundersökningar i fall byggnation sker i närheten av nu kända fornlämningar. Vilka som är klassade som fornlämningar framgår av ovanstående lista. Alla fornlämningar äger automatiskt ett skydd enligt kulturminneslagen.

När det gäller den planerade stugbyn i öster är det angeläget att småskaligheten i området bibehålls, vilket konkret innebär att stugbyn stannar vid ett mindre antal platser samt att befintlig väg nyttjas som tillfartsväg ända fram till obruten mark. En väg fram till stugbyn förläggs lämpligen rakt norrifrån, genom det skogsområde som löper öster om Ekenäs 1:9. På så vis kan hela den gamla vägen, som är resultatet av det tidiga 1900-talets avstyckningar och de fastighetsgränser som skapades då, bevaras och fortsättningsvis upplevas av besökare i området.

I Ekenäs har redan idag stora förändringar skett sedan översiktsplanen upprättades, i form av utvidgat landområde längs vattnet samt att bryggor, parkeringsplatser och byggnader för olika servicefunktioner tillkommit. Den planerade nybyggnationen bedöms därför påverka de kulturhistoriska värdena endast i mycket lite omfattning.

Sammanfattning

Värmlands Museum har utfört en kulturmiljöutredning vid Ekenäs på Värmlandsnäs sydspets. Utredningen har gjorts med tanke på Säffle kommuns översiktsplanering av området, en plan som bland annat innefattar ett stugområde, bygget av småstugor och bryggor.

Museet anser att de föreslagna åtgärderna på det hela taget inte kommer att få några stora negativa konsekvenser för kulturmiljön.

Referenser

Ekonomiska kartan. 1964. Blad 9D6a.

Hembygdskartan. 1883-95 års ekonomiska karta. Blad 225.

Ortnamnen i Värmlands län. 1944. Del XI. Uppsala.

Riksantikvarieämbetets fornminnesregister (FMIS).

Värmlands Museums arkiv (VMA):

Kapsel över Eskilsäters socken.

- "Ägare till Rosenborg i Eskilsäters sn" (1862-1965)
- Nordiska Museets kulturhistoriska undersökningar, Rosenborgs gård, 1951.
- Nordiska Museets kulturhistoriska undersökningar, Ekenäs, 1951

Tekniska och administrativa uppgifter

Värmlands Museums diarienummer: 06.270.097.

Beställare: WHP.

Län: Värmland.

Landskap: Värmland.

Kommun: Säffle

Socken: Eskilsäter.

Ekonomiskt kartblad: 9D6a.

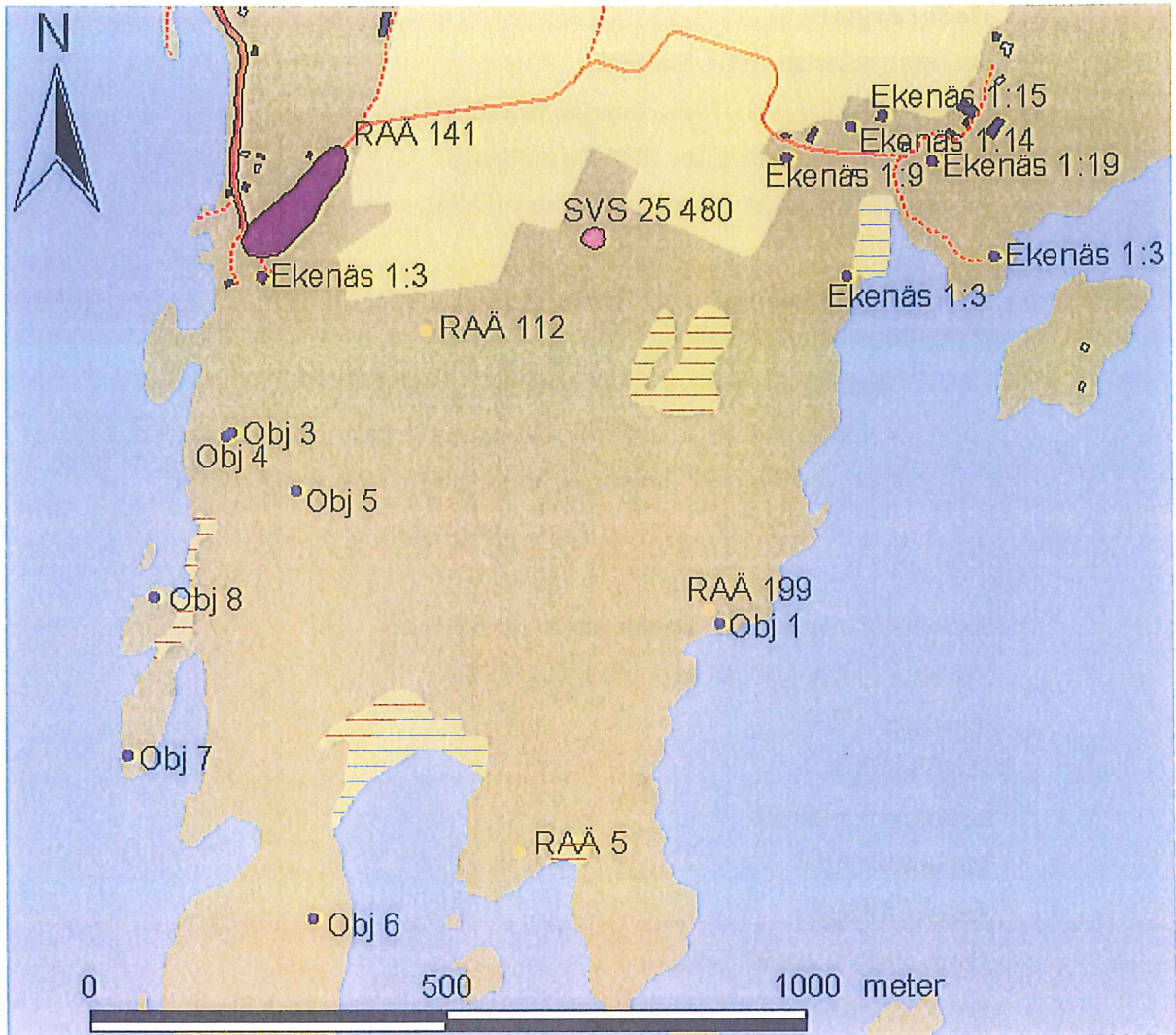
Personal: Mattias Libeck (byggnadsantikvarie), Hans Olsson och Björn Wallbom (arkeologer).

Fätarbete: 2007-10-15.

©Lantmäteriet. Ärende nr MS2005/01156.

Dokumentationsmaterial

Digitala fotografier och handskrivna anteckningar. Materialet förvaras på Värmlands Museum.



Bebyggelsemiljöer

Ekenäs 1:3

Miljöbeskrivning:

Fastigheten Ekenäs 1:3 bildades vid 1900-talets början i samband med att egendomen Rosenborg delades upp. Fastigheten var till en början betydligt större och hit hörde även flera bostadshus, som i senare tid styckats av. Från 1908 ägdes området av Katrinefors AB som bedrivit skogsbruk här. År 1963 övertog lantbruksnämnden i Värmlands län ägandet.

Området består till övervägande del av skog men här finns även badstrand, båtplats och flera kulturhistoriskt intressanta och miljöskapande ekonomibygnader. Vid Åkershus finns även en mindre sommarstuga med tillhörande utedass som idag tycks stå övergiven. På dörren sitter en namnskylt. Sommarstugans ålder är svårbedömd och har renoverats ovarsamt genom åren. Underhållet är kraftigt eftersatt och byggnaden bedöms i detta fall inte som betydande ur kulturmiljösynpunkt.

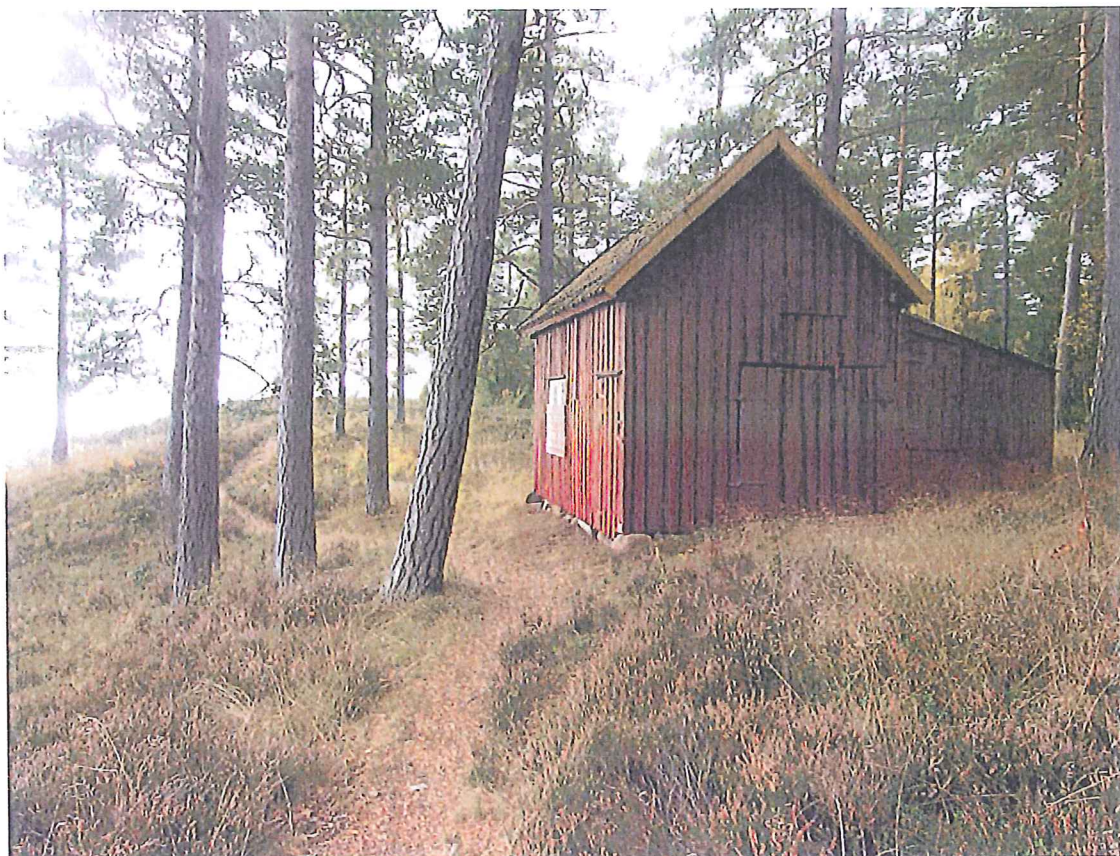


T v: Brygga och båtupptagnings-/iläggingsplatsen vid Åkershus. Förgrunden en större redskapsbod. T h: Intill den större bryggan vid Åkershus finns en mindre, delvis byggd av smalspårig järnvägsräls. Foto: Mattias Libeck, Värmlands Museum.

Längst i öster finns tre båtbyggor att lägga till vid. Bryggorna skiljer sig något åt beträffande konstruktionen men är alla rejält byggda. Två av bryggorna är belägna intill ett vajerspel med båtavn för upptagning och iläggning av båtar. (Bryggor och vinsch ligger inom Ekenäs 1:18) Den största av de två bryggorna och sannolikt den som används och underhålls flitigast är byggd av kraftiga I-balkar, som vilar på kraftiga stöd av betongtrummor. Den mindre vilar även den på stöd av betongtrummor men här ligger trädäcket på smalspårig järnvägsräls. Eventuellt är det så kallad decauvilleräls, ett flyttbart spår som vanligen användes inom industrin.

Bland annat anlades decauvillespår ofta på torvmossar, för transport av torv. På Värmlands Näs har funnits flera torvmossar. Vid bryggorna sticker en kraftig betongklack upp ur marken, vars tidigare funktion är okänd. Från platsen snett inåt land mot en större ekonomibygnad (fiskebod/båthus), leder vad som tycks vara en stensatt stig.

Ekonomibygnaden, som är stor nog att rymma flera mindre båtar är stabilt byggd i stolpverkskonstruktion och i tillsynes gott skick. Byggnaden vilar på stenplintar, är klädd med rödfärgad locklistpanel och har ett sinuskorrugerat eternittak. Huset är bedöms var byggt vid mitten av 1900-talet och finns med på 1963 års ekonomiska karta. Byggnaden nyttjas sannolikt för förvaring av fiskeredskap och båtillbehör av olika slag.



Fiskeboden/båthuset invid vandringsleden. Ger med sin okantade brädpanel ett ålderdomligt intryck. Foto: Mattias Libeck Värmlands Museum.

Väster om den vik som går in vid Åkershus, vid skogsbrynet intill vandringsleden, ligger en rödmålad fiskebod/båthus. Byggnaden finns på 1963-års karta men ger ett ålderdomligt intryck och är sannolikt betydligt äldre. Byggnaden vilar på en naturstensgrund och är klädd med en okantad lockpanel och belagd med 2-kupigt lertegel. Fasaderna är målade med en plastalternativt oljefärg i röd kulör. Nere vid stranden finns en mindre brygga att lägga till med båten vid.



Den gamla uthuslängan strax söder om Ekenäs 1:17 kan till delar vara en rest av gamla Ekenäs gård. Foto: Mattias Libeck, Värmlands Museum.

Uthuslängan strax söder om Ekenäs 1:17 finns med på 1963 års karta. På platsen finns en byggnad utmärkt redan på den ekonomiska karta som ritades omkring 1890 och det är rimligt att tro att delar härrör från gamla Ekenäs gårds tid. Huset är byggt med en stolpverkskonstruktion som vilar på naturstensplintar. Södra delen är klädd med en träpanel medan norra delen är täckt med fiberskivor av typen masonit. Hela byggnaden är rödfärgsmålad och taket är belagt med 2-kupigt lertegel. Byggnaden är i dåligt skick men har fått stå kvar trots att närområdet under senare år exploaterats för turistiska ändamål. Strax sydväst om uthuset står sedan några år en modern servicebyggnad med dusch, wc, tvättmöjligheter m m.

Strax norr om hamnen, invid vägen, står en mindre uthusbod med äldre karaktär men med okänd funktion. Byggnaden vilar på en betonggrund, är klädd med rödfärgad spåntpanel och taket är belagt med sinukorrugerad plåt. Troligen har boden nyttjats för förvaring av fiskeredskap och båtillbehör.

Kulturhistorisk värdering, 1 C

De äldre ekonomibygnaderna i området, utgör genom sina nuvarande och tidigare funktion betydande länkar tillbaka i historien och är viktiga beståndsdelar i upplevelsen av kulturmiljön.

Ekenäs 1:9**Fd Ekenästorp****Miljöbeskrivning:**

På den äldsta, kända kartan över området, upprättat under 1800-talets sista år, redovisas platsen som Ekenästorp. På platsen fanns då ett bostadshus och en mindre ekonomibyggnad. Enda vägen fram till gården tycks ha varit en gångstig som sträckte sig från Ekenäs via det så kallade Fiskartorpet/Knekterud strax sydväst om Ekenästorp. Platsens historia är knapphändig men gården var fram till 1900-talets början ett torpställe under Rosenborgs gård. Fastigheten Ekenäs 1:9 bildades år 1912 genom en ägostyckning.



Bostadshuset och den större av de tillhörande ekonomibyggnaderna på fastigheten Ekenäs 1:9, tidigare Ekenästorp. Foto: Mattias Libeck, Värmlands Museum.

Dagens bostadshus tycks stå på samma plats som det boningshus som markerats på 1800-talskartan. Huruvida det nuvarande huset till vissa delar består av den gamla torpstugan eller inte är oklart, men den huggna stengrunden huset vilar på tyder på att det kan vara så. Exteriört är byggnaden tillsynes moderniserad och tillbyggd i omgångar. Även den större ekonomibyggnaden står på ursprunglig plats, och även i detta fall kan vissa delar av byggnaden härröra från 1800-talets slut. Norra delen står på huggen stengrund medan södra delar vilar på naturstensplintar. Fasaden uppvisar olika material vilket på tyder på att byggnaden byggts på i omgångar. Till torpet hör även ett utedass och ett mindre uthus intill vägen.

Kulturhistorisk värdering, 1C

Det kulturhistoriska egenvärdet i byggnaderna är inte betydande, men platsen har brukats under lång tid och har en stark koppling till bygdens äldre historia. Bostadshuset står på vad bedöms vara ursprunglig plats för det gamla torpstället och har tillsammans med tillhörande ekonomibyggnader, den smala vägen och växtligheten runt om ett stort miljöskapande värde med ålderdomlig och agrar prägel.

Ekenäs 1:14

Miljöbeskrivning:

Fastigheten kom sannolikt till i samband med att bostadshuset uppfördes, troligtvis någon gång på 1930- eller 40-talet. Till fastigheten hör utöver bostadshuset ett par mindre uthus och en byggnad som bedöms vara en gäststuga.

Kulturhistorisk värdering, 1C

Bostadshuset har byggts till genom åren men bär alltjämt tydliga drag av äldre byggnadstradition och sin tids funkisideal med ljusmålad locklistpanel, ospröjsade 2-luftsfnster, 2-kupigt lertegel och avsaknaden av ornamentala detaljer.



Bostadshuset på Ekenäs 1:14 sett från vägen. Foto: Mattias Libeck, Värmlands Museum.

Ekenäs 1:15

Miljöbeskrivning:

Fastigheten kom sannolikt till i samband med att bostadshuset uppfördes, troligtvis någon gång på 1930- eller 40-talet. Till fastigheten hör utöver bostadshuset ett mindre garage och en mindre lillstuga. Sannolikt har bostadshuset byggts till österut i senare tid. Byggnaden har i det stora hela emellertid bibehållit sitt ursprungliga uttryck och tillbyggnaden harmonierar väl med den äldre delen.



Bostadshuset på Ekenäs 1:15 med sin rundade altan. Foto: Mattias Libeck, Värmlands Museum.

Kulturhistorisk värdering, 1 C

Bostadshuset är byggt i utpräglad funkisstil och är tillsynes välbevarad. Karaktäristiska inslag är ospröjsade 1-, 2- och 3-luftsfnster, den fernissade ytterdörren mot väster med det lilla skärmtaket, betongtrappa med de enkla stålräcken, den ljusmålade locklistpanelen och det lertegelklädda tältaket med fyra stycken takfall.

Ekenäs 1:16

Miljöbeskrivning:

När fastigheten först bebyggdes är oklart, men tre av byggnaderna finns med på 1963 års karta. Ett större bostadshus har tillkommit sedan dess. Sannolikt har de äldre byggnaderna antingen ersatts med nya byggnader alternativt genomgått omfattande renoveringar.

Fastigheten bedöms i detta fall sakna kulturhistoriska värden av större betydelse.

Ekenäs 1:17

Miljöbeskrivning:

Ligger på platsen för gamla Ekenäs gård. Gården har sannolikt fått sitt namn efter alla ekar som finns i området och finns belagt från 1700-talets början. Tidigare hette gården Romppen. Äldsta skriftliga belägg för gården är 1568. Ekenäs var från början ett torp under Rosenborg men blev sedermera en gård. I slutet av 1800-talets fanns här skjutsstation. Gården bestod då av två små stugor av enkelstugetyp vända mot varandra. Dessa är idag rivna.



Förstukvistens snickarglädje är förmodligen original.
Foto: Mattias Libeck, Värmlands Museum

Vid 1900-talets början hörde platsen till den nybildade fastigheten Ekenäs 1:3. År 1909 köptes fastigheten upp av pappersbruksbolaget Katrinefors AB. Troligen revs de gamla byggnaderna vid Ekenäs gård i samband med detta och två nya boningshus uppfördes på platsen, däribland Ekenäs 1:17. Huset var i bolagets ägo fram till 1963 och det är rimligt att tro att de tjänat som tjänstebostäder åt anställda i företaget. Fastigheten är idag privatäg och nyttjas som sommarbostad.

Kulturhistorisk värdering, 1 B

Byggnaden är till sitt yttre tillsynes mycket välbevarad och är med sina ljusmålade fasader en god representant för sin tids byggande. Huset bildar med den omgivande trädgården, grannfastigheten Ekenäs 2:1 och den gamla vägen mot Åkershus en kulturhistoriskt och miljömässigt värdefull miljö för området.

Ekenäs 1:19

Fd Åkershus

Miljöbeskrivning:

Längst österut i det avgränsade området ligger en fastighet som på den äldsta, kända kartan över området betecknas som Åkershus. Kartan som härrör från 1800-talets sista år redovisar ett mindre bostadshus samt en ekonomibyggnad belägen strax norr om detta. Åkershus var fram till år 1908 ett torpställe under Rosenborgs gård. Vid ägostyckningen samma år fick torpet beteckningen Ekenäs 1:4. Vid 1912 genomfördes ytterligare en fastighetsdelning och intilliggande Ekenäs 1:10 köptes in.



T v: Det nuvarande bostadshuset på f d torpstället Åkershus. T h: En gammal jordkällare på samma fastighet.
Foto: Mattias Libeck, Värmlands Museum.

Fastigheten har någon gång mellan 1963 och 1992 styckats av och norra delen av 1:4 och 1:10 ingår idag i Ekenäs 1:20, som ligger utanför det aktuella området. Invid fastighetsgränsen, på Ekenäs 1:20, ligger idag två stora ekonomibyggnader. 1963 års ekonomiska karta visar att den västra av de två är äldre, något som den äldre brädpanelen på gaveln också vittnar om. Eventuellt är det i sin helhet, eller till viss del samma byggnad som låg på platsen vid slutet av 1800-talet.

Till fastigheten Ekenäs 1:19 hör sex olika byggnader: ett större bostadshus, en mindre sommarstuga och fyra mindre uthus av varierande slag. Till fastigheten hör även en jordkällare med betongvalv och väggar av murad natursten. Tomten angränsar i söder till en större badplats och i väster dels till en parkering, dels till Ekenäs 1:15.



Enligt uppgift skall det gamla boningshuset/torpet senare använts som bryggghus. Huset på bilden ligger på den plats som enligt den ekonomiska kartan från 1800-talets slut var platsen för det gamla boningshuset. Bakom plåtfasaden skymtar en äldre timmerstomme. Foto: Mattias Libeck, Värmlands Museum.

Boningshuset är sannolikt byggt vid slutet av 1940-talet. Vid Nordiska Museets besök 1951 var boningshuset nybyggt och den gamla torpstugan stod kvar som bryggghus. Huruvida torpstugan står kvar är outrett men möjligen är det den byggnad som idag är plåtklädd och som står längst norrut på tomten. Platsen stämmer väl överens med huset på som är utmärkt på 1800-talets hembygds-karta och genom fönstret på huset syns en äldre timmerstomme.

Kulturhistorisk värdering, 1C

Det kulturhistoriska egenvärdena i byggnaderna är inte betydande, men platsen har lång kontinuitet bakåt i tiden och minner om en äldre ägarstruktur. Bostadshuset är välbevarat, uppfört i tidstypisk funktisstil med drag av äldre byggnadstradition med rödfärgad locklistpanel och lertegelklätt sadeltak.

Ekenäs 2:1

Miljöbeskrivning:

Ekenäs 2:1 ligger precis som ovan beskrivna Ekenäs 1:17 på platsen för gamla Ekenäs gård. Vid början av förra seklet hörde marken till Ekenäs 1:3 men har senare styckats av. Till fastigheten hör idag ett större markområde, ett bostadshus, två stora ekonomibyggnader och ett garage. Boningshuset är byggt i samma utförande som Ekenäs 1:17 och sannolikt vid samma tid, men har moderniserats i högre utsträckning än sin granne. Sannolikt har gården tjänat som tjänstebostad åt anställda vid Katrineforsbolaget. De båda rödfärgsmålade ekonomibyggnaderna utmed vägen till Åkershus är båda av äldre utförande men till vissa delar moderniserats och byggts till i senare tid.

Kulturhistorisk värdering, 1 B

Bostadshuset, som till sitt yttre är av äldre utförande beträffande volym och komposition bildar med de tillhörande ekonomibyggnaderna, den omgivande trädgården, grannfastigheten Ekenäs 1:17 och den gamla vägen mot Åkershus en kulturhistoriskt och miljömässigt värdefull miljö för området.



Ovan t v: Vägen mot Åkershus sträcker sig över Ekenäs 2:1. Ovan t h: Till fastigheten hör en större bit jordbruksmark. Nedan t v: Garaget. Nedan t h: Bostadshuset. Förstukvistens snickarglädje är troligen original och identiskt med snickerierna på Ekenäs 1:17. Foto: Mattias Libeck, Värmlands Museum.